

医療ひっ迫警戒宣言

12月15日(木)から

市長記者発表の内容

- 1 医療体制強化対策
- 2 成人式への対応
- 3 学校行事
- 4 保育・障がい・高齢者施設職員への対応
- 5 市職員への対応

1. 医療体制強化対策

12月今治圏域感染者数 ※愛媛県の公表日にて集計

| 月 | 火 | 水 | 木 | 金 | 土 | 日 | 週合計 |
|------------|------------------|------------|------------|------------|------------|------------|--------------|
| 28 | 29 | 30 | 1 | 2 | 3 | 4 | |
| 22 | 103 | 64 | 58 | 58 | 73 | 83 | 461 |
| 5 | 6 | 7 | 8 | 9 | 10 | 11 | |
| 55 | 192 | 118 | 180 | 127 | 146 | 135 | 953 |
| 12 | 13 | 14 | 15 | 16 | 17 | 18 | |
| 54 | 328 | 276 | 289 | 231 | 268 | 195 | 1,641 |
| 19 | 20 | 21 | 22 | 23 | 24 | 25 | |
| 166 | 12月上旬から急増 | | | | | | 約3.5倍 |
| 26 | 27 | 28 | 29 | 30 | 31 | | |
| | | | | | | | |

1. 医療体制強化対策

感染縮小期

感染警戒期

感染警戒期
～特別警戒期間～

感染対策期

医療ひっ迫警戒宣言

令和4年12月15日（木）～

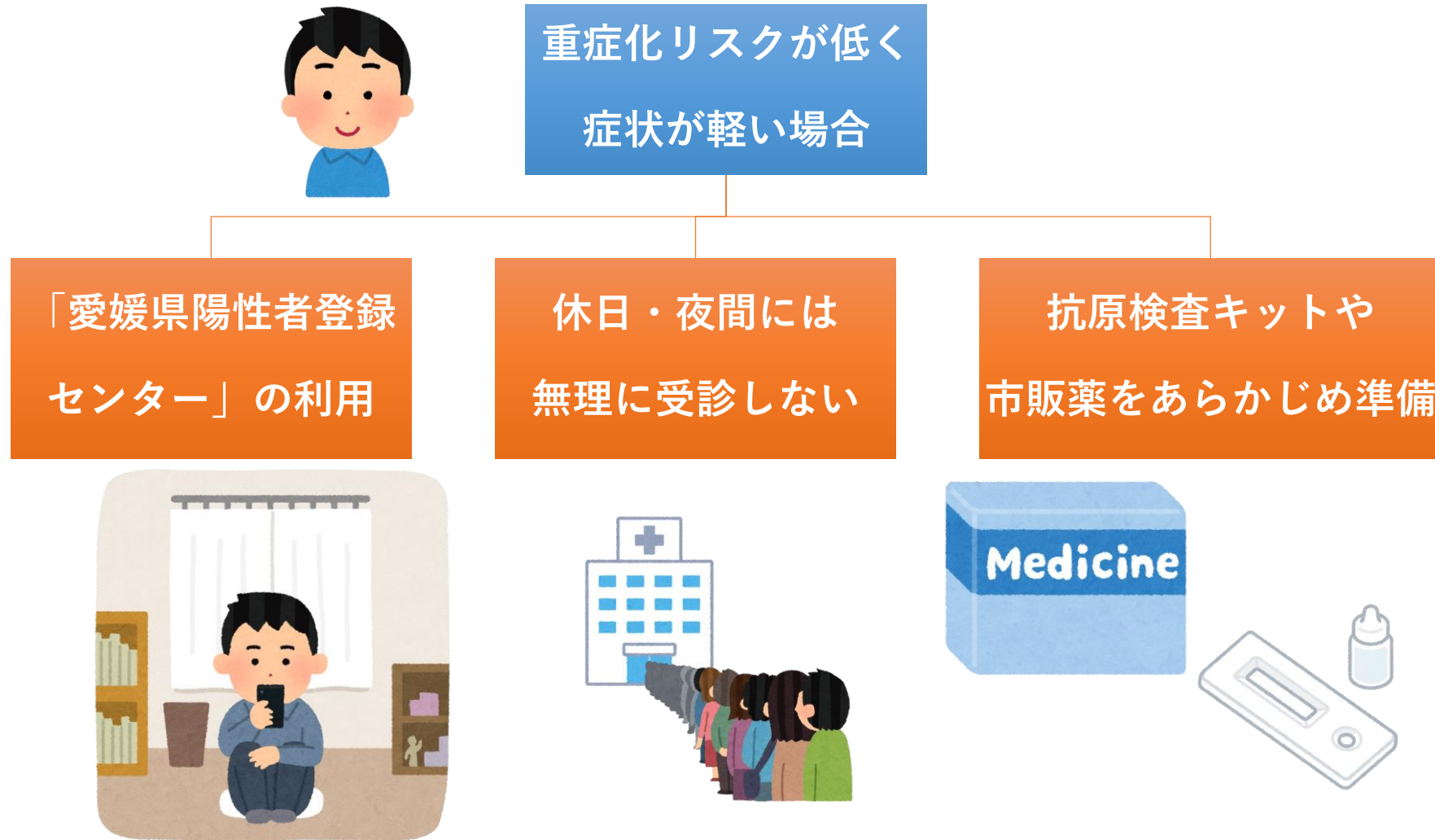
- ◇第8波の影響により県内も感染が急増。年末年始にかけてさらに感染が拡大し、医療全体がひっ迫する恐れ
- ◇早期受診が必要な高齢者や小さな子どもの医療アクセスを優先するため、重症化リスクが低く症状が軽い場合は医療ひっ迫を防ぐための適正受診にご協力を

1. 医療体制強化対策

(12月19日時点)
愛媛県のコロナ病床使用率は**67.2%**

本市では**満床に近い状況**

1. 医療体制強化対策



○会食やイベント、旅行・帰省等の社会経済活動を行う場合や、感染に不安のある方は、無料検査場の積極的な活用を

1. 医療体制強化対策

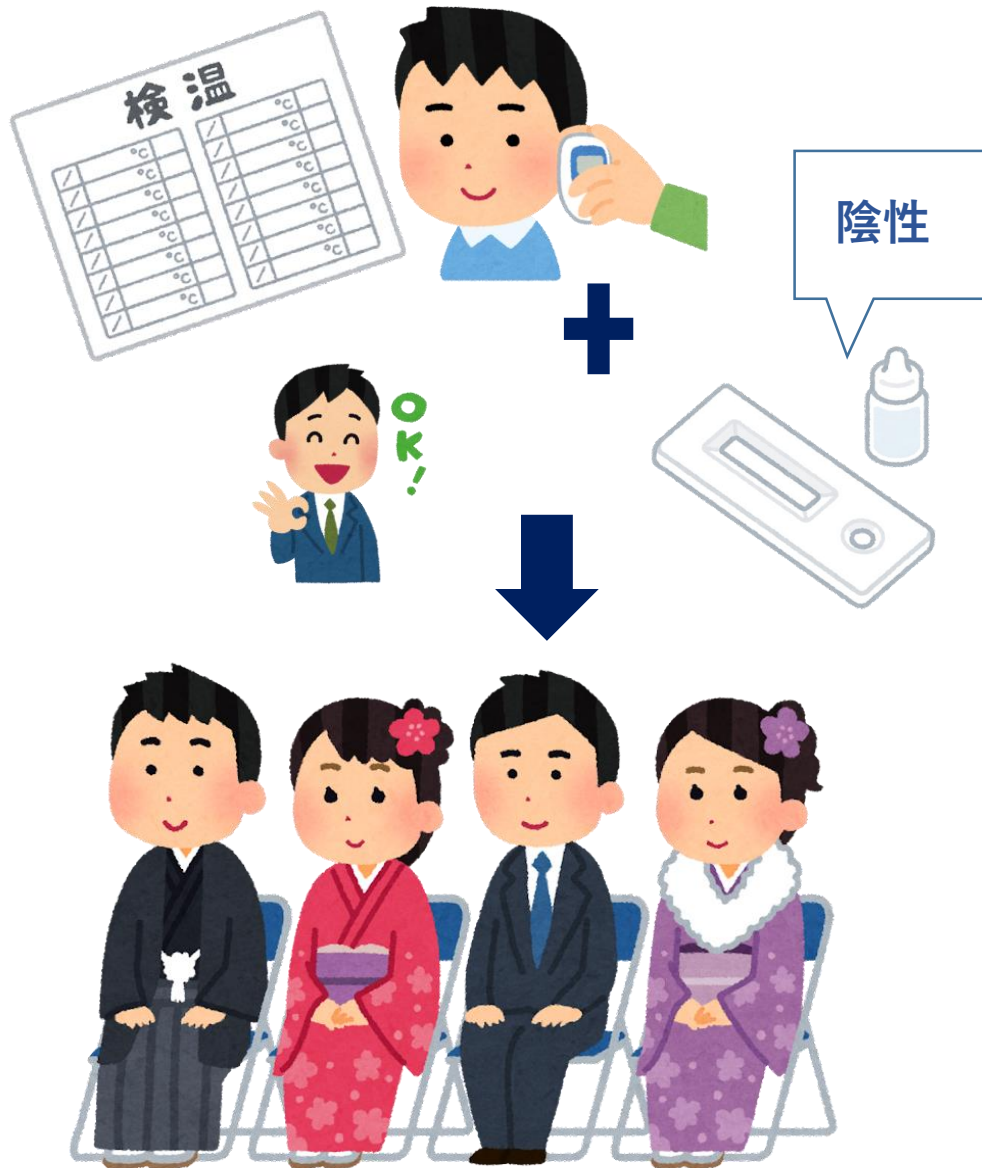


市民の皆さんへのお願い

医療提供体制の維持のため



2. 成人式への対応



抗原検査キットを配布します

- 会場での検温、消毒
- 式典前後の健康観察
- 健康チェックシート提出
- ・・・に加えて
- **抗原検査キット事前配布**
(今年中に対象者へお届け)
- ↓
- **前日または当日、抗原検査を実施**
- ↓
- **入場時スマホ撮影した検査結果を
ご提示いただき陰性確認。**

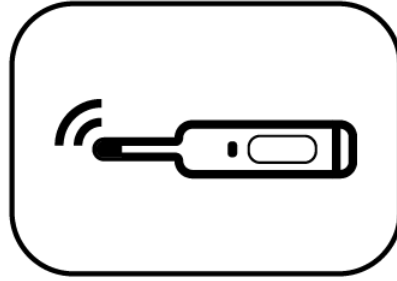
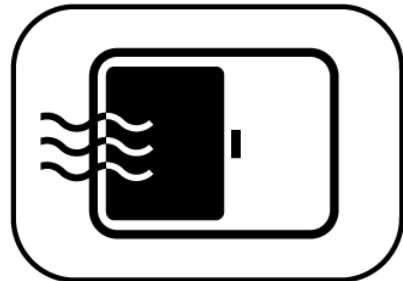
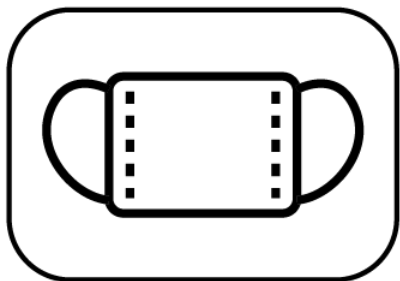
2. 成人式への対応

同窓会等の集まりに参加する場合

「愛顔の安心飲食店認証制度の認証店」を利用



感染回避行動の徹底



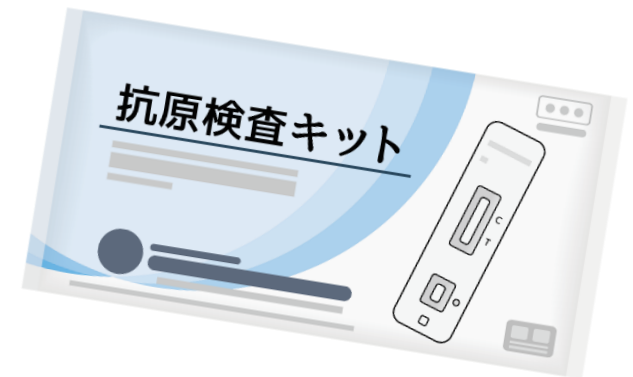
3. 学校行事

卒業式等の行事

参集での実施 を前提

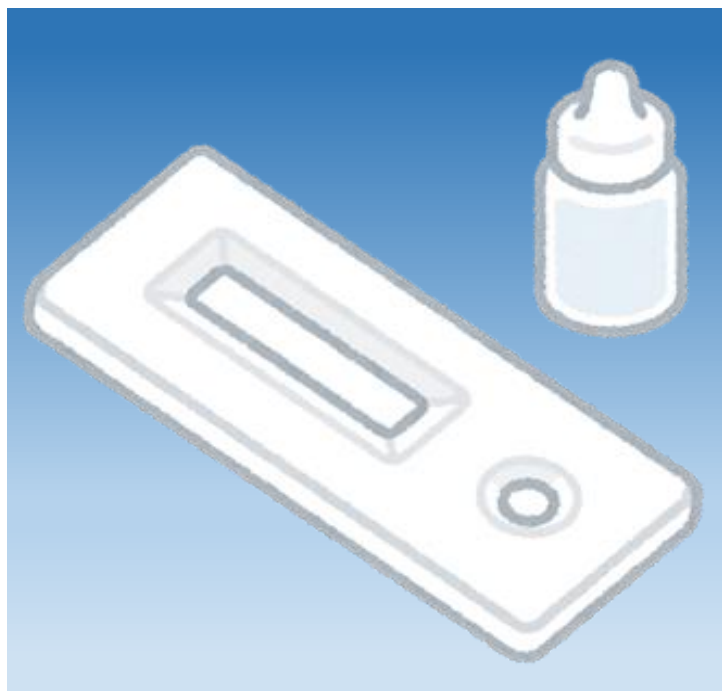


児童生徒が式典に安心して参加できるように
必要な抗原検査キットを確保



クラスター対策強化

抗原検査キット配布



高齢者施設



障がい者施設

保育所・幼稚園

5. 市職員への対応

業務継続の取組

1. サテライトオフィスの設置
2. テレワークや職員の流動体制の構築



医療ひっ迫を防ぐ取組の徹底

1. 抗原検査キット（国が承認したもの）や市販薬、
3日分の水・食料等の事前準備
2. 症状が出たら自己検査し、陽性になったら、
「陽性者登録センター」を活用
3. 自宅療養中に症状が悪化した場合は、24時間体制の
「自宅療養者医療相談センター」に相談