

# 総務編



(今治市役所 撮影：北村徹)

# 行 政

## 歴代市長

代順	市長名	就任年月日	退任年月日
1	越 智 忍	平成 17. 2. 20	平成 21. 2. 19
2	菅 良 二	平成 21. 2. 20	平成 25. 2. 19
3	菅 良 二	平成 25. 2. 20	平成 29. 2. 19
4	菅 良 二	平成 29. 2. 20	令和 3. 2. 19
5	徳 永 繁 樹	令和 3. 2. 20	令和 7. 2. 19
6	徳 永 繁 樹	令和 7. 2. 20	

## 歴代副市長

代順	副市長名	就任年月日	退任年月日
1	藤 原 明 生	(助役 平成 17. 3. 29) 平成 19. 4. 1	平成 21. 2. 19
2	廣 川 匡	平成 20. 3. 28	平成 21. 2. 19
3	長 野 和 幸	平成 21. 3. 5	平成 25. 3. 4
4	長 野 和 幸	平成 25. 3. 5	平成 29. 2. 28
5	越 智 博	平成 29. 3. 1	令和 3. 2. 19
6	土 居 忠 博	令和 3. 3. 2	令和 7. 3. 1
7	土 居 忠 博	令和 7. 3. 2	



朝倉支所 (朝倉北甲 397)

1F	住民サービス課
----	---------

朝倉公民館 (朝倉北甲 393)

1F	地域教育課
----	-------

玉川支所 (玉川町三反地甲 10-1)

1F	住民サービス課
----	---------

玉川公民館 (玉川町三反地甲 10-1)

1F	地域教育課
----	-------

波方支所・波方公民館 (波方町樋口甲 253)

1F	住民サービス課	地域教育課
----	---------	-------

大西支所 (大西町宮脇甲 506-1)

1F	住民サービス課
----	---------

大西公民館 (大西町宮脇甲 506-1)

1F	地域教育課
----	-------

菊間支所・菊間公民館 (菊間町浜 840)

1F	住民サービス課	地域教育課
----	---------	-------

吉海支所 (吉海町八幡 137)

1F	住民サービス課	地域教育課
----	---------	-------

宮窪支所 (宮窪町宮窪 2668)

1F	住民サービス課
----	---------

宮窪公民館 (宮窪町宮窪 2669)

1F	地域教育課
----	-------

伯方支所 (伯方町叶浦甲 1668-34)

1F	住民サービス課
----	---------

伯方公民館 (伯方町木浦甲 1235 番地 1)

1F	地域教育課
----	-------

上浦支所本館 (上浦町井口 6605)

1F	住民サービス課
----	---------

上浦支所新館

1F	地域教育課
----	-------

大三島支所 (大三島町宮浦 5708)

1F	住民サービス課
----	---------

大三島公民館 (大三島町宮浦 5708)

1F	地域教育課
----	-------

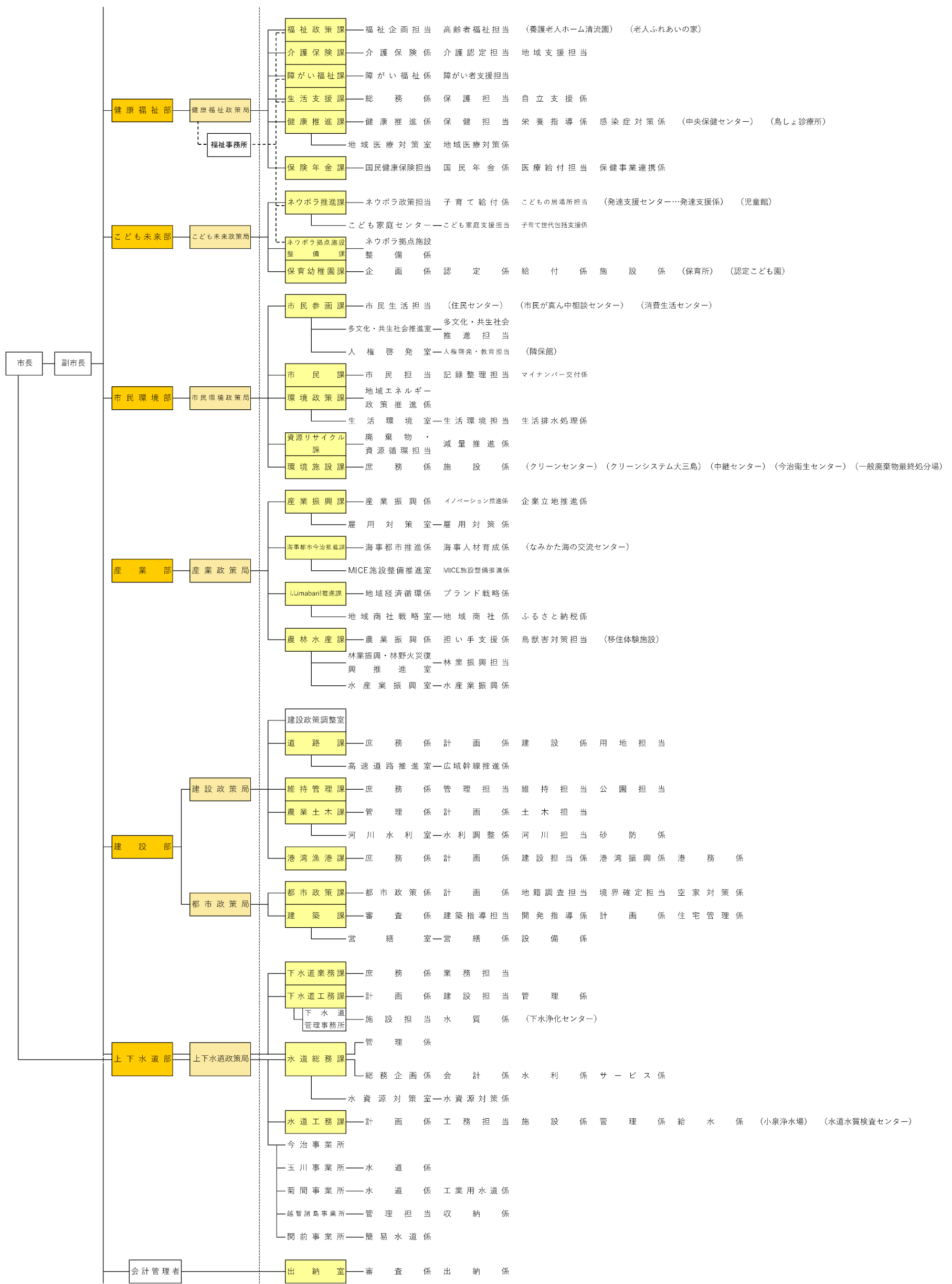
関前支所 (関前岡村甲 732)

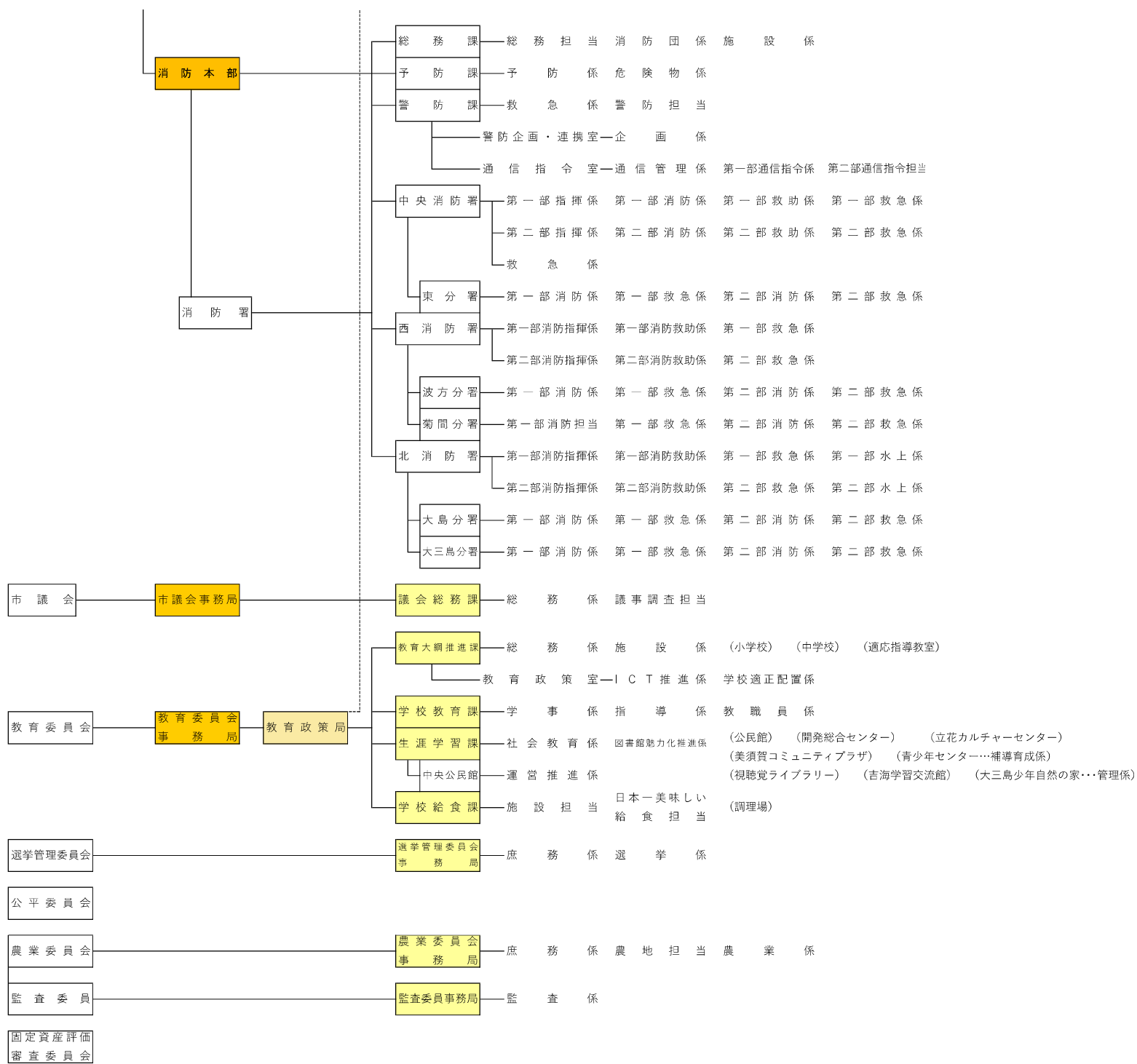
1F	住民サービス課
----	---------

関前開発総合センター (関前岡村甲 2-5)

1F	地域教育課
----	-------







### 3. 職員数

(令和8年4月1日現在)

部局別	定数	現員	女性職員(内数)
市長	1,338人	949人	354人
議会	10人	9人	3人
選挙管理委員会	4人	4人	0人
監査委員	5人	5人	1人
公平委員会	2人	0人	0人
農業委員会	7人	7人	1人
教育委員会	200人	89人	24人
消防	222人	215人	7人
公営企業	57人	34人	4人
計	1,845人	1,312人	394人

### 4. 給料・報酬等

(1)一般職員給料調

(令和8年4月1日現在)

区分	人員(人)	平均給料(円)	最高給料(円)	最低給料(円)	構成比
部次長級	34	459,989	494,100	441,100	2.6%
本庁課長級	80	421,015	444,539	413,500	6.1%
支所課長	20	404,310	408,600	394,000	1.5%
課長補佐	229	400,301	439,810	309,800	17.5%
係長	305	371,330	419,484	276,300	23.2%
一般職員(役職なし)	626	278,525	423,811	203,600	47.7%
技能労務職	18	316,750	370,800	217,300	1.4%
合計	1,312	337,187	494,100	203,600	

※全職員平均年齢 43.1歳 令和7年4月1日時点のラスパイレス指数 96.4

(2)職員初任給(行一)

(令和8年4月1日現在)

学歴	級	号給	給料月額
高校卒	1	7	203,600円
短大卒	1	17	219,400円
大学卒	1	27	235,000円

## (3)特別職の給与

(令和8年4月1日現在)

区 分	給 料 額	適 用 年 月 日
市 長	1,009,000 円	R8. 4. 1
副 市 長	830,000 円	〃
監 査 委 員	481,000 円	〃
固 定 資 産 評 価 員	192,000 円	H17. 1. 16
教 育 長	688,000 円	R8. 4. 1

## (4)特別職の報酬

(令和8年4月1日現在)

区 分	支出区分	報 酬 額	適 用 年 月 日
教 育 委 員 会 委 員	月 額	102,500 円	H18. 4. 1
選 挙 管 理 委 員 会 委 員 長	〃	51,900 円	〃
同 委 員	〃	41,400 円	〃
監 査 委 員 (議選)	〃	34,100 円	〃
公 平 委 員 会 委 員	日 額	13,800 円	H17. 1. 16
農 業 委 員 会 会 長	月 額	51,900 円	H18. 4. 1
同 会 長 職 務 代 理	〃	41,400 円	〃
同 委 員	〃	33,600 円	〃
農 地 利 用 最 適 化 推 進 委 員	〃	26,900 円	H29. 7. 20
固 定 資 産 評 価 審 査 委 員 会 委 員	日 額	9,900 円	H17. 1. 16
附 属 機 関 の 委 員 等	〃	6,700 円	〃
専 門 委 員	〃	6,700 円	〃
選 挙 長	〃	14,300 円	〃
投 票 管 理 者	〃	14,200 円	〃
期 日 前 投 票 所 の 投 票 管 理 者	〃	12,600 円	〃
投 票 所 の 投 票 立 会 人	投票時間の全時間	1 回につき	13,000 円
	投票時間の2分の1	〃	6,500 円
期 日 前 投 票 所 の 投 票 立 会 人	投票時間の全時間	〃	11,500 円
	投票時間の2分の1	〃	5,800 円
開 票 管 理 者	1 回 の 選 挙 に つ き	12,500 円	〃
開 票 立 会 人	〃	11,300 円	〃
選 挙 立 会 人	日 額	11,300 円	〃

## (5) 宿泊費基準額及び宿泊手当

(令和8年4月1日現在)

区 分	宿泊費基準額 (1夜につき)	宿 泊 手 当 (1夜につき)
市 長 等	27,000 円	2,400 円
上記以外の職員	21,000 円	

※宿泊費基準額は都道府県によって金額が異なり、東京都を例に記載。

## 5. 附属機関

## (1) 附属機関(今治市執行機関の附属機関設置条例掲載分)

(令和8年4月1日現在)

附 属 機 関	構成の数の定限	任 期
今 治 市 総 合 計 画 審 議 会	20 人	
今 治 市 国 土 利 用 計 画 審 議 会	20 人	2 年
今 治 市 住 居 表 示 審 議 会	15 人	
今 治 市 行 政 改 革 推 進 審 議 会	12 人	2 年
今 治 市 健 康 づ くり 施 策 推 進 審 議 会	15 人	2 年
今 治 市 老 人 ホ ー ム 入 所 判 定 委 員 会	7 人	2 年
今 治 市 地 域 包 括 支 援 セ ン タ ー 運 営 協 議 会	15 人	2 年
今 治 市 地 域 密 着 型 サ ー ビ ス 拠 点 等 整 備 事 業 者 選 定 審 議 会	5 人	2 年
今 治 市 廃 棄 物 減 量 等 推 進 審 議 会	20 人	2 年
今 治 環 境 パ ー ト ナ ー シ ッ プ 会 議	16 人	2 年
今 治 市 野 間 馬 保 存 管 理 審 議 会	10 人	2 年
今 治 市 水 道 施 設 整 備 検 討 審 議 会	10 人	
今 治 市 水 道 事 業 経 営 審 議 会	10 人	3 年
今 治 市 ご み 処 理 施 設 整 備 検 討 審 議 会	10 人	
今 治 市 い じ め 問 題 再 調 査 委 員 会	5 人	2 年
今 治 市 地 域 福 祉 計 画 審 議 会	16 人	2 年
今 治 市 空 家 等 対 策 委 員 会	10 人	2 年
今 治 市 行 政 不 服 審 査 会	3 人	3 年
今 治 市 自 殺 対 策 計 画 審 議 会	10 人	
今 治 市 市 民 が 真 ん 中 検 討 委 員 会	10 人	2 年
今 治 市 中 心 市 街 地 創 生 デ ザ イン 会 議	15 人	2 年
今 治 市 総 合 戦 略 推 進 会 議	20 人	
今 治 市 デ ジ タ ル 戦 略 会 議	10 人	2 年
今 治 市 海 事 都 市 推 進 会 議	20 人	
今 治 市 下 水 道 事 業 審 議 会	10 人	3 年
今 治 市 ネ ウ ボ ラ 拠 点 施 設 整 備 ・ 運 営 事 業 者 選 定 委 員 会	7 人	
今 治 市 都 市 モ ビ リ テ ィ 計 画 審 議 会	8 人	
今 治 市 合 同 庁 舎 整 備 検 討 審 議 会	10 人	
今 治 市 学 校 給 食 運 営 審 議 会	20 人	2 年
今 治 市 学 校 給 食 調 理 場 調 理 洗 浄 業 務 等 受 託 事 業 者 選 定 審 議 会	5 人	2 年
今 治 市 通 学 区 域 調 整 審 議 会	20 人	2 年
今 治 市 立 花 カ ル チ ャ ー セ ン タ ー 運 営 審 議 会	12 人	2 年
今 治 市 美 須 賀 コ ミ ュ ニ テ ィ プ ラ ザ 運 営 審 議 会	12 人	2 年
今 治 市 開 発 総 合 セ ン タ ー 運 営 審 議 会	12 人	2 年

今 治 市 吉 海 学 習 交 流 館 運 営 審 議 会	12 人	2 年
今 治 市 図 書 館 運 営 審 議 会	15 人	2 年
今 治 市 い じ め 防 止 対 策 委 員 会	5 人	2 年
今 治 市 小 中 学 校 空 調 設 備 検 討 審 議 会	5 人	

※表に任期の定めのない附属機関の委員にあつては、必要の都度、執行機関の長が委嘱し、当該附属機関の審議等が終了したときに、解職されるものとする。

# 広 報 活 動

## 1. 刊行物

### 《広報いまばり》

- ・ 創刊年月日 平成 17 年 2 月 1 日
- ・ 発 行 本 紙 月 1 回(1 日発行) 63,000 部  
※平成 27 年 10 月から月 1 回(1 日発行)  
地区版 月 1 回(1 日発行) 20,450 部
- ・ 規 格 A4 判
- ・ 配 布 市内全域へ自治会などを通じ配布
- ・ 予 算 (令和 8 年度) 53,371 千円

### 《市勢概要》

- ・ 目 的 今治市の歴史、文化、産業、市政の基本方針などの概要を写真などを用いて紹介し、市政の推進に役立てるため発行する。
- ・ 規 格 A4 判 全ページカラー
- ・ 予 算 (令和 8 年度) 1,100 千円

## 2. ホームページ広報

- ・ 目 的 インターネットに市のホームページを開設し、今治市の情報を市内外に、広く広報しようとするもの。
- ・ 予 算 (令和 8 年度) 保守 4,851 千円、改修 1,980 千円
- ・ 令和 7 年度アクセス数 1,249,364 件

## 3. コミュニティ FM による市政情報提供

- ・ 目 的 FM ラジオを使用し、市政に関する情報を提供する。
- ・ 方 法 今治市を放送範囲としているコミュニティ放送(FM ラヂオバリバリ 78.9MHz)で「今治市民の広場」は毎日 3 回放送(15 分番組)。  
「こんにちは市役所です」は毎週 2 回放送(15 分番組)。
- ・ 予 算 (令和 8 年度) 9,612 千円

#### 4. 市政ビデオ、市政広報番組（CATV）

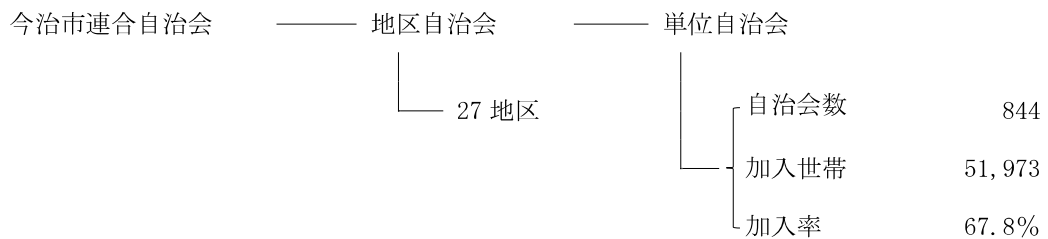
- ・目的 今治市で実施予定の重要施策やイベント等の記録映像を作成し、市民一人一人が市の魅力を再確認し、また、広く市内外に魅力を発信する広報ツールとして活用することを目的とする。年1回の年度ハイライトビデオを制作。また、目的に沿った独自の番組を作成し、放送する。
- ・予算 (令和8年度) 2,200千円

#### 5. 市政広報番組（地上デジタル放送）

- ・目的 幅広い視聴者層（特にインターネットやSNSを利用しない層）を持つ民間放送局を活用し、リアルタイムな今治市政情報を発信することで、市民には市政の動きを正確に迅速に伝え、市外居住者には移住定住人口・交流人口・関係人口の増加を図るプロモーション施策として展開する。
- ・方法 週2回放送（再放送含む）。その他独自事業あり。
- ・予算 (令和8年度) 24,926千円

#### 6. 自治会

《組織状況》



《連合自治会の事業》

親睦イベント活動、防犯・防災・交通安全活動、防犯灯の設置・管理等、環境美化活動、広報活動の推進、社会福祉事業の推進(日赤運動、共同募金、歳末たすけあい運動)など

《市交付金》

令和7年度 34,280千円

# 広 聴 活 動

## 1. 市長へのメール、手紙、意見箱など

- ・ 目 的 市長へのメールや手紙、意見箱などから市民の意見や提言を直接受信し、それらの生の声を市政へ反映するために実施。意見や問い合わせには、分かりやすい返信に努めている。

- ・ 市長へのメール

<https://www.city.imabari.ehime.jp/mayor/form/mail.html>

- ・ お問い合わせメール

<https://www.city.imabari.ehime.jp/contact/mail.html>

## 2. 市民相談

弱者保護の一助として、市民相談員、消費生活相談員、母子父子自立支援員、家庭児童相談員、ヤングケアラーコーディネーター及び女性相談支援員による各種の相談窓口を設け、複雑化した市民生活に対応している。

(令和7年4月～令和8年3月)

名 称	件 数
市 民 相 談	4,714
女 性 相 談	498
母子・父子相談	397
家庭児童相談	433
法 律 相 談	133

(消費生活相談 635 市民相談 4,079)

# 財 政

## 1. 令和8年度当初予算総括表

(単位：千円・%)

区 分		令和8年度		令和7年度		比較増減額
		当初予算額	構成比	当初予算額	構成比	
一 般 会 計		85,300,000	68.0%	81,300,000	66.9%	4,000,000
特 別 会 計	用 地 取 得	1,000	0.0%	1,000	0.0%	0
	墓 園 事 業	47,200	0.0%	51,700	0.0%	△4,500
	船 舶 交 通	293,700	0.2%	272,500	0.2%	21,200
	港 湾 事 業	417,000	0.3%	444,000	0.4%	△27,000
	鉦泉供給事業	11,900	0.0%	11,800	0.0%	100
	駐 車 場	11,100	0.0%	11,500	0.0%	△400
	国民健康保険	16,064,000	12.8%	17,059,000	14.1%	△995,000
	後期高齢者医療	3,818,000	3.1%	3,224,000	2.7%	594,000
	介 護 保 険	19,495,000	15.6%	19,100,000	15.7%	395,000
	小 計	40,158,900	32.0%	40,175,500	33.1%	△16,600
合 計		125,458,900	100.0%	121,475,500	100.0%	3,983,400

(単位：千円)

区 分		令和8年度 当初予算額	令和7年度 当初予算額	比較増減額
水道事業会計	水道事業収益	4,079,000	3,892,000	187,000
	水道事業費用	3,936,000	3,813,000	123,000
	資本的収入	729,000	807,000	△78,000
	資本的支出	2,410,000	3,019,000	△609,000
簡易水道 事業会計	簡易水道事業収益	96,800	102,300	△5,500
	簡易水道事業費用	100,800	103,700	△2,900
	資本的収入	30,400	30,200	200
	資本的支出	51,800	49,900	1,900
工業用水道 事業会計	工業用水道事業収益	305,600	299,900	5,700
	工業用水道事業費用	227,400	203,500	23,900
	資本的収入	76,200	6,500	69,700
	資本的支出	553,000	173,900	379,100
下 水 道 事 業 会 計	下水道事業収益	6,298,000	6,245,000	53,000
	下水道事業費用	6,271,000	6,239,000	32,000
	資本的収入	3,707,000	2,683,000	1,024,000
	資本的支出	5,186,000	4,117,000	1,069,000

## 2. 一般会計款別予算額調

(1)歳入

(単位：千円・%)

款 別	令和8年度		令和7年度		比較増減額
	当初予算額	構成比	当初予算額	構成比	
1. 市 税	24,073,000	28.2%	22,063,700	27.1%	2,009,300
2. 地 方 譲 与 税	544,000	0.6%	566,000	0.7%	△22,000
3. 利 子 割 交 付 金	60,000	0.1%	24,000	0.0%	36,000
4. 配 当 割 交 付 金	165,000	0.2%	119,000	0.1%	46,000
5. 株 式 等 譲 渡 所 得 割 交 付 金	240,000	0.3%	120,000	0.2%	120,000
6. 法 人 事 業 税 交 付 金	430,000	0.5%	428,000	0.5%	2,000
7. 地 方 消 費 税 交 付 金	4,600,000	5.4%	4,240,000	5.2%	360,000
8. ゴルフ場利用税交付金	22,000	0.0%	22,000	0.0%	0
9. 環 境 性 能 割 交 付 金	100	0.0%	60,000	0.1%	△59,900
10. 地 方 特 例 交 付 金	212,700	0.3%	120,000	0.2%	92,700
11. 地 方 交 付 税	17,300,000	20.3%	18,770,000	23.1%	△1,470,000
12. 交 通 安 全 対 策 特 別 交 付 金	13,300	0.0%	14,400	0.0%	△1,100
13. 分 担 金 及 び 負 担 金	234,236	0.3%	273,311	0.3%	△39,075
14. 使 用 料 及 び 手 数 料	1,317,081	1.5%	1,357,077	1.7%	△39,996
15. 国 庫 支 出 金	13,150,497	15.4%	11,607,426	14.3%	1,543,071
16. 県 支 出 金	6,742,365	7.9%	6,340,935	7.8%	401,430
17. 財 産 収 入	519,088	0.6%	223,665	0.3%	295,423
18. 寄 附 金	3,345,791	3.9%	3,065,571	3.8%	280,220
19. 繰 入 金	4,072,217	4.8%	2,763,680	3.4%	1,308,537
20. 繰 越 金	1,785,424	2.1%	2,388,908	2.9%	△603,484
21. 諸 収 入	1,571,501	1.8%	1,765,927	2.2%	△194,426
22. 市 債	4,901,700	5.8%	4,966,400	6.1%	△64,700
合 計	85,300,000	100.0%	81,300,000	100.0%	4,000,000

(2)歳出

(単位：千円・%)

款 別	令和8年度		令和7年度		比較増減額
	当初予算額	構成比	当初予算額	構成比	
1. 議 会 費	420,970	0.5%	403,827	0.5%	17,143
2. 総 務 費	9,789,618	11.5%	8,186,138	10.1%	1,603,480
3. 民 生 費	33,812,489	39.6%	32,447,056	39.9%	1,365,433
4. 衛 生 費	5,512,327	6.5%	5,451,284	6.7%	61,043
5. 労 働 費	185,500	0.2%	276,315	0.4%	△90,815
6. 農 林 水 産 業 費	2,364,392	2.8%	2,392,390	2.9%	△27,998
7. 商 工 費	4,191,442	4.9%	3,625,644	4.5%	565,798
8. 土 木 費	8,939,174	10.5%	8,532,389	10.5%	406,785
9. 消 防 費	4,209,033	4.9%	3,614,748	4.4%	594,285
10. 教 育 費	9,511,123	11.2%	9,487,025	11.7%	24,098
11. 災 害 復 旧 費	5,400	0.0%	5,500	0.0%	△100
12. 公 債 費	6,327,532	7.4%	6,846,684	8.4%	△519,152
13. 諸 支 出 金	1,000	0.0%	1,000	0.0%	0
14. 予 備 費	30,000	0.0%	30,000	0.0%	0
合 計	85,300,000	100.0%	81,300,000	100.0%	4,000,000

3. 一般会計性質別経費

(単位:千円・%)

区 分	令和8年度当初		令和7年度当初		比較増減額
	金 額	構成比	金 額	構成比	
消費的経費	76,718,035	89.9%	73,725,944	90.7%	2,992,091
人件費	15,362,155	18.0%	14,478,437	17.8%	883,718
物件費	13,427,547	15.8%	14,380,047	17.7%	△952,500
維持補修費	1,061,935	1.2%	1,037,596	1.3%	24,339
扶助費	20,047,884	23.5%	19,066,953	23.5%	980,931
補助費等	8,185,533	9.6%	6,408,977	7.9%	1,776,556
公債費	6,327,532	7.4%	6,846,684	8.4%	△519,152
積立金 出資金・貸付金	3,742,711	4.4%	3,066,333	3.8%	676,378
繰出金	8,532,738	10.0%	8,410,917	10.3%	121,821
予備費	30,000	0.0%	30,000	0.0%	0
投資的経費	8,581,965	10.1%	7,574,056	9.3%	1,007,909
普通建設事業費	8,576,565	10.1%	7,568,556	9.3%	1,008,009
補助事業費	3,707,582	4.4%	2,524,471	3.1%	1,183,111
単独事業費	4,698,386	5.5%	4,834,048	5.9%	△135,662
県営事業負担金	170,597	0.2%	210,037	0.3%	△39,440
災害復旧事業費	5,400	0.0%	5,500	0.0%	△100
合 計	85,300,000	100.0%	81,300,000	100.0%	4,000,000

## 4. 当初予算財源調

(単位：千円)

款 別	予 算 額	特 定 財 源			一般財源
		国(県)支出金	地 方 債	そ の 他	
1. 議 会 費	420,970	0	0	0	420,970
2. 総 務 費	9,789,618	614,264	59,000	1,042,724	8,073,630
3. 民 生 費	33,812,489	15,980,521	100,000	707,218	17,024,750
4. 衛 生 費	5,512,327	575,968	159,800	705,956	4,070,603
5. 労 働 費	185,500	0	0	149,574	35,926
6. 農林水産業費	2,364,392	495,733	316,600	116,915	1,435,144
7. 商 工 費	4,191,442	485,659	24,400	550,177	3,131,206
8. 土 木 費	8,939,174	1,061,176	1,576,300	484,843	5,816,855
9. 消 防 費	4,209,033	58,039	1,381,100	83,300	2,686,594
10. 教 育 費	9,511,123	614,702	1,284,500	942,788	6,669,133
11. 災害復旧費	5,400	0	0	100	5,300
12. 公 債 費	6,327,532	0	0	199,275	6,128,257
13. 諸 支 出 金	1,000	0	0	1000	0
14. 予 備 費	30,000	0	0	0	30,000
合 計	85,300,000	19,886,062	4,901,700	4,983,870	55,528,368

## 5. 財政力指数・実質収支比率・実質公債費比率の推移

区分 \ 年度	R2	R3	R4	R5	R6	全国類似都市 平均 (R6)
財 政 力 指 数	0.54	0.52	0.51	0.51	0.53	0.81
実質収支比率(%)	8.9	12.3	10.2	9.5	8.1	5.8
実質公債費比率(%)	11.6	11.2	9.6	9.3	8.0	4.2

## 6. 基金の状況

(単位：円)

区 分	令和7年度末 (R8.3.31時点)	令和6年度末 (R7.3.31時点)	比較増減額
財政調整基金	16,141,613,773	16,002,956,148	138,657,625
減債基金	5,609,872,487	5,747,051,211	△ 137,178,724
文化施設基金	424,181,066	436,116,928	△ 11,935,862
緑のまちづくり基金	79,976,630	79,747,670	228,960
地域振興基金	617,656,597	616,768,403	888,194
過疎地域持続的発展基金	1,614,138,273	1,583,821,001	30,317,272
地域福祉基金	1,696,042,676	1,726,669,662	△ 30,626,986
河野美術館運営基金	40,000,000	40,000,000	0
文化振興基金	10,000,000	10,000,000	0
職員退職手当基金	391,923,787	103,012,397	288,911,390
海事都市今治未来基金	3,284,032,383	2,100,636,438	1,183,395,945
郷土文化保存基金	53,312,896	53,221,200	91,696
お供馬導入事業基金	4,162,287	4,154,781	7,506
大三島美術館基金	4,138,540	5,008,830	△ 870,290
医療福祉人材確保基金	102,964,061	102,585,958	378,103
教育施設整備基金	19,428,587	19,071,543	357,044
ふるさと振興基金	947,577,000	947,577,000	0
森林環境整備基金	120,180,985	123,869,007	△ 3,688,022
ふるさと・水と土保全基金	90,320,001	90,320,001	0
雑用水道事業基金	35,280,087	37,177,530	△ 1,897,443
観光振興基金	143,633,297	150,911,560	△ 7,278,263
合併振興基金	736,607,869	898,524,848	△ 161,916,979
市民活動推進基金	2,055,271	202,390	1,852,881
スポーツ振興基金	126,856,356	54,306,900	72,549,456
新型コロナウイルス 感染症対策利子補給基金	141,931	18,904,786	△ 18,762,855
庁舎整備基金	4,007,177,114	3,000,231,614	1,006,945,500
こども未来基金	3,009,596,998	2,502,834,583	506,762,415
元気な今治・平林基金	99,293,771	100,970,685	△ 1,676,914
港湾整備振興基金	52,092,260	52,002,663	89,597
駐車場整備運営基金	15,502,731	12,631,724	2,871,007
大谷墓園墓地管理基金	117,279,329	104,566,079	12,713,250
国民健康保険財政調整基金	134,143	133,716	427
介護給付費準備基金	1,935,094,520	1,931,744,511	3,350,009
鉱泉供給事業基金	177,528,000	171,976,000	5,552,000
今治市教育応援基金	1,000,000	0	1,000,000
奨学金貸付基金	219,347,938	202,848,857	16,499,081
土地開発基金	593,565,973	592,282,547	1,283,426
計	42,523,709,617	39,624,839,171	2,898,870,446

# 市 税

## 1. 税率税額等

(令和8年4月1日現在)

### (1) 市民税

ア 個人

○均等割 …………… 年額 3,000 円

○所得割 …………… 100 分の 6

イ 法人

○均等割 …………… (制限税率)

○法人税割 …………… 100 分の 8.4(制限税率)

### (2) 固定資産税

○税率 …………… 100 分の 1.4

○免税点(課税標準額) 土地 300,000 円

家屋 200,000 円

償却資産 1,500,000 円

### (3) 軽自動車税 (種別割)

原動機付自転車・二輪車及び小型特殊自動車

車 種 区 分		税率(1台につき)
原 動 機 付 自 転 車	第一種 (50cc 以下・定格出力 0.6kw 以下) (125cc 以下・最高出力 4.0kw 以下)	2,000 円
	第二種乙 (50cc 超 90cc 以下・0.6kw 超 0.8kw 以下)	2,000 円
	第二種甲 (90cc 超 125cc 以下・0.8kw 超 1.0kw 以下)	2,400 円
	特定小型 原付 (定格出力 0.6kw 以下)	2,000 円
	ミニカー (20cc 超 50cc 以下・0.25kw 超 0.6kw 以下)	3,700 円
自 動 車  小 型 特 殊	農耕作業用	2,400 円
	その他	5,900 円
軽自動車二輪 (125cc 超 250cc 以下)		3,600 円
二輪の小型自動車 (250cc 超)		6,000 円

三輪及び四輪以上の軽自動車

車 種 区 分		(1)旧税率 平成 27 年 3 月 31 日以前 に最初の新規登録した もの(現在すでに所有し ている車両を含む)	(2)新税率 平成 27 年 4 月 1 日以降 に新規登録したもの	(3)重課税率 最初の新規登録後 13 年 を経過したもの
三 輪		3,100 円	3,900 円	4,600 円
四 輪 以 上	乗 用	自家用	7,200 円	10,800 円
		営業用	5,500 円	6,900 円
	貨物用	自家用	4,000 円	5,000 円
		営業用	3,000 円	3,800 円

- ・新規登録の日により(1)～(3)のいずれかの税率が適用される。
- ・令和 5 年 4 月 1 日から令和 8 年 3 月 31 日までに新規登録した排出ガス性能及び燃費性能に優れた軽四輪等は、取得の翌年度分のみ、性能に応じて(2)新税率から 75%、50%、25%に軽減される。

(4)市たばこ税

税率 1,000 本につき 6,552 円

(5)入湯税

一人 1 日 150 円

2. 令和 8 年度市税当初予算額

(単位：千円・%)

税 目	予 算 額	構成比	税 目	予 算 額	構成比
市 民 税	12,310,080	51.13	軽自動車税	632,900	2.63
個 人	7,613,700	31.63	種 別 割	627,900	2.61
法 人	4,696,380	19.50	環 境 性 能 割	5,000	0.02
固 定 資 産 税	10,096,620	41.94	市 た ば こ 税	1,022,000	4.25
固 定 資 産 税	9,395,800	39.03	特 別 土 地 保 有 税	0	0.00
交 付 金	700,820	2.91	入 湯 税	11,400	0.05
			計	24,073,000	100.0

### 3. 令和7年度市税調定額等

(令和8年3月31日現在) (単位:人・千円・%)

区 分		納税義務者数	予 算 額	調 定 額	徴 収 額	徴収率
市 民 税	個 人	73,217	7,153,300	7,312,020	6,804,982	93.1
	法 人	4,588	4,667,200	4,446,423	4,435,093	99.7
	計	77,805	9,543,800	11,758,443	11,240,075	95.6
固 定 資 産 税	土 地	55,595	2,893,000	2,913,855	2,868,411	98.4
	家 屋	57,469	4,466,000	4,498,140	4,427,988	98.4
	償 却 資 産	2,119	1,955,000	1,971,449	1,940,703	98.4
	交付金・納付金	7	772,300	772,300	772,300	100.0
	計	115,190	10,086,300	10,155,744	10,009,402	98.6
軽 自 動 車 税	種 別 割	84,627	624,500	630,896	622,261	98.6
	環 境 性 能 割	1,768	30,000	38,356	38,356	100.0
	計	86,395	654,500	669,252	660,617	98.7
市 た ば こ 税		8	1,017,000	1,028,116	953,163	92.7
特別土地保有税		0	0	0	0	0.0
入 湯 税		9	9,600	12,413	12,413	100.0
合 計		279,407	21,311,200	23,623,968	22,875,670	96.8

注:滞納繰越を除く

### 4. 市税収入額伸び率状況

年 度	R5	R6	R7
伸 び 率	97.7	102.5	108.1

(滞納繰越含む対前年同比3月末現在)

### 5. 口座振替納付取扱状況

(令和7年度当初賦課現在) (単位:人・%)

科 目	納 税 義 務 者 数	振 替 者 数	振 替 率
市 県 民 税	12,930	3,123	24.15
固 定 資 産 税	71,745	36,259	50.54
軽 自 動 車 税	84,044	21,480	25.56
国民健康保険税	20,368	6,760	33.19

注:市県民税は特別徴収分を除く。

## 市庁舎・公会堂・市民会館

### 1. 本庁舎本館

(1) 敷地面積	13,228.17 m <sup>2</sup>		
(2) 構造	鉄筋コンクリート造3階建		
(3) 建築面積	1,175.72 m <sup>2</sup>		
(4) 延床面積	4,178.77 m <sup>2</sup>		
(5) 建設年月日	昭和33年9月30日		
(6) 建設費	111,499千円		
	財源内訳	起債	98,000千円
		一般財源その他	13,499千円

### 2. 本庁舎第1別館

(1) 敷地面積	本館敷地内		
(2) 構造	鉄骨鉄筋コンクリート造10階建		
(3) 建築面積	474.89 m <sup>2</sup>		
(4) 延床面積	5,157.83 m <sup>2</sup>		
(5) 建設年月日	昭和47年7月15日		
(6) 建設費	511,164千円		
	財源内訳	起債	200,000千円
		一般財源	11,164千円
		その他	300,000千円

### 3. 本庁舎第2別館・附属棟・宿直室・車庫

(1) 敷地面積	本館敷地内		
(2) 構造	第2別館	鉄骨鉄筋コンクリート造13階建	
	附属棟	鉄筋コンクリート造3階建	
	宿直室・車庫	鉄筋コンクリート造平屋建	
(3) 建築面積	1,099.69 m <sup>2</sup> (第2別館 527.29 m <sup>2</sup> 、附属棟 432.80 m <sup>2</sup> 、宿直室・車庫 139.60 m <sup>2</sup> )		
(4) 延床面積	8,454.82 m <sup>2</sup> (第2別館 7,150.94 m <sup>2</sup> 、附属棟 1,149.07 m <sup>2</sup> 、宿直室・車庫 154.81 m <sup>2</sup> )		
(5) 建設年月日	平成6年10月30日		
(6) 建設費	2,827,259千円		
	財源内訳	起債	1,570,400千円
		一般財源	1,256,859千円

#### 4. 本庁舎第3別館(旧今治小学校校舎)

(1) 敷地面積	10,759 m <sup>2</sup>		
(2) 構造	鉄筋コンクリート造4階建		
(3) 建築面積	937.6 m <sup>2</sup>		
(4) 延床面積	2,481.25 m <sup>2</sup>		
(5) 建設年月日	昭和55年3月 ※平成29年1月 事務所への改修工事完了		
(6) 改修工事費	233,628千円		
	財源内訳	起債	221,900千円
		一般財源	11,728千円
		その他	千円

#### 5. 機械棟

(1) 敷地面積	751.88 m <sup>2</sup>		
(2) 構造	鉄骨造4階建		
(3) 建築面積	556.19 m <sup>2</sup>		
(4) 延床面積	1,766.5 m <sup>2</sup>		
(5) 建設年月日	平成29年3月		
(6) 建設費	1,326,618千円		
※電気設備、機械設備、構内舗装工事を含む	財源内訳	起債	1,260,200千円
		一般財源	66,418千円
		その他	千円

#### 6. 支所

朝倉支所庁舎

(1) 敷地面積	3,193.08 m <sup>2</sup>		
(2) 構造	鉄筋コンクリート造3階建		
(3) 建築面積	906.00 m <sup>2</sup>		
(4) 延床面積	1,995.88 m <sup>2</sup>		
(5) 建設年月日	昭和59年3月31日		
(6) 建設費	314,500千円		
	財源内訳	起債	120,000千円
		一般財源	194,500千円
		その他	千円

朝倉支所庁舎(増築部分)

(1) 敷地面積	3,193.08 m <sup>2</sup>		
(2) 構造	鉄骨造1階建		
(3) 建築面積	172.80 m <sup>2</sup>		
(4) 延床面積	172.80 m <sup>2</sup>		
(5) 建設年月日	平成14年12月20日		
(6) 建設費	47,775千円		
	財源内訳	起債	千円
		一般財源	47,775千円
		その他	千円

玉川支所庁舎

(1) 敷地面積	4,255.81 m <sup>2</sup>		
(2) 構造	鉄筋コンクリート造3階建		
(3) 建築面積	945.55 m <sup>2</sup>		
(4) 延床面積	2,003.06 m <sup>2</sup>		
(5) 建設年月日	昭和43年3月10日		
(6) 建設費	210,966千円		
	財源内訳	起債	45,000千円
		一般財源	165,966千円
		その他	千円

波方支所庁舎・公民館

(1) 敷地面積	8,376.6 m <sup>2</sup>		
(2) 構造	鉄筋コンクリート造4階建		
(3) 建築面積	1,665.39 m <sup>2</sup>		
(4) 延床面積	3,011.74 m <sup>2</sup>		
(5) 建設年月日	昭和62年3月25日		
(6) 建設費	608,500千円		
	財源内訳	起債	199,000千円
		一般財源	336,000千円
		その他	73,500千円

波方支所庁舎・公民館附属棟

(1) 敷地面積	波方支所庁舎・公民館敷地内		
(2) 構造	鉄筋コンクリート造一部3階建		
(3) 建築面積	708.31 m <sup>2</sup>		
(4) 延床面積	1,350.90 m <sup>2</sup>		
(5) 建設年月日	昭和45年3月20日		
(6) 建設費	167,227 千円		
	財源内訳	起債	40,000 千円
		一般財源	127,227 千円
		その他	千円

大西支所庁舎

(1) 敷地面積	7,002.43 m <sup>2</sup>		
(2) 構造	鉄筋コンクリート造3階建		
(3) 建築面積	1,198.66 m <sup>2</sup>		
(4) 延床面積	1,961.63 m <sup>2</sup>		
(5) 建設年月日	昭和50年4月1日		
(6) 建設費	130,486 千円		
	財源内訳	起債	13,000 千円
		一般財源	77,486 千円
		その他	40,000 千円

菊間支所・公民館

(1) 敷地面積	2,763.35 m <sup>2</sup>		
(2) 構造	鉄筋コンクリート造3階建		
(3) 建築面積	1,856.91 m <sup>2</sup>		
(4) 延床面積	3,559.09 m <sup>2</sup>		
(5) 建設年月日	昭和57年3月 ※平成30年6月改修工事完了		
(6) 改修工事費	590,549 千円		
	財源内訳	起債	566,200 千円
		一般財源	24,349 千円
		その他	千円

菊間支所庁舎(倉庫)

(1) 敷地面積	本館敷地内		
(2) 構造	鉄骨ALC造平屋建		
(3) 建築面積	79.15 m <sup>2</sup>		
(4) 延床面積	79.15 m <sup>2</sup>		
(5) 建設年月日	平成13年3月23日		
(6) 建設費	18,153 千円		
	財源内訳	起債	千円
		一般財源	18,153 千円
		その他	千円

吉海支所庁舎

(1) 敷地面積	7,255.81 m <sup>2</sup>		
(2) 構造	鉄筋コンクリート造2階建 一部3階建		
(3) 建築面積	1,574.26 m <sup>2</sup>		
(4) 延床面積	2,566.11 m <sup>2</sup>		
(5) 建設年月日	平成5年6月30日		
(6) 建設費	889,987 千円		
	財源内訳	起債	千円
		一般財源	889,987 千円
		その他	千円

宮窪支所庁舎

(1) 敷地面積	6,977.20 m <sup>2</sup>		
(2) 構造	鉄筋コンクリート造3階建		
(3) 建築面積	681.34 m <sup>2</sup>		
(4) 延床面積	1,814.16 m <sup>2</sup>		
(5) 建設年月日	昭和44年3月30日		
(6) 建設費	58,000 千円		
	財源内訳	起債	千円
		一般財源	58,000 千円
		その他	千円

伯方支所（しまなみ総合庁舎）

(1) 敷地面積	1,975.18 m <sup>2</sup>		
(2) 構造	鉄骨造2階建		
(3) 建築面積	581.21 m <sup>2</sup>		
(4) 延床面積	941.70 m <sup>2</sup>		
(5) 建設年月日	令和6年11月1日		
(6) 建設費	504,849 千円		
	財源内訳	起債	479,500 千円
		一般財源	25,349 千円
		その他	千円

上浦支所庁舎(本館)

(1) 敷地面積	6,200.30 m <sup>2</sup>		
(2) 構造	鉄筋コンクリート造3階建		
(3) 建築面積	269.88 m <sup>2</sup>		
(4) 延床面積	526.25 m <sup>2</sup>		
(5) 建設年月日	昭和35年3月31日		
(6) 建設費	10,846 千円		
	財源内訳	起債	3,000 千円
		一般財源	6,646 千円
		その他	1,200 千円

上浦支所庁舎(新館)

(1) 敷地面積	本館敷地内		
(2) 構造	鉄筋コンクリート造2階建		
(3) 建築面積	296.80 m <sup>2</sup>		
(4) 延床面積	423.35 m <sup>2</sup>		
(5) 建設年月日	昭和42年3月20日		
(6) 建設費	15,750 千円		
	財源内訳	起債	14,000 千円
		一般財源	1,750 千円
		その他	千円

上浦支所庁舎(別館)

(1) 敷地面積	本館敷地内		
(2) 構造	木造1階建		
(3) 建築面積	141.10 m <sup>2</sup>		
(4) 延床面積	141.10 m <sup>2</sup>		
(5) 建設年月日	昭和41年12月20日		
(6) 建設費	31千円		
	財源内訳	起債	千円
		一般財源	31千円
		その他	千円

(県の上浦事業所、昭和56年4月1日県より購入)

大三島支所庁舎

(1) 敷地面積	12,412.32 m <sup>2</sup>		
(2) 構造	鉄筋コンクリート造2階建		
(3) 建築面積	1,567.84 m <sup>2</sup>		
(4) 延床面積	2,359.63 m <sup>2</sup>		
(5) 建設年月日	昭和55年3月20日		
(6) 建設費	264,000千円		
	財源内訳	起債	190,300千円
		一般財源	73,700千円
		その他	千円

関前支所庁舎

(1) 敷地面積	773.96 m <sup>2</sup>		
(2) 構造	鉄筋コンクリート造3階建		
(3) 建築面積	271.97 m <sup>2</sup>		
(4) 延床面積	732.51 m <sup>2</sup>		
(5) 建設年月日	昭和42年7月25日		
(6) 建設費	27,858千円		
	財源内訳	起債	17,000千円
		一般財源	1,858千円
		その他	9,000千円

## 7. 公会堂

(1) 敷地面積	本庁舎敷地内
(2) 構造	鉄筋コンクリート造2階建
(3) 建築面積	1,616.49 m <sup>2</sup> (延2,367.09 m <sup>2</sup> )
(4) 建設年月日	昭和33年10月1日
(5) 建設費	75,620千円
(6) 座席数及び収容人数	固定椅子席918 移動椅子席84 合計1,002人
(7) 利用状況 (令和6年度)	使用件数138件 使用料収入10,490,690円

公会堂使用料

(単位：円)

区 分			8:30～ 12:00	12:00～ 17:00	17:00～ 22:00	8:30～ 17:00	12:00～ 22:00	8:30～ 22:00	超過料金 (1時間ごと)
ホ ー ル	A 入場料等を徴 収しないとき	全日	5,420	12,470	18,730	17,180	30,110	32,500	5,610
	B 入場料等を徴 収するとき	全日	10,790	34,190	36,400	42,750	67,070	73,260	10,910
	準備・撤去・ リハーサル	全日	2,710	6,230	9,360	8,590	15,050	16,250	2,800
東 側 楽 屋		全日	1,100	1,570	1,570	2,530	2,980	3,810	470
冷 暖 房 設 備	ホ ー ル	1式	17,490	24,120	24,120	39,530	45,830	59,180	7,220
	東 側 楽 屋	1式	1,100	1,570	1,570	2,530	2,980	3,810	470
音 響 設 備	基 本	1式	5,360	5,360	5,360	10,730	10,730	16,110	1,600
	2点吊りマイク装置	1式	940	940	940	1,880	1,880	2,820	280
	マイク(ワイヤレス)	1本	730	730	730	1,460	1,460	2,200	220
	マ イ ク	1本	520	520	520	1,040	1,040	1,570	—
	移動型スピーカー	1対	730	730	730	1,460	1,460	2,200	220
	基 本	1式	9,370	9,370	9,370	18,750	18,750	28,120	2,800
準備・撤去・ リハーサル	1式	8,430	8,430	8,430	16,870	16,870	25,130	2,520	
照 明 設 備	プロセニアムライト	1式	520	520	520	1,040	1,040	1,570	—
	フロントサイドスポットライト	1式	940	940	940	1,880	1,880	2,820	280
	ボーダーライト	1列	410	410	410	830	830	1,250	—
	サスペンションライト	1列	520	520	520	1,040	1,040	1,570	—
	アッパーホリゾンライト	1列	1,250	1,250	1,250	2,510	2,510	3,770	370
	ローホリゾンライト	1列	830	830	830	1,670	1,670	2,510	250
	サイドスポットライト	1対	520	520	520	1,040	1,040	1,570	—
	移動式スポットライト	1台	310	310	310	620	620	940	—
	フォロースポットライト	1台	730	730	730	1,460	1,460	2,200	220
	ピ ア ノ	1式	10,430	10,430	10,430	20,860	20,860	31,300	—
所 作 台	1式	6,550	6,550	6,550	13,110	13,110	19,670	—	
金 屏 風	1双	2,550	2,550	2,550	5,110	5,110	7,660	—	
平 台	1式	1,330	1,330	1,330	2,660	2,660	3,990	—	
ス ク リ ー ン	1基	1,040	1,040	1,040	2,090	2,090	3,140	—	
指 揮 者 台	1台	310	310	310	620	620	940	—	
指 揮 者 用 譜 面 台	1台	200	200	200	410	410	620	—	
持ち込み器具用コンセント	1口	200	200	200	410	410	620	—	
白 布	1枚	550	550	550	1,110	1,110	1,660	—	

- 備考 1 「使用時間」には、実際に使用する時間のほか、その準備及び原状に回復するために要する時間を含む。
- 2 超過料金は、使用時間の定めのない時間に使用する場合に適用する。  
500円以上の入場料等を徴収する場合には、Bの区分の使用料の倍額とする。
- 3 ホール及び照明設備の準備・撤去・リハーサルの区分は、当日以外に使用するとき適用する。
- 4 ホール使用料(Bの区分に該当するときを除く。)は、商品の展示又は営業の宣伝その他これに類する目的に使用する場合には、所定料金の8割増とする。
- 5 ホワイエのみを使用するときは、ホール使用料の8割とする。ただし、商品の展示又は営業の宣伝その他これに類する目的に使用する場合には、ホワイエのみを使用する場合のホール使用料の8割増とする。
- 6 ホワイエのみを使用するときの冷暖房設備使用料は、ホールの区分の使用料と同額とする。
- 7 音響設備の基本の使用料には、マイク3本の使用料を含む。
- 8 照明設備の基本の使用料には、ボーダーライト1列及びサスペンションライト1列の使用料を含む。
- 9 各使用料において10円未満の端数が生じたときは、これを切り捨てる。

## 8. 市民会館

(1) 敷地面積	本庁舎敷地内		
(2) 構造	鉄筋コンクリート造3階建		
(3) 建築面積及び会議室	1階	767.74 m <sup>2</sup> 小会議室2(1室12人) 市民談話室	
	2階	616.96 m <sup>2</sup> 中会議室2(1室21人) 大会議室(350人)舞台装置あり	
	中3階	54.57 m <sup>2</sup>	
	3階	225.17 m <sup>2</sup> 会議室(60人)	
	屋階	54.57 m <sup>2</sup>	
	計	1,719.01 m <sup>2</sup>	
(4) 建設年月日	昭和40年8月31日		
(5) 建設費	83,000千円		
	財源内訳	起債	40,000千円
		寄付金	26,000千円
		一般財源	17,000千円
(6) 利用状況 (令和7年度)	使用件数	154件	
	使用料収入	3,897,378円	

市民会館使用料

(単位：円)

区 分		8:30～ 12:00	12:00～ 17:00	17:00～ 22:00	8:30～ 17:00	12:00～ 22:00	8:30～ 22:00	入場料等を徴するとき及び商品の 展示又は営業の宣伝その他これ に類する目的に使用するとき	
大会議室	平日	5,210	9,430	15,310	13,920	23,510	26,970	各所定料金の8割増	
	休日	6,320	11,000	18,420	16,450	27,960	32,180		
中会議室	平日	1,550	2,320	3,660	3,680	5,680	6,780		
	休日	1,880	2,880	4,440	4,520	6,950	8,280		
小会議室	平日	1,110	1,550	2,880	2,520	4,210	4,980		
	休日	1,330	1,880	3,440	3,050	5,070	5,990		
3階 会議室	平日	2,770	3,440	6,100	5,900	9,070	11,090		
	休日	2,990	4,440	7,430	7,070	11,280	13,380		
冷暖房設備		各室所定料金の6割相当額							
ピアノ		3,330	3,330	3,330	6,660	6,660	9,900		
放送設備		1,780	1,780	1,780	3,560	3,560	5,340		
白布(1枚)		550	550	550	550	550	550		

- 備考
- 1 休日とは、土曜日、日曜日及び国民の祝日に関する法律(昭和23年法律第178号)に規定する休日をいい、平日とはそれ以外の日をいう。
  - 2 使用時間とは、実際に使用する時間のほか、その準備及び原状に回復するために要する時間を含む。
  - 3 入場料等を徴するときとは、入場料、観覧料、寄附、入場券、優待券、資金募集その他名目のいかなを問わず入場について直接、間接に金銭を徴する場合をいう。
  - 4 使用者が使用時間を超過して使用したときは、1時間につき申請した使用時間区分における所定の使用料を所定の時間で除した額の15割相当額を徴収する。この場合1時間に満たない時間の算定は、30分未満は切捨て、30分以上は1時間とする。
  - 5 ピアノ調律料は、含まない。
  - 6 各区分の使用料金の額に10円未満の端数が生じたときは、それぞれの端数を切り捨てる。

# 公 有 財 産

## 1. 土地及び建物

(令和7年3月31日現在)

○一般会計

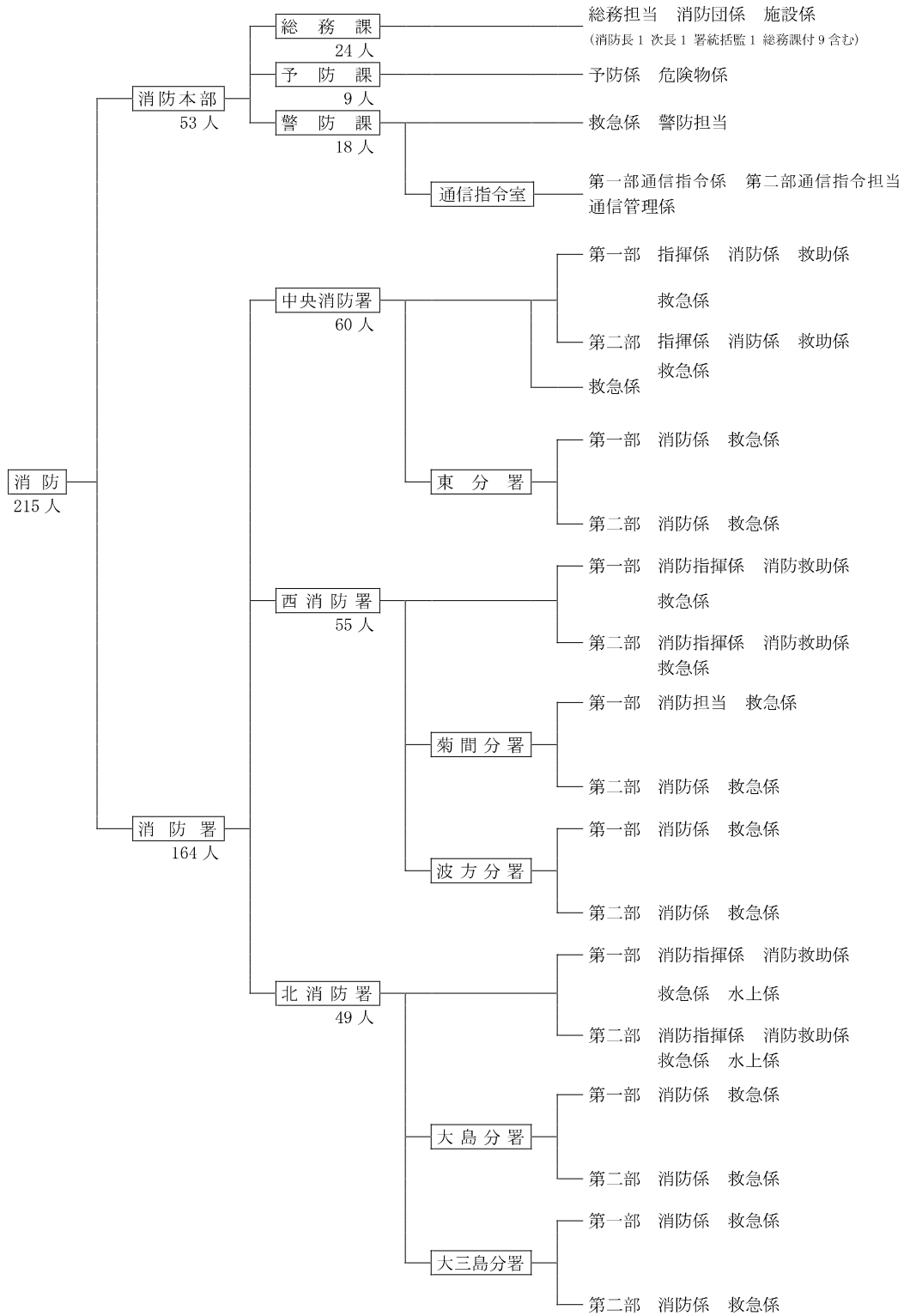
区 分		土 地(m <sup>2</sup> )	建 物(m <sup>2</sup> )
公用財産	庁舎	86,829.40	46,703.47
	その他の行政 機関	消防施設	17,981.39
		その他	44,283.29
公共用財産	学校	682,410.18	247,697.84
	公営住宅	313,234.68	169,597.49
	公園	2,249,961.75	29,842.09
	福祉施設	97,312.68	36,530.31
	衛生施設	193,223.05	10,330.54
	教育施設	542,787.79	120,923.72
	その他	24,388,531.69	40,439.70
小 計		28,755,116.34	764,329.84
普通財産	土地建物	995,741.27	130,650.72
	雑種地	409,392.19	—
	山林	7,827,360.24	80.47
小 計		9,232,493.70	130,731.19
合 計		37,987,610.04	895,061.03

○特別会計

区 分		土 地(m <sup>2</sup> )	建 物(m <sup>2</sup> )
公用財産	港湾事業	—	161.72
公共用財産	小規模下水道	—	—
	港湾事業	364,741.25	5,146.49
	駐車場	—	2,363.19
	墓園事業	183,163.98	26.66
	鉱泉供給事業	230.05	—
小 計		548,135.28	7,698.06
普通財産	用地取得	581,628.97	—
	港湾事業	25,410.68	319.53
小 計		607,039.65	319.53
合 計		1,155,174.93	8,017.59

# 消 防

## 1. 機構



## 2. 消防職員及び団員数

(1) 消防職員定数 222 名 現員 215 名 (再任用職員 1 名含む) (令和 8 年 4 月 1 日現在)

階 級	消 防 本 部						消 防 署								合 計
	消 防 長	次 長	署 統 括 監	総 務 課	予 防 課	警 防 課	中 央 消 防 署	東 分 署	西 消 防 署	菊 間 分 署	波 方 分 署	北 消 防 署	大 島 分 署	大 三 島 分 署	
消 防 正 監	1														1
消 防 監		1	1												2
消 防 司 令 長				1	1	1	1		1			1			6
消 防 司 令				3	2	6	4	2	4	2	2	4	2	2	33
消 防 司 令 補				4	2	6	9	4	6	5	4	8	4	4	56
消 防 士 長				1	3	4	11	4	8	4	3	8	3	3	52
消 防 副 士 長					1	1	7	1	1	3	3	1		1	19
消 防 士				9			12	5	5	2	2	3	3	2	43
そ の 他				3											3
合 計	1	1	1	21	11	18	44	16	25	16	14	25	12	12	215

※署統括監 中央消防署長兼務

(2) 消防団員

12 方面隊 定員 2,308 人 実員 1,946 人 (機能別分団 41 人)

## 3. 消防団員・署員の報酬手当

(1) 報酬額

(令和 8 年 4 月 1 日現在)

区 分	定 数	実 員 (機能別分団除く)	報 酬 額 (1 人年額)
団 長	1	1	260,000 円
副 団 長	27	27	157,600 円
分 団 長	51	50	114,000 円
副 分 団 長	52	51	88,600 円
部 長	148	136	71,600 円
班 長	347	313	38,600 円
団 員	1,682	1265	36,500 円
支 援 団 員	—	62	18,250 円

(2) 出勤報酬

災 害 出 動	1 回	4,000 円	1 回の出勤時間が 4 時間を超えるときは、2,000 円を加給し、以後 2 時間を増すごとに同様とする。
警 戒 出 動	1 回	2,800 円	
訓 練 出 動	1 回	2,800 円	
行 事 等 出 勤	1 回	2,800 円	

## (3) 消防職員の手当

出勤手当	消火及び救助作業	1 件	500 円
	救 急 (救命士)	1 件	500 円
	救 急 (一 般)	1 件	400 円
	操 船 業 務	1 件	250 円
	操 船 業 務 ( 訓 練 )	1 勤務日	250 円
	乗 船 業 務	1 件	150 円
	乗 船 業 務 ( 訓 練 )	1 勤務日	150 円
高所作業手当		1 勤務日	200 円
潜水手当	潜 水 業 務	1 件	1,000 円
	潜 水 業 務 ( 訓 練 )	1 勤務日	500 円
死亡人取扱手当		1 件	1,000 円
深夜呼出勤務手当	(時間外勤務手当を支給される職員)	1 件	1,000 円
	(上 記 以 外 の 職 員 )	1 件	3,000 円
災害応急作業等手当	( 応 急 作 業 )	1 日	730 円
	(巡回監視、災害状況調査等)	1 日	480 円
	( 緊 急 消 防 援 助 隊 )	1 日	840 円

※災害応急作業等手当については災害の規模等に応じた加算あり。

## 4. 通信施設

(令和8年4月1日現在)

種 別	119 番 受付	局 線 電 話	市 民 案 内	専 用 回 線	無 線 基地局	無 線 移動局	地図検 索装置	気象観 測装置	庁内放 送設備
個数等	50 回線	4 回線	2 回線	6 回線	4 局	164 局	1 施設	1システム	有

## 5. 消防車両

(令和8年4月1日現在)

区 分	水そう 付ポン プ車	消防 ポンプ 車	はしご 車	化学車	救急車	指揮車	小型動 力ポン プ付積 載車	広報車	大型化 学高所 放水車
消防署	2	8	2	1	13	3	—	16	2
消防団	1	33	—	—	—	5	110	1	—
計	3	41	2	1	13	8	110	17	2
区 分	泡原液 搬送車	救助 工作車	水難 救助車	水槽車	消防 救急艇	人員搬 送車	その他	計	
消防署	2	2	1	1	1	1	2	57	
消防団	—	—	—	1	—	—	—	151	
計	2	2	1	2	1	1	2	208	

## 6. 消防水利施設

(令和8年4月1日現在)

・消火栓	5,103
・防火水槽	577
・プール	45

## 7. 火災・救急件数

区分		令和2年	令和3年	令和4年	令和5年	令和6年	令和7年
火災	件数 (件)	47	60	77	61	51	67
	損害額 (千円)	122,801	90,077	114,030	280,400	139,865	399,644
救急	件数 (件)	7,521	7,969	9,158	9,563	9,639	9,621
	搬送人員 (人)	7,057	7,557	8,688	9,036	9,019	8,944

## 8. 今治市消防本部庁舎

《所在地》 今治市南宝来町二丁目1番地1

《敷地》 3,405.08 m<sup>2</sup>

《建物》 庁舎：鉄骨鉄筋コンクリート造4階建 延4,121.22 m<sup>2</sup>  
 訓練塔：鉄筋コンクリート造6階建 延157.68 m<sup>2</sup>

《設備》 ○電気設備 高圧受電容量1φ150KV A1台、3φ75KV A1台、  
 3φ100KV A1台、自家発電容量125KV A1台、  
 47KV A1台、25KV A1台

○空調設備 1階受付・2階EHP(電気)一部除く  
 3階・4階GHP(都市ガス)一部除く

○昇降設備 耐震装置付交流帰還制御方式  
 積載量600kg、定員9名、速度60m/min、停止個所4

○消防用設備 屋内消火栓設備、自動火災報知設備、非常放送設備、  
 垂直式救助袋、誘導灯

○通信設備 消防緊急通信指令施設(Ⅱ型)無線電話装置  
 庁内放送、災害情報等案内装置

○その他 空気ボンベ充てん設備、少量危険物倉庫

《総事業費》 2,659,000 千円

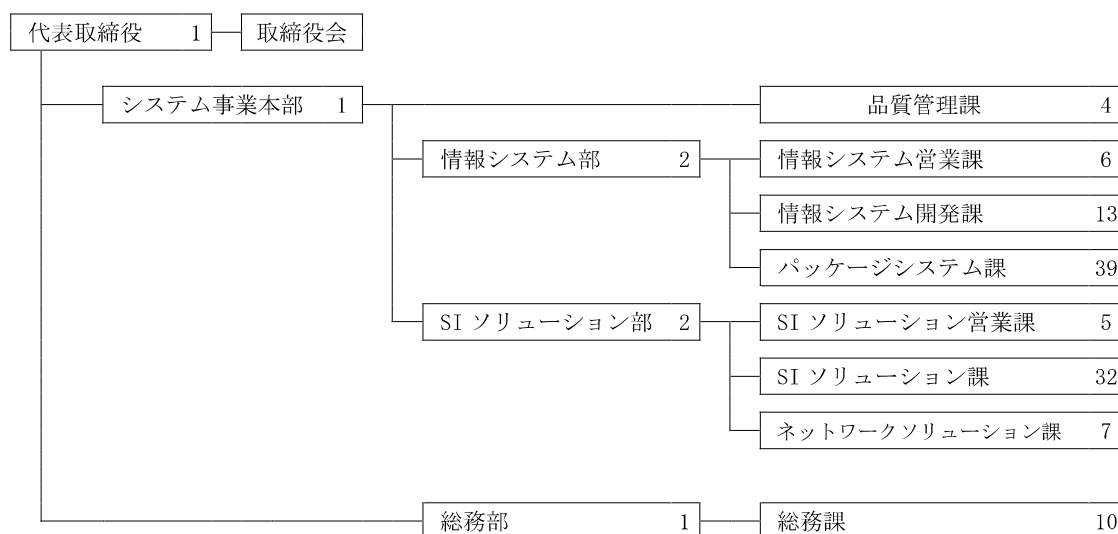
# 株式会社 I J C

(1) 本社 今治市天保山町二丁目 5 番地 1  
 (2) 設立 昭和 4 9 年 4 月  
 (3) 資本金 40,000 千円

出資比率 (持株)

今治市	56.4%
越智郡上島町	0.7%
今治商工会議所	2.0%
(株)伊予銀行	4.1%
その他	36.8%

## (4) 機構



## (5) 事業内容

地方公共団体及び民間企業からの電子計算組織利用等による計算処理及びソフトウェア開発  
 地方公共団体業務 給与計算、各種税賦課計算及び収納消込、道路台帳管理、国民健康保険給付関係、財務会計システム、住民情報システム、土木積算システム、水道料金計算、選挙人名簿抄本作成、印鑑証明処理、住民基本台帳ネットワークシステム、介護保険システム、ネットワーク構築運用事業等  
 民間企業業務 タオル業、染色業における生産・販売管理トータルシステム、LPG 総合管理システム、財務会計、給与計算等

## (6) 設備

日立製作所	blade Symphony	2 セット
〃	HA8000 シリーズ等	15 セット
〃	高速漢字プリンタ	2 セット

## (7) 予算額 (令和 7 年度)

収入	(売上高等)	2,717,960 千円
支出	(原価、一般管理費)	2,396,686 千円