

上下水道編



高橋浄水場（バリウォーター）

上水道等

1. 給配水状況

(令和6年度)

	今治事業所	玉川事業所	菊間事業所	越智諸島事業所	吉海・飲水
給水人口(人)	120,168	4,225	4,329	13,829	10
給水戸数(人)	56,995	2,037	2,237	8,433	14
年間配水量(m ³)	14,365,401	513,273	582,269	1,656,876	738
1日平均配水量 (m ³ /日)	39,357	1,406	1,595	4,539	2
年間給水量 (有収水量)(m ³)	13,898,279	412,495	492,828	1,498,970	354
1日平均給水量 (有収水量)(m ³ /日)	38,077	1,130	1,350	4,107	1
有収率(%)	96.7	80.4	84.6	90.5	48.0
普及率(%)	98.6	96.3	90.5	90.3	100.0
	関前・簡水				
給水人口(人)	291				
給水戸数(人)	293				
年間配水量(m ³)	35,899				
1日平均配水量 (m ³ /日)	98				
年間給水量 (有収水量)(m ³)	28,847				
1日平均給水量 (有収水量)(m ³ /日)	79				
有収率(%)	80.4				
普及率(%)	97.3				

2. 料金 (令和8年4月1日現在)

●水道料金(家庭用：1月につき) (円)

基本水量	基本料金	超過水量	超過料金
5 m ³	1,224	5 m ³ 超～10 m ³	41
		10 m ³ 超～40 m ³	203
		40 m ³ 超	253

●加入金(抜粋)

口 径	金 額
13 ミリメートル	33,000 円
20 ミリメートル	88,000 円
25 ミリメートル	154,000 円

3. 事業計画

今治事業所(第6次上水道拡張事業)

- (1) 工 期 令和5年度～令和18年度
- (2) 拡張計画

種 別	拡張計画後	拡張計画前
給 水 人 口	144,800 人	113,900 人
1 日 最 大 給 水 量	61,000 m ³	67,400 m ³
1 人 1 日 平 均 給 水 量	0.326 m ³	0.400 m ³
1 人 1 日 最 大 給 水 量	0.421 m ³	0.503 m ³

(3) 事業費

①今治事業所 192億7,322万円

ア 事業内容

管 路	167億 2,836万円
構 造 物	1億 7,821万円
設 備	23億 6,665万円

イ 財源内訳

国庫補助金	1億 4,603万円
起 債	40億 7,627万円
他会計負担金	38億 3,865万円
一 般 財 源	112億 1,227万円

②玉川事業所 24億4,714万円

管 路	15 億 5,698 万円
構 造 物	5 億 1,823 万円
設 備	3 億 7,193 万円

イ 財源内訳

国庫補助金	1,862 万円
起 債	5 億 1,080 万円
他会計負担金	4 億 5,674 万円
一 般 財 源	14 億 6,098 万円

③菊間事業所 7 億 2,220 万円

ア 事業内容

管 路	3 億 8,208 万円
構 造 物	2 億 5,500 万円
設 備	8,512 万円

イ 財源内訳

国庫補助金	579 万円
起 債	1 億 4,244 万円
他会計負担金	1 億 1,761 万円
一 般 財 源	4 億 5,636 万円

④越智諸島事業所 18 億 5,092 万円

ア 事業内容

管 路	6 億 7,890 万円
構 造 物	6 億 7,490 万円
設 備	4 億 9,712 万円

イ 財源内訳

国庫補助金	1,260 万円
起 債	4 億 1,740 万円
他会計負担金	3 億 9,428 万円
一 般 財 源	10 億 2,664 万円

関前簡易水道事業(変更計画)

今治市岡村、小大下、大下地区

(1) 工 期 令和4年度～令和5年度

(2) 変更計画

種 別	変更計画後	変更計画前
給 水 人 口	294 人	451 人
1 日 最 大 給 水 量	239 m ³	300 m ³
1 人 1 日 平 均 給 水 量	0.296 m ³	0.253 m ³
1 人 1 日 最 大 給 水 量	0.813 m ³	0.665 m ³

(3) 事業費 2億7,795万円

ア 事業内容

・本工事費

浄水施設 2億 5,521万円

送水施設 0円

配水施設 312万円

・用地及び補償費 0円

・調査費 1,962万円

イ 財源内訳

国庫補助金 1億 3,897万円

起 債 1億 3,880万円

そ の 他 18万円

4. 今治市工業用水道事業

(1) 今治工業用水道事業

- ① 工 期 昭和 42 年度着工
昭和 46 年度竣工
- ② 通 水 昭和 46 年度
- ③ 水 利 権 60,000 m³/日

令和 8 年度給配水状況等

- ① 給 水 戸 数 14 戸[今治工業用水組合ほか]
- ② 契 約 水 量 55,800 m³/日
- ③ 料 金 第 1 種 基本料金 1 m³当り 11.935 円
超過料金 1 m³当り 23.87 円
第 2 種 基本料金 1 m³当り 13.09 円
超過料金 1 m³当り 26.18 円

(2) 菊間工業用水道事業

- ① 工 期 昭和 40 年度着工
昭和 41 年度竣工
- ② 通 水 昭和 41 年度
- ③ 施 設 能 力 2,200 m³/日 (水利権 2,420)
- ④ 水 利 権 平成 16 年度 10 月 1 日変更
菊間川水系 1,540 m³/日
歌仙ダム水系 880 m³/日

令和 8 年度給配水状況等

- ① 給 水 戸 数 1 戸[太陽石油㈱]
- ② 契 約 水 量 2,000 m³/日
- ③ 料 金 菊間川水系 基本料金 1 m³当り 12.11 円
超過料金 1 m³当り 24.22 円
歌仙ダム水系 基本料金 1 m³当り 55.00 円
超過料金 1 m³当り 66.00 円

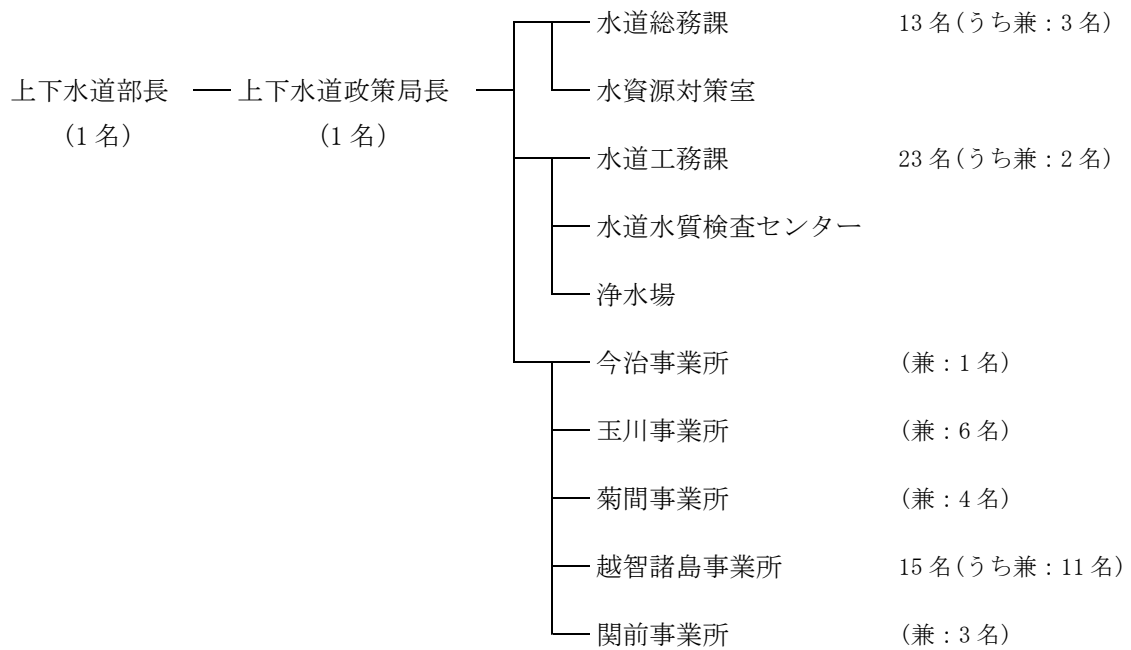
5. 今治市雑用水道事業

- (1) 工 期 平成4年度
- (2) 通 水 平成5年度3月
- (3) 施設能力 2,800 m³/日
- (4) 事業費 平成4年度 203,120 千円
- (5) 水利権 平成16年10月1日 880 m³/日

令和8年度給配水状況等

- (1) 給水戸数 1戸[独立行政法人エネルギー・金属鉱物資源機構]
- (2) 契約水量 700 m³/日
- (3) 料 金 基本料金1 m³当り 55.00 円 超過料金1 m³当り 66.00 円

6. 今治市上下水道部(公営企業)組織及び人員(令和8年4月1日現在)



7. 玉川ダム

- (1) 工 期 昭和 42 年着工
昭和 46 年竣工
- (2) 上水、工水の通水 昭和 46 年 7 月
- (3) ダムの諸元 堤 高 56m
堤 長 260m
堤 体 積 187,000 m³
型 式 直線越流型重力式コンクリートダム
堤 頂 標 高 160m
総 貯 水 量 990 万トン
有 効 貯 水 量 910 万トン

(4) 目 的

・洪水調整

区 分	玉川ダム地点
計 画 洪 水 量	390 m ³ /S
調 節 後 流 量	190 m ³ /S

・農業用水

用水補給面積

今治市	1,093ha
玉川町	207ha
計	1,300ha

用水補給水量

最 大	180 万トン
-----	---------

・上水道

計画取水量	計画給水量
40,000 m ³ /日	40,000 m ³ /日

・工業用水

計画取水量	計画給水量
60,000 m ³ /日	60,000 m ³ /日

(5) 事 業 費

ア. (公共)	3,760,000 千円	
県……河川	2,043,000 千円	(負担率 54.33%)
市……上水	1,219,000 千円	(負担率 32.41%)
財源内訳		
国庫補助	258,783 千円	
起 債	960,217 千円	
県公営企業管理局…工水	498,000 千円	(負担率 13.26%)

イ. (県単分)	55,671 千円
河川	30,246 千円
上水	18,043 千円
工水	7,382 千円

8. 台ダム

- (1) 工期 昭和 59 年着工
平成 3 年竣工
- (2) 上水の通水 平成 4 年 7 月
- (3) ダムの諸元
- | | |
|-------|-----------------------|
| 堤高 | 42.3m |
| 堤長 | 225.0m |
| 堤体積 | 91,700 m ³ |
| 型式 | 重力式コンクリートダム |
| 堤頂標高 | 75.8m |
| 総貯水量 | 179 万トン |
| 有効貯水量 | 130 万トン |

(4) 目的

・洪水調整

区分	台ダム地点
計画洪水量	85 m ³ /S
調節後流量	28 m ³ /S

・上水道

計画取水量	計画給水量	取水期間
6,000 m ³ /日	5,580 m ³ /日	8月11日から8月20日
4,300 m ³ /日	3,999 m ³ /日	1月1日から8月10日までと8月21日から12月31日まで

(5) 事業費

公共	9,470,679 千円	
県……河川	7,311,364 千円	(負担率 77.2%)
市……上水	2,159,315 千円	(負担率 22.8%)

財源内訳

国庫補助金	1,079,657 千円
県費補助金	1,079,657 千円
一般財源	1 千円

9. 歌仙ダム

- (1) 工 期 昭和 42 年着工
昭和 49 年竣工
- (2) ダムの諸元 堤 高 41m
堤 長 120m
堤 体 積 122,000 m³
型 式 中心コア型フィルダム
堤 頂 標 高 185.4m
総 貯 水 量 360 千トン
有 効 貯 水 量 325 千トン

(3) 目 的

- ・農業用水(畑地かんがい用水)

取水施設工	
最大取水量	0.215 m ³
平常取水量	0.215 m ³

- ・畑地かんがい用水面積 195ha

(4) 事業費

- ダ ム 294,000 千円
附帯事業費 123,000 千円
負担区分 国 費 50%
県 費 25%
地元負担 25%

今治市水道水質検査センター

平成5年度に策定された「愛媛県水道水質管理計画」の基本方針により、東予地区の中核施設の一つとして今治市が整備した施設であり、今治市及び上島町の水道事業体の水質検査を実施するものである。

- (1) 所在地 今治市別名 548 番地 1
- (2) 工事着工年月日 平成 8 年 5 月 16 日
- (3) 工事竣工年月日 平成 9 年 11 月 7 日
- (4) 総事業費 475,200 千円
- (5) 敷地面積 1,280.95 m²
- (6) 延床面積 742.13 m²
- (7) 構造 鉄筋コンクリート造 2 階建
- (8) 主要検査機器

室名	主要検査機器名
理化学試験室	pHメーター(2台) 色度濁度測定器 全自動固相抽出装置(4台)
第1機器分析室	誘導結合プラズマ質量分析装置 全自動還元気化水銀測定装置 TOC計
第2機器分析室	高速液体クロマトグラフ質量分析計 ガスクロマトグラフ質量分析計(2台) イオンクロマトグラフ 高速液体クロマトグラフ
生物細菌室	実体顕微鏡 生物顕微鏡

下 水 道

1. 普及状況

(1) 普及率

(令和7年5月1日現在)

行政区域内人口 146,596人……(A)

処理区域内人口 111,544人……(B)(特定環境保全公共下水道・小規模下水道を含む)

普及率=(B)÷(A)=76.1%

(2) 水洗化率(令和8年3月31日現在)

区域内人口 110,254人……(A)(特定環境保全公共下水道・小規模下水道を含む)

水洗化人口 103,790人……(B)(特定環境保全公共下水道・小規模下水道を含む)

水洗化率=(B)÷(A)=94.1%

2. 使用料

(令和7年4月1日現在)

(1) 公共下水道、特定環境保全公共下水道(塔ヶ谷地区を除く。)、小規模下水道

区分	使 用 料 (1月につき)			
	基本水量	基本料金	超 過 料 金 (1立方メートルにつき)	
一般用	10立方メートル	1,256円	10立方メートルを超え 20立方メートルまで	179円
			20立方メートルを超え 30立方メートルまで	219円
			30立方メートルを超え 50立方メートルまで	241円
			50立方メートルを超え 100立方メートルまで	251円
			100立方メートルを超え 200立方メートルまで	265円
			200立方メートルを超えるもの	277円
湯屋用	200立方メートル	5,957円	200立方メートルを超え 700立方メートルまで	33円
			700立方メートルを超えるもの	37円

注：使用料の額は、上記の表により算定した額とする。

(2) 特定環境保全公共下水道(塔ヶ谷地区)

区 分	使 用 料 (1月につき)			
	基本水量	基本料金	超 過 料 金 (1立方メートルにつき)	
温泉を併用 するもの		3,957円	210立方メートルまで	170円
			210立方メートルを超え 500立方メートルまで	217円
			500立方メートルを超え 1,000立方メートルまで	229円
			1,000立方メートルを超えるもの	237円
一 般 用	10立方 メートル	1,256円	10立方メートルを超え 20立方メートルまで	179円
			20立方メートルを超え 30立方メートルまで	219円
			30立方メートルを超え 50立方メートルまで	241円
			50立方メートルを超え 100立方メートルまで	251円
			100立方メートルを超え 200立方メートルまで	265円
			200立方メートルを超えるもの	277円
湯 屋 用	200立方 メートル	5,957円	200立方メートルを超え 700立方メートルまで	33円
			700立方メートルを超えるもの	37円

注：使用料の額は、上記の表により算定した額とする。

注：区分「温泉を併用するもの」は従量料金である。

3. 受益者負(分)担金

(令和7年5月1日現在)

(1) 公共下水道

負担区の名称	負(分)担金額
中央負担区	400円/㎡
北部負担区	
大西負担区	

(2) 特定環境保全公共下水道

負担区の名称	負(分)担金額
吉海負担区	100,000円/戸
伯方負担区	60,000円/戸
井口負担区	
宮浦負担区	

(3) 小規模下水道

負担区の名称	負(分)担金額
古谷負担区	150,000円/戸
朝倉負担区	
朝倉下負担区	
峠負担区	
長谷団地負担区	150,000円/区画
九和負担区	160,000円/戸
鈍川負担区	
鴨部負担区	
九王負担区	土地300㎡未満90,000円 土地300㎡以上120,000円 ただし、集合住宅は戸数に90,000円を乗じて得た額若しくは 宅地面積に400円を乗じて得た額のいずれか低い額
志津見負担区	100,000円/戸
椋名負担区	
田浦負担区	
南浦・名駒負担区	
吉海負担区	
友浦負担区	
宮窪負担区	
北浦負担区	60,000円/戸
盛負担区	
瀬戸崎負担区	
上浦負担区	
口総負担区	
宗方負担区	
大三島負担区	
大三島北負担区	
野々江負担区	150,000円/戸
岡村負担区	
大下負担区	

4. 処理施設

(1) 公共下水道

処 理 場 名	計画概要と現況(R7.5.1 現在)		供用開始年月	
		計画概要		現 況
今治市下水浄化センター	処理人口(人)	86,060	76,050	昭和51年5月
	処理区域(ha)	2,749.6	1,930.7	
北部浄化センター	処理人口(人)	11,760	12,211	平成3年3月
	処理区域(ha)	499.4	401.7	
大西水処理センター	処理人口(人)	6,260	4,462	平成19年5月
	処理区域(ha)	244.4	125.9	

(2) 特定環境保全公共下水道

処 理 場 名	計画概要と現況(R7.5.1 現在)		供用開始年月	
		計画概要		現 況
塔ヶ谷下水処理場	処理人口(人)	1,828	43	昭和52年4月
	処理区域(ha)	13.2	12.9	
吉海浄化センター	処理人口(人)	2,540	2,193	平成10年3月
	処理区域(ha)	289.6	229.3	
伯方浄化センター	処理人口(人)	3,230	2,355	平成20年5月
	処理区域(ha)	149.7	64.1	
井口浄化センター	処理人口(人)	1,930	1,059	平成15年3月
	処理区域(ha)	139.4	92.4	
宮浦浄化センター	処理人口(人)	1,280	1,069	平成9年3月
	処理区域(ha)	119.8	98.0	

(3)小規模下水道

処 理 場 名	計画概要と現況 (R7. 5. 1 現在)		供用開始年月	
	計画概要	現 況		
古 谷 地 区 ク リ ー ン セ ン タ ー	処理人口(人)	-	363	平成 12 年 3 月
	処理区域(ha)	-	18.0	
朝 倉 地 区 ク リ ー ン セ ン タ ー	処理人口(人)	-	2,448	平成 14 年 5 月
	処理区域(ha)	-	107.1	
朝倉下地区水処理施設	処理人口(人)	-	788	平成 18 年 5 月
	処理区域(ha)	-	27.7	
九 和 地 区 処 理 施 設	処理人口(人)	3,400	1,596	平成 17 年 5 月
	処理区域(ha)	61.5	61.9	
鴨 部 地 区	処理人口(人)	-	1,985	平成 22 年 5 月
	処理区域(ha)	-	80.1	
鈍 川 大 下 地 区	処理人口(人)	-	103	平成 23 年 5 月
	処理区域(ha)	-	8.0	
玉川グリーンハイツ コ ミ プ ラ	処理人口(人)	297	166	平成 11 年 4 月
	処理区域(ha)	4.0	3.0	
九王水処理センター	処理人口(人)	-	689	平成 9 年 6 月
	処理区域(ha)	-	40.6	
田 浦 地 区 処 理 場	処理人口(人)	-	62	平成 14 年 12 月
	処理区域(ha)	-	9.7	
南浦・名駒地区処理施設	処理人口(人)	-	82	平成 20 年 5 月
	処理区域(ha)	-	8.8	
志 津 見 地 区 処 理 場	処理人口(人)	-	81	平成 12 年 5 月
	処理区域(ha)	-	3.4	
椋 名 地 区 処 理 場	処理人口(人)	-	443	平成 19 年 5 月
	処理区域(ha)	-	26.7	
友浦クリーンセンター	処理人口(人)	620	228	平成 9 年 4 月
	処理区域(ha)	16.0	16.0	
宮 窪 地 区 処 理 施 設	処理人口(人)	3,110	1,309	平成 21 年 5 月
	処理区域(ha)	82.0	82.0	

処 理 場 名	計画概要と現況 (R7. 5. 1 現在)		供用開始年月	
	計画概要	現 況		
北浦地区浄化センター	処理人口(人)	-	868	平成13年4月
	処理区域(ha)	-	32.4	
盛地区浄化センター	処理人口(人)	-	436	平成11年4月
	処理区域(ha)	-	18.4	
瀬戸崎地区浄化センター	処理人口(人)	-	737	平成15年3月
	処理区域(ha)	-	31.0	
宗方地区処理施設	処理人口(人)	1,030	246	平成8年4月
	処理区域(ha)	32.0	32.0	
大三島北地区処理施設	処理人口(人)	-	410	平成10年8月
	処理区域(ha)	-	21.8	
野々江地区処理施設	処理人口(人)	1,070	365	平成12年2月
	処理区域(ha)	33.7	33.7	
口総地区処理施設	処理人口(人)	900	279	平成13年8月
	処理区域(ha)	61.6	61.6	
岡村地区処理施設	処理人口(人)	910	221	平成12年4月
	処理区域(ha)	14.3	14.3	
大下地区処理施設	処理人口(人)	110	42	平成22年5月
	処理区域(ha)	8.2	8.2	