

今治市の給与・定員管理等について

1 総括

(1) 人件費の状況（普通会計決算）

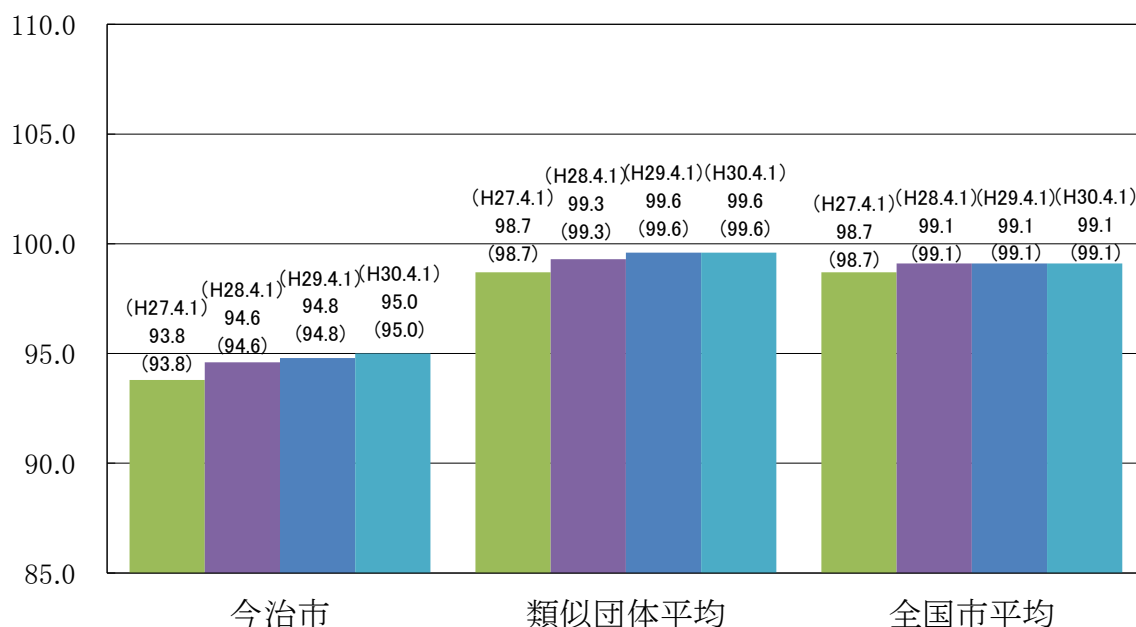
区分	住民基本台帳人口 (平成30年1月1日)	歳出額 A	実質収支	人件費 B	人件費率 B/A	(参考) 平成28年度の人件費率
年度	人	千円	千円	千円	%	%
29	161,861	83,135,385	4,326,602	10,917,324	13.1	15.1

(2) 職員給与費の状況（普通会計決算）

区分	職員数 (A)	給与費				(参考) 一人当たり 給与費 B/A	(参考) 類似団体平均 一人当たり給与費
		給料	職員手当	期末・勤勉手当	計(B)	千円	千円
年度	人	千円	千円	千円	千円	千円	千円
29	1,245	4,567,099	918,918	1,799,408	7,285,425	5,852	6,256

- (注) 1 職員手当には退職手当を含みません。
2 職員数は、平成29年4月1日現在の人数です。

(3) ラスパイレス指数の状況（各年4月1日現在）



- (注) 1 ラスパイレス指数とは、全地方公共団体の一般行政職の給料月額を同一の基準で比較するため、国の職員数（構成）を用いて、学歴や経験年数の差による影響を補正し、国の行政職俸給表（一）適用職員の俸給月額を100として計算した指数です。
- 2 () 書きの数値は、地域手当補正後ラスパイレス指数を指す。地域手当補正後ラスパイレス指数とは、地域手当を加味した地域における国家公務員と地方公務員の給与水準を比較するため、地域手当の支給率を用いて補正したラスパイレス指数。
(補正前のラスパイレス指数×(1+当該団体の地域手当支給率) / (1+国の指定基準に基づく地域手当支給率)により算出。)
- 3 類似団体平均とは、人口規模、産業構造が類似している団体のラスパイレス指数を単純平均したものです。

(4) 給与制度の総合的見直しの実施状況について

①給料表の見直し

[実施]

実施内容（実施時期、平均引下げ率、経過措置の有無等具体的な内容）

【実施時期】	平成27年4月1日から
【平均引き下げ率】	約2%（行政職給料表（一））
【経過措置の有無】	激変緩和のため、3年間（平成30年3月31日まで）の経過措置（現給保障）を実施。
【その他】	他の給料表については、行政職給料表（一）との均衡を踏まえて見直しを実施。

②地域手当の見直し

実施内容（国基準における場合の支給割合及び当該団体の支給割合）

（支給割合）今治市は国基準における地域手当の対象外のため0%
派遣などにより職員が地域手当の対象となる地域に居住する場合は、見直し後の国基準の支給割合に準じた地域手当を支給するよう見直しを実施。（平成27年4月1日実施）

③その他の見直し内容

管理職員特別勤務手当及び単身赴任手当について、国と同様に見直しを実施。（平成27年4月1日実施）
--

2 職員の平均給与月額、初任給等の状況

(1) 職員の平均年齢、平均給料月額及び平均給与月額の状況（平成30年4月1日現在）

①一般行政職

区分	平均年齢	平均給料月額	平均給与月額	平均給与月額 (国比較ベース)
今治市	44.7 歳	324,934 円	392,574 円	359,160 円
愛媛県	44.3 歳	331,679 円	419,961 円	363,800 円
国	43.5 歳	329,845 円	—	410,940 円
類似団体	41.9 歳	321,262 円	408,995 円	366,855 円

②技能労務職

区分	公務員					民間			参考 A/B
	平均年齢	職員数	平均給料月額	平均給与月額 (A)	平均給与月額 (国比較ベース)	対応する民間 の類似職種	平均年齢	平均給与月額 (B)	
今治市	50.4 歳	31 人	284,164 円	315,425 円	297,509 円	—	—	—	—
うち清掃職員	54.0 歳	3 人	310,133 円	346,993 円	316,633 円	廃棄物処理従業員	45.8 歳	293,000 円	1.18
うち学校給食員	49.5 歳	11 人	280,072 円	296,346 円	288,072 円	調理士	45.6 歳	223,500 円	1.33
うちその他技術員	50.3 歳	17 人	282,229 円	322,200 円	300,241 円	—	—	—	—
愛媛県	52.8 歳	228 人	335,001 円	370,831 円	349,727 円	—	—	—	—
国	50.7 歳	2,553 人	286,817 円	—	328,637 円	—	—	—	—
類似団体	49.3 歳	83 人	303,643 円	348,389 円	326,400 円	—	—	—	—

区 分	参 考		
	年収ベース（試算値）の比較		
	公務員 （C）	民間 （D）	C/D
今治市	—	—	—
うち清掃職員	5,619,032 円	4,038,000 円	1.39
うち学校給食員	4,806,195 円	2,958,300 円	1.62
うちその他技術員	—	—	—

※民間データは、賃金構造基本統計調査において公表されているデータを使用しています。（平成26～28年度の3年平均）

※技能労務職の職種と民間の職種等の比較にあたり、年齢、業務内容、雇用形態等の点において完全に一致しているものではありません。

※年収ベースの「公務員（C）」及び「民間（D）」のデータは、それぞれ平均給与月額を12倍したものに、公務員においては前年度に支給された期末・勤勉手当、民間においては前年に支給された年間賞与の額を加えた試算値です。

- (注) 1 「平均給料月額」とは、平成30年4月1日現在における職種ごとの職員の基本給の平均です。
 2 「平均給与月額」とは、給料月額と毎月支払われる扶養手当、地域手当、住居手当、時間外勤務手当などのすべての諸手当の額を合計したもので、地方公務員給与実態調査において明らかにされているものです。
 また、「平均給与月額（国比較ベース）」は、比較のため国家公務員と同じベース（＝時間外勤務手当等を除いたもの）で算出しています。

(2) 職員の初任給の状況（平成30年4月1日現在）

区 分		今 治 市	愛 媛 県	国
一般行政職	大 学 卒	182,600 円	186,524 円	179,200 円
	高 校 卒	149,300 円	152,090 円	147,100 円
技能労務職	高 校 卒	146,900 円	145,063 円	—
	中 学 卒	138,500 円	129,402 円	—

(3) 職員の経験年数別・学歴別平均給料月額の状況（平成30年4月1日現在）

区 分		経験年数10年	経験年数20年	経験年数25年	経験年数30年
一般行政職	大 学 卒	265,871 円	341,844 円	373,756 円	392,291 円
	高 校 卒	— 円	— 円	337,200 円	372,367 円

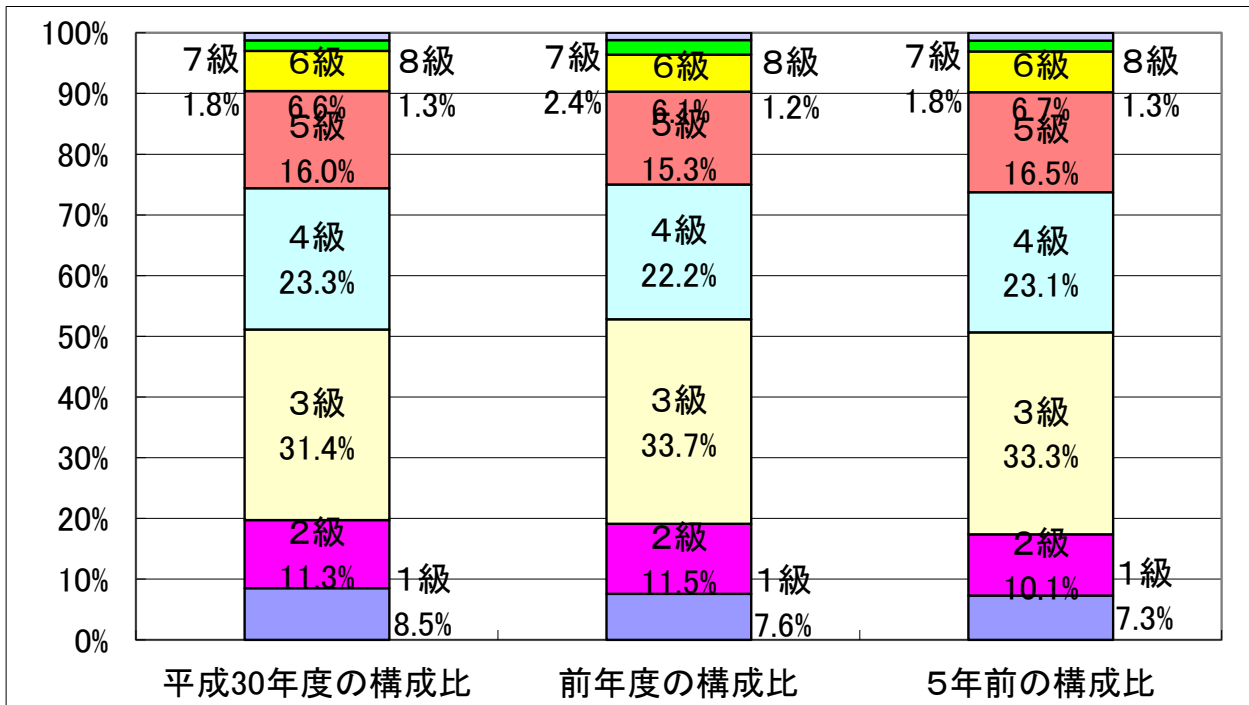
3 一般行政職の級別職員数等の状況

(1) 一般行政職の級別職員数及び給料表の状況（平成30年4月1日現在）

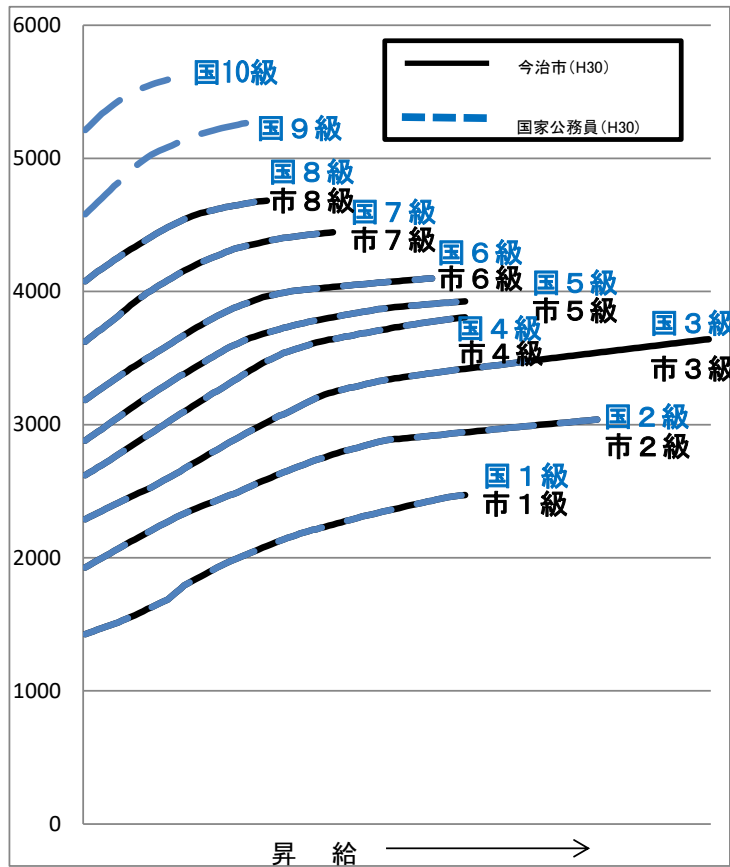
区分	標準的な職務内容	職員数	構成比	1号給の給料月額	最高号給の給料月額
1級	職員（役職無し）	68人	8.5%	142,600円	247,100円
2級	職員（役職無し）	90人	11.3%	192,700円	303,800円
3級	係長・主査	251人	31.4%	228,900円	368,000円
4級	課長補佐・係長	186人	23.3%	262,000円	380,600円
5級	支所課長・課長補佐	128人	16.0%	288,000円	392,600円
6級	支所長・本庁課長	53人	6.6%	318,500円	409,800円
7級	次長・支所長	14人	1.8%	362,300円	444,500円
8級	部長	10人	1.3%	407,700円	468,200円

(注) 1 今治市の給与条例に基づく給料表の級区分による職員数です。

2 標準的な職務内容とは、それぞれの級に該当する代表的な職務です。



(2) 国との給料表カーブ比較表（行政職（一））（平成30年4月1日現在）



(3) 昇給への人事評価の活用状況（今治市）

平成30年4月2日から平成31年4月1日 までにおける運用	管理職員		一般職員	
	昇給可能な 区分	昇給実績が ある区分	昇給可能な 区分	昇給実績が ある区分
イ. 人事評価を活用している				
活用している昇給区分				
上位、標準、下位の区分	○	○	○	○
上位、標準の区分				
標準、下位の区分				
標準の区分のみ（一律）	/		/	
ロ. 人事評価を活用していない				
活用予定時期				

4 職員の手当の状況

(1) 期末手当・勤勉手当

今 治 市	愛 媛 県	国
1人当たり平均支給額（平成29年度） 1,318 千円	1人当たり平均支給額（平成29年度） 1,689 千円	—
(平成29年度支給割合) 期末手当 2.60 月分 勤勉手当 1.80 月分 (1.45) 月分 (0.85) 月分	(平成29年度支給割合) 期末手当 2.60 月分 勤勉手当 1.80 月分 (1.45) 月分 (0.85) 月分	(平成29年度支給割合) 期末手当 2.60 月分 勤勉手当 1.80 月分 (1.45) 月分 (0.85) 月分
(加算措置の状況) 職制上の段階、職務の級等による加算措置 ・役職加算 5 ～ 20%	(加算措置の状況) 職制上の段階、職務の級等による加算措置 ・役職加算 5 ～ 20% ・管理職加算 15 ～ 25%	(加算措置の状況) 職制上の段階、職務の級等による加算措置 ・役職加算 5 ～ 20% ・管理職加算 10 ～ 25%

(注) ()内は、再任用職員に係る支給割合です。

○勤勉手当への人事評価の活用状況（一般行政職）（今治市）

平成30年度中における運用	管理職員		一般職員	
イ. 人事評価を活用している				
活用している成績率	支給可能な成績率	支給実績がある成績率	支給可能な成績率	支給実績がある成績率
上位、標準、下位の成績率	○	○	○	○
上位、標準の成績率				
標準、下位の成績率				
標準の成績率のみ（一律）				
ロ. 人事評価を活用していない				
活用予定時期				

(2) 退職手当（平成30年4月1日現在）

今 治 市				国			
(支給率) 自己都合		応募認定・定年		(支給率) 自己都合		応募認定・定年	
基 勤続20年	19.6695 月分	24.586875 月分		基 勤続20年	19.6695 月分	24.586875 月分	
本 勤続25年	28.0395 月分	33.27075 月分		本 勤続25年	28.0395 月分	33.27075 月分	
額 勤続35年	39.7575 月分	47.709 月分		額 勤続35年	39.7575 月分	47.709 月分	
最高限度額	47.709 月分	47.709 月分		最高限度額	47.709 月分	47.709 月分	
その他の加算措置 定年前早期退職特例措置 (2～45%加算)				その他の加算措置 定年前早期退職特例措置 (2～45%加算)			
1人当たり平均支給額 10,236 千円 19,558 千円				—			

(注) 退職手当の1人当たり平均支給額は、平成29年度に退職した職員に支給された平均額です。

(3) 地域手当（平成30年4月1日現在）

支給実績（平成29年度普通会計決算）		621 千円	
支給職員1人当たり平均支給年額（平成29年度普通会計決算）		621,120 円	
支給対象地域	支給率	支給対象職員数	国の制度(支給率)
東京都特別区	20.0 %	1 人	20.0 %
愛媛県今治市	0.0 %	— 人	0.0 %

(4) 特殊勤務手当（平成30年4月1日現在）

支給実績（平成29年度普通会計決算）		9,572	千円	
支給職員1人当たり平均支給年額（平成29年度普通会計決算）		19,859	円	
職員全体に占める手当支給職員の割合（平成29年度普通会計決算）		38.7	%	
手当の名称	主な支給対象職員	支給実績 (平成29年度)	平成29年度 支給単価	平成30年度 支給単価
滞納整理業務手当	税等外勤して滞納金の徴収及び納入の督促に従事する職員	112 千円	1日 200円	1日 200円
	税等の搬出等業務(交付要求等書類手続業務を除く。)に従事する職員	3 千円	1件 500円	1件 500円
防疫等作業手当	1類、2類及び3類感染症の防疫作業に従事した職員	0 千円	1件 300円	1件 300円
	樹木等の消毒作業に従事した職員	10 千円	1日 300円	1日 300円
ケースワーカー手当	要保護世帯のため外勤した職員	782 千円	1日 200円	1日 200円
死亡人取扱手当	死体処理に従事した職員（養護老人ホームに勤務する職員は1体1,000円）	311 千円	1体 10,000円	1体 10,000円
清掃等作業手当	ごみ処理場内又は最終処分場で、整備、修理、運転等作業に従事した職員	2,607 千円	1日 400円	1日 400円
	し尿採取若しくは汚泥除去若しくはし尿貯留槽内の点検、清掃若しくは修繕又は汚水管渠内作業に従事した職員	52 千円	1日 300円	1日 300円
	急傾斜法面における除草又は清掃作業に従事した職員	157 千円	1日 300円	1日 300円
	犬猫死体処理又は野犬等捕獲作業に従事した職員	221 千円	1件 300円	1件 300円
用地交渉手当	用地買収(補償を含む。)交渉事務に従事した職員	84 千円	1日 200円	1日 200円
高所等危険作業手当	樹木のせん定で地上3メートル以上の高所で作業に従事した職員	41 千円	1日 300円	1日 300円
	建築現場等で地上10メートル以上の壁面で作業に従事した職員	16 千円	1日 200円	1日 200円
	栈橋昇降等非常時において港湾施設内等で海上作業を伴う業務に従事した職員	0 千円	1日 500円	1日 500円
深夜呼出勤務手当	深夜(22時～5時)に招集され、緊急業務に従事した職員(時間外勤務手当が支給される職員)	244 千円	1件 1,000円	1件 1,000円
	深夜(22時～5時)に招集され、緊急業務に従事した職員(時間外勤務手当が支給される職員を除く。)	1,152 千円	1件 3,000円	1件 3,000円
出勤手当	消火(原因調査を含む。)及び救助作業に従事した消防吏員	164 千円	1件 100円	1件 100円
	救急業務に従事した救急救命士	1,777 千円	1件 150円	1件 150円
	救急業務に従事した消防吏員	1,308 千円	1件 100円	1件 100円
	消防救急艇の操船業務(訓練を含む。)に従事した船舶海技の資格を有する消防吏員	44 千円	1勤務日 150円	1勤務日 150円
	消防救急艇に乗務(訓練含む。)した職員	15 千円	1勤務日 100円	1勤務日 100円
高所作業手当	地上10メートル以上の屋外で消防業務に従事した消防吏員	591 千円	1勤務日 200円	1勤務日 200円
潜水手当	潜水用具を使用して潜水業務に従事した消防吏員	31 千円	1件 1,000円	1件 1,000円
	潜水用具を使用して訓練に従事した消防吏員	151 千円	1勤務日 500円	1勤務日 500円
死亡人取扱手当	死亡人取扱(疾病による場合を除く。)に従事した消防吏員	438 千円	1件 1,000円	1件 1,000円
深夜呼出勤務手当	深夜(22時～5時)に招集され、緊急業務に従事した消防吏員(時間外勤務手当が支給される消防吏員)	64 千円	1件 1,000円	1件 1,000円
	深夜(22時～5時)に召集され、緊急業務に従事した消防吏員(時間外勤務手当対象外職員は1件3,000円)	123 千円	1件 3,000円	1件 3,000円

(注) 手当ごとの支給実績には、普通会計以外の会計(水道企業会計除く)からの支給額を含みます。

(5) 時間外勤務手当

支給実績（平成29年度普通会計決算）	267,241 千円
職員1人当たり平均支給年額（平成29年度普通会計決算）	296 千円
支給実績（平成28年度普通会計決算）	261,416 千円
職員1人当たり平均支給年額（平成28年度普通会計決算）	286 千円

(注) 職員1人当たり平均支給額を算出する際の職員数は、「支給実績」と同じ年度の4月1日現在の総職員数(管理職員、教育職員等、制度上時間外勤務手当の支給対象とはならない職員を除く。)です。

(6) その他の手当 (平成30年4月1日現在)

手 当 名	内容及び支給単価	国の制度との異同	支給実績 (H29普通会計)
扶養手当	①配偶者 6,500円 ②子 1人につき10,000円 ・高校生、大学生については、5,000円加算 ③配偶者及び子以外 1人につき6,500円	同	180,747 千円
住居手当	借家・借間 ・月額23,000円以下の家賃の場合 家賃額-12,000円 ・月額23,000円を超え55,000円未満の家賃の場合 (家賃額-23,000円)×1/2+11,000円 ・月額55,000円以上の家賃の場合 27,000円	同	74,536 千円
通勤手当	①交通機関など利用者・・・定期券等購入代金相当額・限度額55,000円 (西瀬戸自動車道利用者は別途限度額設定) ②交通用具使用者 2～5km 2,000円 5～10km 4,200円 10～15km 7,100円 15～20km10,000円 20～25km12,900円 25～30km15,800円 30～35km18,700円 35～40km21,600円 40～45km24,400円 45～50km26,200円 50～55km28,000円 55～60km29,800円 60km以上 31,600円	西瀬戸自動車道利用者以外は同じ	100,376 千円
管理職手当	管理又は監督する地位にある職員に対して支給 ・部長級 94,000円 ・次長級 72,000円 ・課長級 65,000円 ・課長補佐級 (副参事・支所住民サービス課長、当直勤務又は建築主事) 47,300円 ・課長補佐級 (副参事) 41,900円 ・課長補佐級 (参事補・当直勤務又は建築主事) 41,900円 ・課長補佐級 (参事補) 31,000円	支給金額が異なる	176,358 千円
管理職員特別勤務手当	管理職手当を支給される職員が、臨時又は緊急の必要により週休日等以外の日の午前零時から午前5時に勤務した場合若しくは週休日又は休日に勤務した場合に支給 ・週休日又は休日 管理職手当の額の区分に応じて6,000円～12,000円/1回の定額 ・週休日等以外午前零時～午前5時 管理職手当の額の区分に応じて3,000円～6,000円/1回の定額	同	9,464 千円
宿日直手当	職員が正規の勤務時間外又は週休日等に宿直又は日直を行った場合に支給 ・4,400円/1回	同	105 千円
休日勤務手当	休日等における正規の勤務時間中に勤務した職員に支給 ・勤務1時間につき、勤務1時間当たりの給与額に100分の135を乗じて得た額	同	53,597 千円
夜間勤務手当	正規の勤務時間として午後10時から翌日の午前5時までの間に勤務した職員に支給 ・勤務1時間当たりの給与額に100分の25を乗じた得た額	同	18,596 千円

5 特別職の報酬等の状況（平成30年4月1日現在）

区 分		給 料 月 額 等	
給 料	市 長	982,000 円	(参考) 類似団体における最高/最低額 1,075,000 円/ 600,000 円
	副 市 長	807,000 円	883,000 円/ 699,400 円
報 酬	議 長	585,000 円	648,000 円/ 520,000 円
	副 議 長	529,000 円	581,000 円/ 463,000 円
	議 員	492,000 円	562,000 円/ 420,000 円
期 末 手 当	市 長	(平成29年度支給割合) 3.30 月分	
	副 市 長	(平成29年度支給割合) 3.30 月分	
退 職 手 当	市 長	(算定方法) 今治市特別職の職員の退職手当に関する条例の規定に基づき、 退職の日におけるその者の給料月額に在職月数（48月を超えると きは、48月）を乗じて得た額に市長は100分の48を、副市長は100 分の32を乗じて得た額 (支給時期) 任期ごと	
	副 市 長		

6 職員数の状況

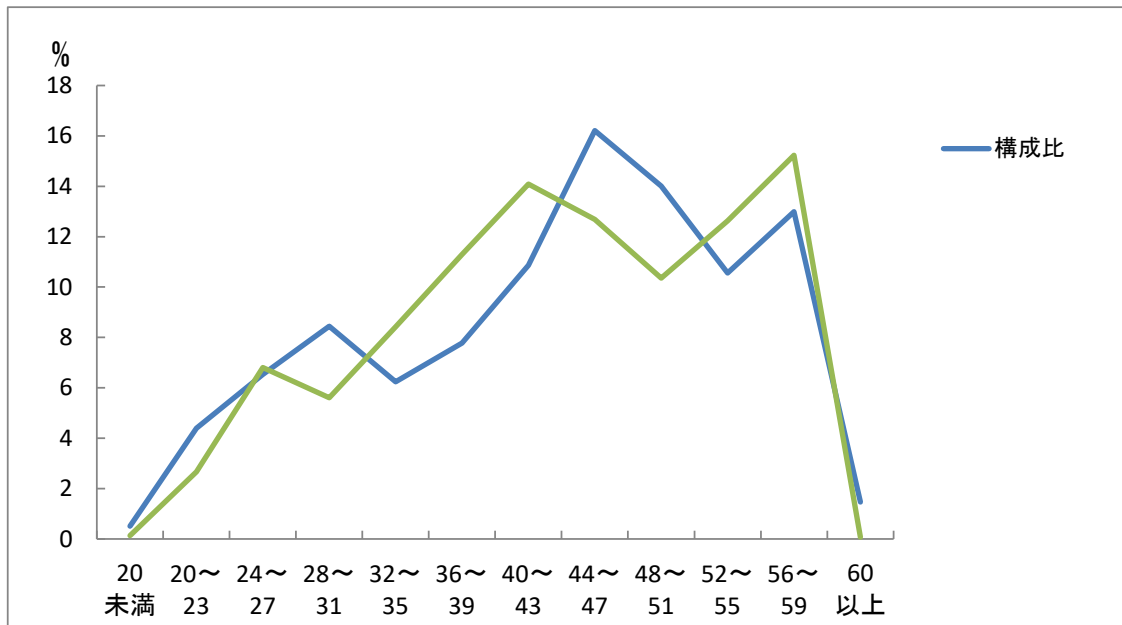
(1) 部門別職員数の状況と主な増減理由

(各年4月1日現在)

区 分		職 員 数		対前年 増減数	主 な 増 減 理 由
		平成29年	平成30年		
普 通 会 計 部 門	議 会	8	8	0	保育所の廃止 衛生施設の民間委託
	総務企画	200	199	△ 1	
	税務	61	60	△ 1	
	民生	263	261	△ 2	
	一般衛生	112	102	△ 10	
	行政労働	2	2	0	
	農林水産	74	70	△ 4	
	商工	57	56	△ 1	
	土木	151	152	1	
	計	928	910	△ 18	
教 育 部 門	104	109	5		
消 防 部 門	213	217	4		
小 計	1,245	1,236	△ 9	<参考> 人口1万人当たり職員数 76.36 人 (類似団体の人口 1万人当たり職員数) 65.65 人	
公 営 企 業 会 計 部 門	水道	42	43	1	
	交通	3	4	1	
	下水	32	32	0	
	その他	47	48	1	
小 計	124	127	3		
合 計	1,369	1,363	△ 6	<参考> 人口1万人当たり職員数 84.21 人	
	[1,845]	[1,845]	[0]		

(注) 1 職員数は一般職に属する職員数で、休職者や派遣職員を含み、臨時又は非常勤職員を除いている。
2 []内は、条例定数の合計である。

(2) 年齢別職員構成の状況（平成30年4月1日現在）



区分	20歳未満	20歳～23歳	24歳～27歳	28歳～31歳	32歳～35歳	36歳～39歳	40歳～43歳	44歳～47歳	48歳～51歳	52歳～55歳	56歳～59歳	60歳以上	計
職員数	7人	60人	89人	115人	85人	106人	148人	221人	191人	144人	177人	20人	1,363人

(3) 職員数の推移

(単位：人・%)

部門別	25年	26年	27年	28年	29年	30年	過去5年間の増減数(率)
一般行政	1,024	1,003	980	944	928	910	▲ 114 (▲ 11.1%)
教育	118	114	110	102	104	109	▲ 9 (▲ 7.6%)
消防	217	214	215	214	213	217	0 (0.0%)
普通会計計	1,359	1,331	1,305	1,260	1,245	1,236	▲ 123 (▲ 9.1%)
公営企業等会計計	138	136	130	131	124	127	▲ 11 (▲ 8.0%)
総合計	1,497	1,467	1,435	1,391	1,369	1,363	▲ 134 (▲ 9.0%)

(注) 各年度における定員管理調査において報告した部門別職員数です。

7 公営企業職員の状況

(1) 水道企業会計

①職員給与費の状況（決算）

区分	総費用 A	総純益又は 実質収支	職員給与費 B	総費用に占める 職員給与費比率 B/A	(参考) H28年度 総費用に占める 職員給与費比率
年度	千円	千円	千円	%	%
29	6,631,669	490,150	237,334	3.6	5.0

区分	職員数 A	給与費				一人当たり 給与費 B/A	(参考) 市町村(政令 指定都市を除く)平均 一人当たり給与費 千円
		給料	職員手当	期末・勤勉手当	計 B		
年度	人	千円	千円	千円	千円	千円	
29	41	157,918	37,175	62,680	257,773	6,287	

- (注) 1 職員手当には退職手当を含みません。
2 職員数は、平成30年3月31日現在の人数です。

②職員の平均年齢、平均給料月額及び平均給与月額の状況（平成30年4月1日現在）

区分	平均年齢	基本給	平均月収額
今治市（水道企業会計）	43.7 歳	344,300 円	595,600 円
団体平均	44.2 歳	341,066 円	511,425 円

(注) 平均月収額には、期末・勤勉手当等を含みます。

③職員の手当の状況

ア 期末手当・勤勉手当

水道企業会計	一般行政職
1人当たり平均支給額（平成29年度） 1,529 千円	1人当たり平均支給額（平成29年度） 1,408 千円
(平成29年度支給割合) 期末手当 2.60 月分 勤勉手当 1.80 月分 (1.45) 月分 (0.85) 月分	(平成29年度支給割合) 期末手当 2.60 月分 勤勉手当 1.80 月分 (1.45) 月分 (0.85) 月分
(加算措置の状況) 職制上の段階、職務の級等による加算措置 ・役職加算 5 ~ 20%	(加算措置の状況) 職制上の段階、職務の級等による加算措置 ・役職加算 5 ~ 20%

(注) ()内は、再任用職員に係る支給割合です。

イ 退職手当（平成30年4月1日現在）

水道企業会計					一般行政職						
（支給率）自己都合			応募認定・定年		（支給率）自己都合			応募認定・定年			
基	勤続20年	19.6695	月分	24.586875	月分	基	勤続20年	19.6695	月分	24.586875	月分
本	勤続25年	28.0395	月分	33.27075	月分	本	勤続25年	28.0395	月分	33.27075	月分
額	勤続35年	39.7575	月分	47.709	月分	額	勤続35年	39.7575	月分	47.709	月分
	最高限度額	47.709	月分	47.709	月分		最高限度額	47.709	月分	47.709	月分
その他の加算措置 定年前早期退職特例措置 (2～45%加算)					その他の加算措置 定年前早期退職特例措置 (2～45%加算)						
1人当たり平均支給額 10,236千円 19,558千円					—						

ウ 地域手当（平成30年4月1日現在）

支給実績（平成29年度決算）		0千円	
支給職員1人当たり平均支給年額（平成29年度決算）		0円	
支給対象地域	支給率	支給対象職員数	国の制度（支給率）
愛媛県今治市	0.0%	人	0.0%

エ 特殊勤務手当（平成30年4月1日現在）

支給実績（平成29年度決算）		50,100円		
支給職員1人当たり平均支給年額（平成29年度決算）		8,350円		
職員全体に占める手当支給職員の割合（平成29年度）		15.0%		
手当の名称	主な支給対象職員	支給実績 (平成29年度)	平成29年度 支給単価	平成30年度 支給単価
深夜呼出勤務手当	深夜(22時～5時)に召集され、緊急業務に従事した職員 (時間外勤務手当が支給される職員)	12千円	1件 1,000円	1件 1,000円
	深夜(22時～5時)に召集され、緊急業務に従事した職員 (時間外勤務手当が支給される職員を除く。)	6千円	1件 3,000円	1件 3,000円
徴収手当	外勤して滞納使用料の集金に従事した職員	0千円	1日 200円	1日 200円
漏水作業手当	汚泥等を伴う公道面漏水の復旧に従事した職員	33千円	日額 300円	日額 300円

オ 時間外勤務手当

支給実績（平成29年度決算）	18,174千円
職員1人当たり平均支給年額（平成29年度決算）	551千円
支給実績（平成28年度決算）	25,778千円
職員1人当たり平均支給年額（平成28年度決算）	806千円

(注) 1 時間外勤務手当には、休日勤務手当を含みます。

2 職員1人当たり平均支給額を算出する際の職員数は、「支給実績」と同じ年度の4月1日現在の総職員数(管理職員、教育職員等、制度上時間外勤務手当の支給対象とはならない職員を除く。)です。

カ その他の手当（平成30年4月1日現在）

手 当 名	内容及び支給単価	一般行政職の 制度との異同
扶養手当	①配偶者 6,500円 ②子 1人につき10,000円 ・高校生、大学生については、5,000円加算 ③配偶者及び子以外 1人につき6,500円	同
住居手当	借家・借間 ・月額23,000円以下の家賃の場合 家賃額-12,000円 ・月額23,000円を超え55,000円未満の家賃の場合 (家賃額-23,000円)×1/2+11,000円 ・月額55,000円以上の家賃の場合 27,000円	同
通勤手当	①交通機関など利用者・・・定期券等購入代金相当額・ 限度額55,000円（西瀬戸自動車道利用者は別途限度 額設定） ②交通用具使用者 2～5km 2,000円 5～10km 4,200円 10～15km 7,100円 15～20km10,000円 20～25km12,900円 25～30km15,800円 30～35km18,700円 35～40km21,600円 40～45km24,400円 45～50km26,200円 50～55km28,000円 55～60km29,800円 60km以上 31,600円	同
管理職手当	管理又は監督する地位にある職員に対して支給 ・部長級 94,000円 ・次長級 72,000円 ・課長級 65,000円 ・課長補佐級（副参事） 41,900円 ・課長補佐級（参事補） 31,000円	同
管理職員 特別勤務手当	管理職手当を支給される職員が、臨時又は緊急の必 要により週休日等以外の日の午前零時から午前5時 に勤務した場合若しくは週休日又は休日に勤務した 場合に支給 ・週休日又は休日 管理職手当の額の区分に応じて6,000円～12,000円/ 1回の定額 ・週休日等以外午前零時～午前5時 管理職手当の額の区分に応じて3,000円～6,000円/ 1回の定額	同
宿日直手当	職員が正規の勤務時間外又は週休日等に宿直又は日 直を行った場合に支給 ・4,400円／1回	同
休日勤務手当	休日等における正規の勤務時間中に勤務した職員に 支給 ・勤務1時間につき、勤務1時間当たりの給与額に 100分の135を乗じて得た額	同
夜間勤務手当	正規の勤務時間として午後10時から翌日の午前5時 までの間に勤務した職員に支給 ・勤務1時間当たりの給与額に100分の25を乗じた得 た額	同