

# わたし 私たちの暮らしとごみ

げんりょう すり-あ-る  
～ごみ減量にチャレンジ あーるんと学ぶ3R～



すいしん  
今治市3R推進イメージキャラクター  
まだ使えるケン(犬)「あーるん」

- 1 みなさんへ  
どれくらいのごみが出るの? ①
- 2 ごみはどこから出るの? ②
- 3 どのようなごみがあるの? ③
- 今治市のごみの分別 ④
- 4 ごみはどんなところで  
処理しているの? ⑤
- 5 ごみを出すときのルール  
「ワン・ツー・スリー」 ⑥
- 6 リサイクルした資源は  
どうなっているの? ⑦-⑧
- 7 ごみがこのまま増え続けると... ⑨
- 8-9 ・ごみを減らすためには?  
・わたしたちにできること ⑩
- 10 リサイクル製品を使おう!  
(様々なリサイクルマーク) ⑪
- 11 海洋ごみのことについて考えよう! ⑫
- 12 海洋ごみはどこからやってくるの? ⑬
- 13 きれいな今治市にするために ⑭
- ご家族のみなさんへ ⑮

# みなさんへ

みなさんが住んでいる今治市には、現在150,687人（R5.3.31現在）が暮らしています。たくさんの方が暮らしていると、たくさんりょうの量のごみが出されることになります。

たくさんりょうの量のごみを処理しりするためには多くのお金がかかり、また、ごみを埋め立てるところも少なくなっていく。このままごみの量が増えていくと、みなさんが暮らしている町だけでなく、地球かんきょうの環境も悪くなってしまいます。

そこで、みなさんが今できる一番大切なことは、ごみを減らしていくことです。

ごみとして捨てる前に、まだ使えないかな？直して使えないかな？と考えてみてください。ちょっとした工夫くふうでごみを減らすことができます。

この資料しりょうをよく読んで、おともだちや家族のみなさんと、ごみを減らす工夫について話し合ってみてください。

みんなで少しずつごみを減らして、きれいな町をつくっていきましょう。

## 1. どれくらいのごみが出るの？



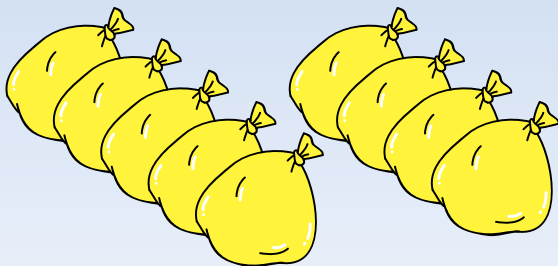
今治市では1年間にどれくらいすうちの量のごみが出ているのかな？（令和4年度数値）

今治市で1年間に  
出るごみの量  
約52,231 t（トン）



1日あたりのごみの量  
1日あたり約143 t（トン）  
※1人1日あたり約950g（グラム）

ごみ袋ぶくろでは、約5,223,100袋分、塵芥車じんがいしゃ（パッカー車しゃ）では約26,116台分にもなるんだ！



たいへんなごみの量だね。  
ごみ袋を横一列ならに並べていくと、しまなみ海道（今治市から尾道市まで約60km）を56回も渡れる長さになるんだよ。

## 2. ごみはどこから出るの？



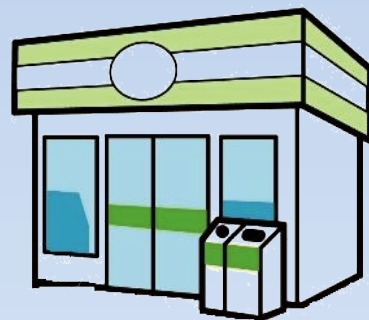
どんなところから、ごみは出ているのかな？



家から



学校から



お店や会社から



どういった物がごみとして出ているのかな？  
下を書いてみよう！



①

②

③

④

⑤

⑥

⑦

⑧

⑨

⑩

わたしたちが生活をしていると、  
ごみは必ず出<sup>かなら</sup>てきますね。

### 3. どのようなごみがあるの？



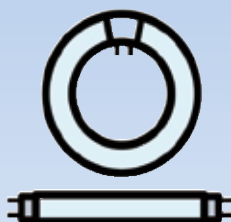
ごみを分別してみよう！みんなわかるかな？



① パソコン



② スプレー缶



③ 蛍光灯



④ カップ麺の容器  
(☑マーク付のもの)



⑤ たんす



⑥ ゴム製品



⑦ 紙くず



⑧ 自転車



⑨ 生ごみ



⑩ ペットボトル



⑪ シャンプーの容器



⑫ 冷蔵庫



⑬ 段ボール



⑭ ビニール袋



⑮ 雑誌(本)



分かったら下に番号を入れてみよう！

も  
燃やせるごみ

そだい  
粗大ごみ

燃やせないごみ

しげん  
資源

ゆうがい  
有害ごみ

市で処理できないごみ

危険ごみ

答えは次のページで確認してみよう。

# 今治市のごみの分別は、**6種類**に分かれています。

## ① 燃やせるごみ (火が着いて燃えるもの)



紙くず



生ごみ



ゴム製品



革製品



プラスチック製品 など

- ・指定ごみ袋(黄色の袋)に入れる。
- ・週2回の決まった日に出す。
- 地域で決められたごみ集積所へ出す。

## ② 燃やせないごみ (火が着かないもの)



金属類



ガラス製品



陶磁器類



小型家電製品

- ・指定ごみ袋(緑色の袋)に入れる。
- ・月2回の決まった日に出す。
- 地域で決められたごみ集積所へ出す。

## ③ 粗大ごみ

- 市指定ごみ袋に入らない大きさの物
- 1枚の市指定ごみ袋で破れてしまう重さの物  
(例) たんす、自転車 など



- ・粗大ごみ受付センターへ申込む。
- ・地区ごとに年6回の決められた申込み期間あり。
- みんなの家の前まで取りに行きます。

## ④ 有害ごみ



電池

蛍光管

水銀計  
(水銀温度計など)

月2回の決まった日に出す。  
→地域で決められた資源集積所へ出す。

## ⑤ 危険ごみ



スプレー缶  
カセットボンベ



ライター

月2回の決まった日に出す。  
→地域で決められた資源集積所へ出す。

## ⑥ 資源

### ●びん類

無色 茶色 その他色



### ●缶類



飲食品が入っていた缶のみ

### ●ペットボトル



飲食用、酒用、しょうゆ用など

### ●白色トレイ



肉、魚、果物などを包装するために使われている  
発泡スチロール製の白色のトレイ

### ●プラスチック製容器包装



商品を入れたり包んだりしているプラスチック製の「容器」や「包装」。プラマークが目印だよ!

### ●紙類 (4種類)

①新聞紙 (折込チラシ含む)

②雑誌・雑がみ

③紙パック (内側が白色のみ)

④段ボール

### ●布類



これらはリサイクルするため、汚れていないきれいなものだけが対象です。  
ふき取ったり軽く水洗いしても汚れが落ちないものは、「燃やせるごみ」  
または「燃やせないごみ」で出しましょう!

月2回の決まった日に出す。  
→地域で決められた資源集積所へ出す。(有害ごみ・危険ごみと同じ日・場所)

家電製品のなかで、テレビ、冷蔵庫(冷凍庫)、洗濯機(衣類乾燥機)、エアコン、そしてパソコンは今治市で処理は、**できません**。

これらは作った人たち(会社やメーカー)が、もう一度リサイクルしているので、処分するときは買ったお店などへ相談しましょう!

## 4. ごみはどんなところで処理しているの？

今治市クリーンセンター（愛称：バリクリーン）<sup>あいしやう</sup>

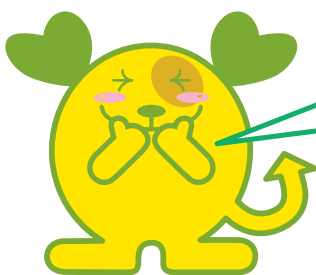
【2018（平成30）年4月稼働】<sup>かどう</sup>



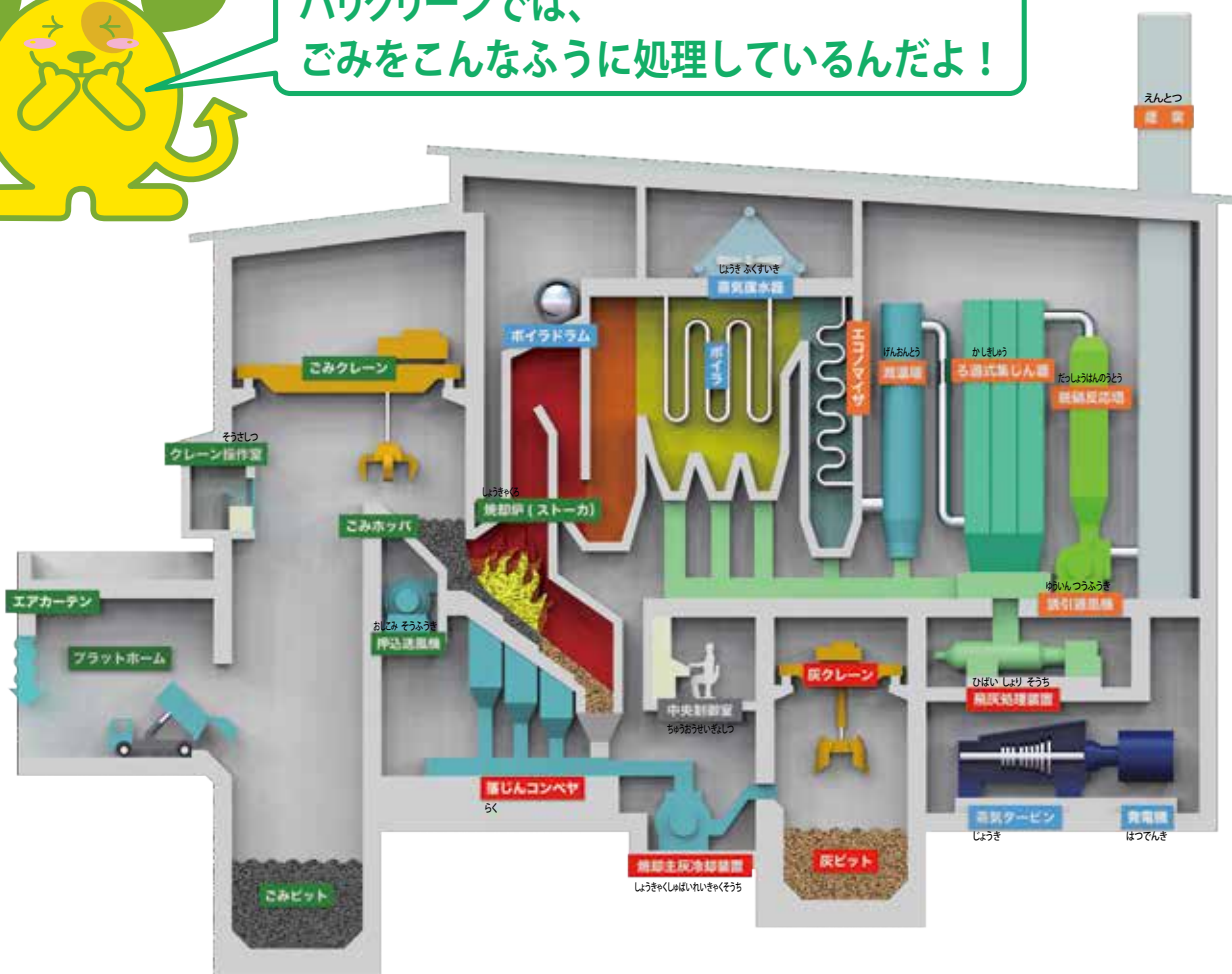
ごみ処理の区域	今治市全域（関前地区除く） <sup>のぞ</sup>
1日に処理できるごみの量	可燃ごみ処理施設 174 t（トン） <sup>かねん しせつ</sup>
	リサイクルセンター 41 t（トン）

※関前地区は呉市にごみ処理をしてもらっています。<sup>くれ</sup>

### 可燃ごみ処理施設（フロー図）



バリクリーンでは、  
ごみをこんなふう<sup>に</sup>に処理しているんだよ！



読みにくい漢字はこちらで確認してください。

クレーン操作室（そうさしつ）／押し込送風機（おしこみそうふうき）／焼却炉（しょうきゃくろ）／蒸気復水器（じょうきふくすいき）／減温塔（げんおんとう）／ろ過式集じん器（ろかきしゅうじんき）／脱硝反応塔（だつしょうはんのうとう）／誘引通風機（ゆういんつうふうき）／落（らく）じんコンベア／焼却主灰冷却装置（しょうきゃくしゅばいれいきゃくそうち）／飛灰処理装置（ひばいしよりそうち）／蒸気（じょうき）タービン／発電機（はつでんき）

## 5. ごみを出すときのルール「ワン・ツー・スリー」

①決められた日に、決められた場所(集積所)へ、決められた時間に出しましょう。

②今治市の指定ごみ袋に入れて、分別のルールを守って出しましょう。

※くわしい分別のルールは、今治市が各家庭にくばっている「ごみカレンダー」、「家庭ごみの分別ガイドブック」、「家庭ごみの分別早見表」で確認してみよう!

※スマートフォンやタブレットでも確認できるよう、今治市ではアプリ「さんあ〜る」も配信しているの、ダウンロードしてみてね!

③リサイクルできるものは資源の日に出しましょう。



### ルールを守らないと・・・



●ごみ集積所(資源集積所)は地域の方々が清掃や管理をしています。ルール違反(分別されていないごみ)は収集されずに残されるため、そのあとに地域の方々が分別して出しなおしをしています。

●出す時間を守らなければ、カラスや猫などがごみを荒らしてしまいます。荒らされて汚れてしまったごみ集積所(資源集積所)は地域の方々が清掃しています。



●割れたガラスや陶磁器、そして刃物などは厚紙などにつつま燃やせないごみ袋に入れて出します。このルールを守らなければ、ごみを収集する人やごみを処理する人がケガをします。

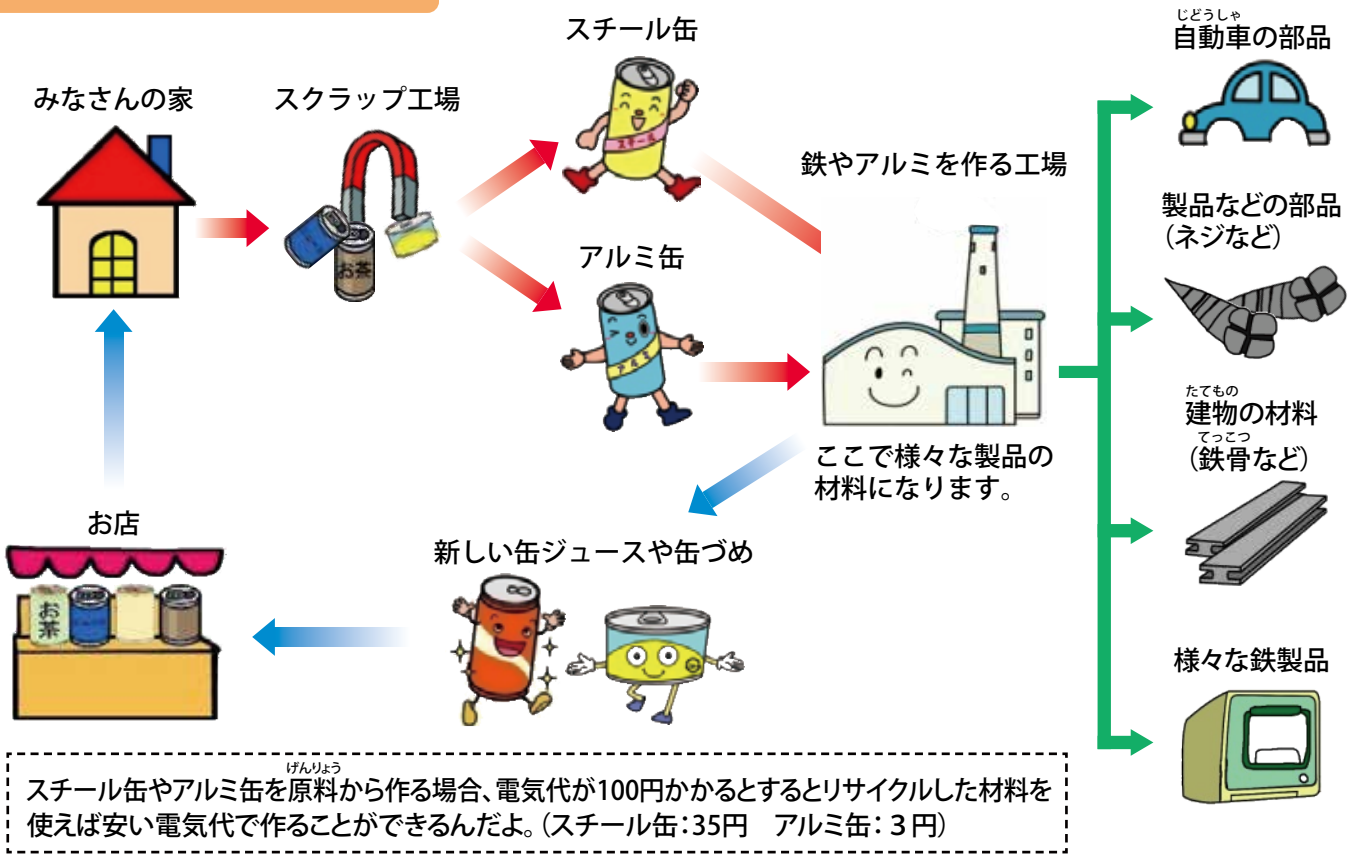


●資源はよごれていたりきちんと分別しなければリサイクルできません。よごれはふき取ったり軽く水洗いし乾かしてから出しましょう。また、紙類や布類は、雨にぬれると資源として使えなくなるため、雨が降っているときや雨が降りそうなときは出さないようにしましょう。

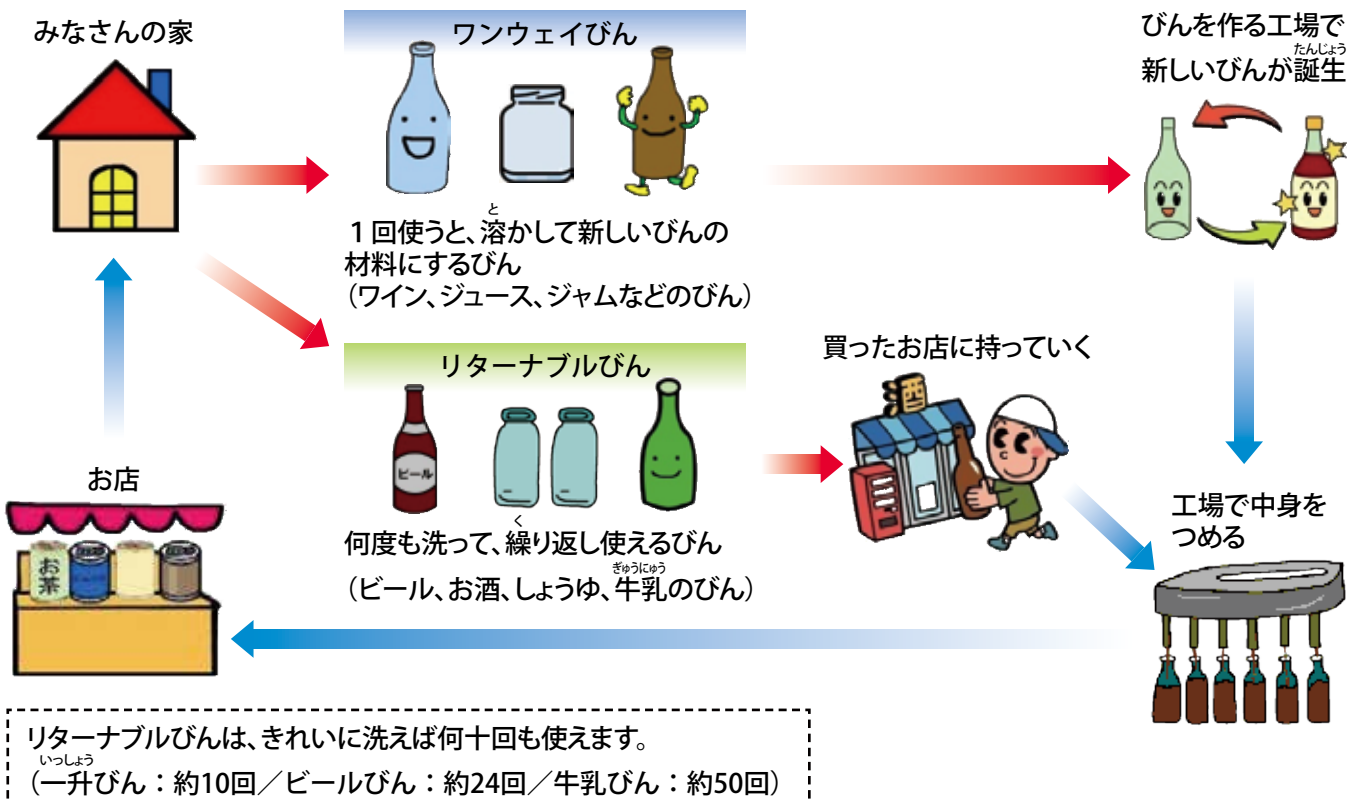
(次回の天気のよい資源の日に出しましょう)

# 6. リサイクルした資源はどうなっているの？

## 缶類のリサイクル



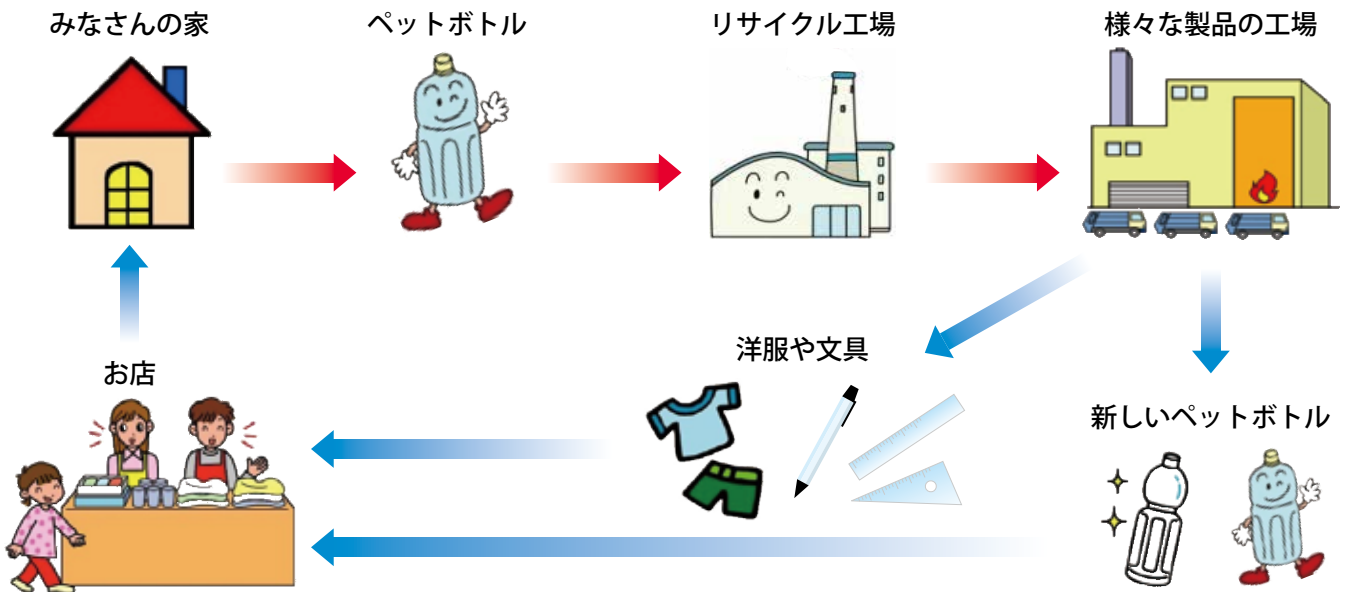
## びん類のリサイクル





プラスチック製容器包装や白色トレイなどのプラスチック製品も、ペットボトルと同じような流れでリサイクルされます。

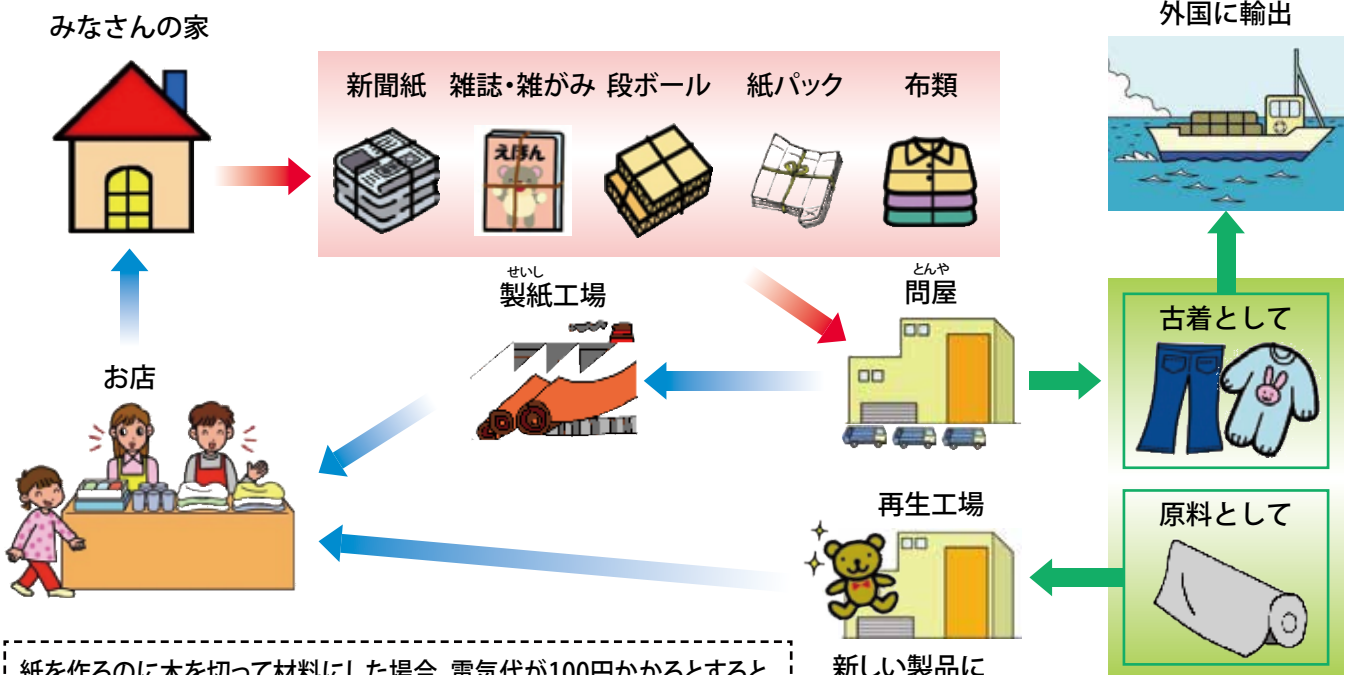
## ペットボトルのリサイクル



500ミリリットルのペットボトルがあれば・・・



## 紙類・布類のリサイクル



紙を作るのに木を切って材料にした場合、電気代が100円かかるとすると、リサイクルした紙類から作れば25円で作ることができるんだよ。

紙は工場では処理をして原料にすると、もう一度、紙として再生することができます。  
牛乳パック(1リットル)が6枚あると、トイレトペーパー1個に生まれかわります。  
1年分の新聞紙があると、森の木(高さ8メートル、太さ14センチメートル)を1本半を切らずにすみます。

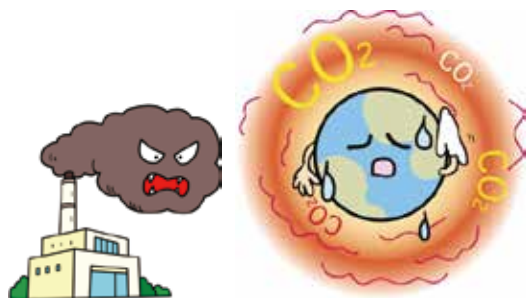
## 7. ごみがこのまま増え続けると・・・



ごみ処理の流れやクリーンセンターの役割について、  
みんな分かったよね。  
じゃあ、このままごみがきちんと処理できなかったり、  
このまま増え続けるとどうなるのかな？

### ① <sup>おんだん</sup>地球温暖化が進む

ごみを燃やすときに出る二酸化炭素(CO<sub>2</sub>)によって、  
地球温暖化が進んでしまいます。



### ② 埋め立て地がなくなる

ごみを燃やしたあとに出る灰や、小さく砕いたごみ<sup>くだ</sup>  
などを持っていく場所がなくなってしまいます。



### ③ お金とエネルギーがかかる

ごみ処理にかかるお金がもっと必要になります。  
また、ごみを燃やすために火や電気を使うため、  
大事なエネルギー資源をたくさん使ってしまう。



令和4年度に今治市でごみを処理するために使われたお金は約18億円<sup>おく</sup>



1家族(4人家族)あたり、1年間で約49,500円です。

では、一人あたり1年間でいくらお金がかかるかな？

⇒ 1年間で約12,400円



## 8. ごみを減らすためには？



ごみが増え続けると、とてもこまったことになるんだね。  
ごみを減らすためのポイントは「3R(スリーアール)」って  
言葉なんだ！

ごみを減らしたり、ごみを資源として利用するための  
ポイントが**3R(スリーアール)**です。

3Rは次の3つの英単語の頭文字から生まれた  
言葉です。



リデュース

# Reduce

ごみを減らす

- 必要なだけ買う
- 詰め替え商品つかかを選ぶえら
- 長く使えるものを選ぶ
- 修理しゅうりして使う

リユース

# Reuse

繰り返し使う

- 誰かだれに譲ゆず
- リターナブルびんの利用
- リユースショップの利用

リサイクル

# Recycle

再生利用する

- ごみをきちんと分ける
- ごみ出しのルールを守る

## 9. わたしたちにできること

わたしたちにできるごみを減らす機会は・・・

- ①物を買うとき
  - ②物を使っているとき
  - ③ごみとして捨てるとき
- の
- 3回**
- あります。

この3回の機会に「もったいない」という  
気持ちを持ち、できることから3Rをやって  
みよう！

物を買うとき  
(Reduce/リデュース)



買い物にはマイバックをもっていこう！  
(レジ袋はもらわない)



いらぬものは買わないようにしましょう！

物を使っているとき  
(Reuse/リユース)



ほかの人が使えないか  
考えてみよう！  
(使う人にあげる)

ごみとして捨てるとき  
(Recycle/リサイクル)

- リサイクルできるきれいなものは  
ルールを守って分別し、資源の日に  
出そう！
- びん、缶、ペットボトルなどは  
容器内を軽く水洗いして  
乾かしてから出そう！



ごはんは好ききらいをしないで残さず食べよう！  
レストランなどでは、食べきれぬ分だけ注文しよう！



今治市の「燃やせるごみ」のうち約半分が、まだ食べられるのに  
捨てられてしまっている食べ物(食品ロス)なんだ。  
食品ロスを減らすことが、ごみ減量の近道になるよ！



# 10. リサイクル製品を使おう！

みなさんがリサイクルされた製品を使うことで、資源の節約になります。  
 下のマークを確認しながら、製品を買うように気をつけてみよう！

## リサイクルされた材料からできた製品についているマーク

					
エコマーク	グリーンマーク	R(アール)マーク	ペットボトル リサイクルマーク	パックマーク	エコロジーボトル マーク(3種類)
環境を守るために役に立つ製品についています。	リサイクルした紙を使ってできた製品についています。	本などの印刷した製品についています。 (数字が100に近いほど、たくさんのリサイクルした紙が入っています。)	ペットボトルを再利用した製品についています。	牛乳パックを利用した製品についています。	びんをリサイクルして作った新しいびんについています。

## 使い終わったあとにリサイクルできる製品についているマーク

			
アルミ缶	スチール缶	ペットボトル	リターナブルびん
			
プラスチック製容器包装	飲料用紙パック	紙製容器包装	段ボール



みなさんがきちんと分けて出した「資源」から、  
 たくさんの製品ができていますよ！

# 11. 海洋ごみのことについて考えよう!

愛媛県は全国でも5番目に長い海岸線を持ち、その愛媛県の中でも今治市の海岸は、最も長い海岸線なんだ。そこには、ながい歴史のなかで育まれた自然豊かな美しい海岸線が存在するんだ。この美しい海や海岸を守るためにみんなで一緒に考えてみよう!



唐子浜海岸/白砂青松



来島海峡/潮流



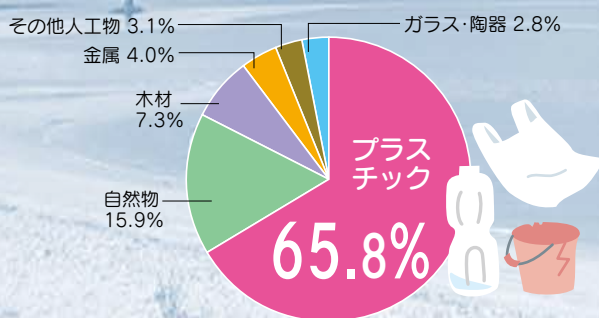
湊・大新田/海ごみアート

## 海では、いま大変なことが起きているって知ってる?

私たち人間の暮らしから生まれるごみが原因で海が汚れ、様々な生き物が苦しんでいるんだ。

海洋ごみはどこからやってくるのかな?

どうすれば海がきれいになるのかな?



出典:環境省「海洋ごみをめぐる最近の動向(個数割合)」



海の生き物への影響



海岸に流れついた海洋ごみ(今治市 鶴島)



漁師さんの網にかかった海洋ごみ

海洋ごみには、ペットボトルや食品容器、レジ袋といった 私たちが日常的に使う物が多く含まれています。

なかでも、一度海に流れてしまうと半永久的に分解されることのないプラスチックごみが世界的にも問題視されています。

紫外線による劣化などで、5mm以下になったプラスチックを「マイクロプラスチック」といいます。

海の生き物が「マイクロプラスチック」をエサと間違えて食べてしまい、生態系への影響が心配されています。

## 12. 海洋ごみはどこからやってくるの？

海洋ごみの多くは、陸からのごみと言われてい  
ます。ポイ捨てなどのごみ  
が雨や風によって運ばれ  
て、海へ流されてしま  
います。



## どうすれば海がきれいになるのかな？

身近なことから始めてみよう！

今治でも様々な活動が行われているんだ！



ポイ捨て禁止

分別



ビーチクリーンしまなみ



今治ブルークリーンプロジェクト



エコバック



ボランティア



漁師さんの取組み



海洋ごみ問題解決カードゲーム

# 13. きれいな今治市にするために

今治市にはみなさんが生活しているだけでなく、今では  
県外・海外からも多くの観光客が訪れる場所になっています。

全てのみなさんが気持ちよく生活するためにはきれいな  
まちづくりが大切です。

生活のなかで、一人一人がごみの減量や3Rを<sup>いしき</sup>意識  
し、みんなで今治市をきれいにしましょう。



## ポイ捨てをしない



<sup>ふほうとうき</sup> <sup>はんざい</sup>  
不法投棄は犯罪です!

## ごみは持ち帰ろう



ハイキングや遠足時の  
ごみは持ち帰りましょう。

来たときよりも美しく!

## ごみを拾おう



<sup>せっきよくてき</sup>  
積極的にごみ拾いを  
しましょう。

市民大清掃などにも  
<sup>さんか</sup>  
参加してみよう。

## 令和5年度不法投棄防止啓発標語 <sup>けいはつ</sup> <sup>ひょうご</sup>

### 小学生の部 (最優秀賞作品) <sup>さいゆうしゅう</sup>

「まあいいか」 捨てるに慣れるな ゴミじゃない  
(九和小学校 八木 夏芽さん)

### 中学生の部 (最優秀賞作品)

届けよう 未来の人に きれいな街を  
(大西中学校 藤坂 昴誠さん)



# ご家族のみなさんへ

この教材は、一人でも多くの小学生がごみに対する正しい知識を持ち、ごみの問題を自分自身のこととして捉え、実際に行動して欲しいという願いを込めて作成しています。

今治市内のごみ排出量は多く、毎年多額のごみ処理経費を必要としていることから、みなさんに「ごみの減量とリサイクルの推進」を強くお願いしています。

私たちはごみを全く出さずに生活することはできませんが、ごみを減らすことや、資源を正しく分別しリサイクルを推進することはできます。

ご家庭でもこの教材を活用され、ごみの減量やリサイクルの推進に向けた工夫、そして環境を守ることについてお子さんと話し合ってみてください。

## ごみ減量

## ルールを守って リサイクル



# i.i.imabari!

★ i'm into imabari! ★

今治市立

小学校

年

組

名前

当該教材のPDFデータや各種ごみに関する教材資料(他団体HPへのリンク)は今治市資源リサイクル課のホームページに掲載しています。



【発行・問合せ先】

今治市資源リサイクル課 TEL:0898-47-5374

ごみなし

植物性インキ使用  
R6.3