

消防年報

令和 2 年版



(公社)今治地方観光協会 提供

今治市消防本部

令和 3 年刊行

はじめに

この年報は、本市消防の概要と、令和2年中の火災・救急・救助等の状況をとりまとめ今後の消防行政に資するものです。

広く各方面の皆様にご高覧頂き、本市消防行政へのご認識と、ご理解を頂ければ幸いに存じます。

令和3年9月

今治市消防本部



目 次

今治市消防の沿革	1
管内の現勢	
今治市の位置及び地勢等	5
管内面積人口等	5
管内地図	5
消防庁舎	6
総 務	
消防の組織図	8
消防本部・署の事務分掌	9
消防費予算・決算	12
消防職員の配置状況	13
消防職員の勤務年数調	13
消防職員の年齢調	14
消防職員の研修状況	15
消防職員の資格取得状況	16
予 防	
防火対象物数及び立入検査実施状況	17
過去10年間の建築同意・通知件数	18
消防用設備等点検報告状況	19
消防用設備等着工・設置届出状況	20

防火対象物点検・防災管理点検報告状況	2 0
防火・防災管理者選任・消防計画届出状況	2 1
中高層建築物業態別現況	2 2
危険物施設状況	2 3
危険物規制事務調査（月別）	2 4
危険物施設状況の推移	2 5
消防訓練・防火講演実施状況	2 6
条例関係諸届の処理状況（月別）	2 7

警 防

消防通信指令システム概要	2 8
消防車両配備状況	3 1
消防救急艇「しまかぜ」の概要	3 5
消防資器材配置状況	3 6
消防水利の概況	3 7
救助工作車資器材積載状況	3 8

統 計

火災概況	4 0
年別火災状況	4 1
地域別火災状況	4 2
月別火災状況	4 3
主な火災発生原因の推移	4 3
建物用途別火災状況	4 4

時間別火災状況	4 5
救急概況	4 6
年別救急状況	4 7
傷病程度・年齢区分別状況	4 7
地域別救急状況	4 8
月別救急業務実施状況	4 9
時間別救急業務実施状況	5 0
傷病程度・年齢区分別搬送状況	5 1
救助概況	5 2
年別救助状況	5 3
事故種別状況	5 3
月別・曜日別救助出動状況	5 4

消 防 団

消防団の沿革	5 5
消防団の組織	5 9
消防団員の勤務年数及び年齢	6 0
消防団員数及び装備状況	6 1

今 治 市 消 防 の 沿 革

昭和24年(1949年)	
8月	今治市消防本部を設置
昭和49年(1974年)	
3月	今治地区事務組合消防本部業務開始
昭和52年(1977年)	
4月	越智郡島部消防事務組合業務開始
平成16年(2004年)	
9月	魚島村、弓削町、生名村、岩城村が越智郡島部消防事務組合を脱退する。
平成17年(2005年)	
1月	1市9町2村が合併し、新しい今治市が誕生。 これに伴い、今治市消防本部、消防署が発足。 5課4署4分署、定員222人とする。
3月	はしご付消防ポンプ自動車(15m級)(中央署)更新整備
4月	消防職員5人を採用する。(実員220人)
12月	高規格救急自動車(中央署)更新整備
平成18年(2006年)	
2月	広報車(軽四バン)(中央署・西署)更新整備
3月	大型化学高所放水車(西署)更新整備
3月	泡原液搬送車(西署)更新整備
4月	消防職員6人を採用する。(実員221人)
平成19年(2007年)	
1月	消防救急艇「しまかぜ」(北署)更新整備
2月	指揮車(普通車)(中央署)更新整備
3月	救助工作車(中央署)更新整備
4月	消防職員8人を採用する。(実員220人)
平成20年(2008年)	
2月	消防ポンプ自動車(CD-I)(北署)更新整備
4月	消防職員8人を採用する。(実員220人)
平成21年(2009年)	
2月	高規格救急自動車(北署)更新整備
3月	消防ポンプ自動車(CD-I)(東署)更新整備

平成21年(2009年)

- 4月 消防職員 8 人を採用する。(実員 2 1 9 人)
- 7月 広報車 (軽四バン) (中央署 2 台・大島分署・大三島分署) 更新整備
- 10月 消防緊急通信指令システム部分更新整備
- 10月 消防ポンプ自動車 (CD-I) (中央署) 更新整備
- 10月 広報車 (軽四乗用) (関前支所) 更新整備
- 11月 水難救助資機材搬送車 (中央署) 更新整備
- 11月 大型化学高所放水車 (波方分署) 更新整備
- 11月 泡原液搬送車 (波方分署) 更新整備
- 11月 救助工作車 (西署) 整備
- 12月 高規格救急自動車 (東署・大三島分署) 更新整備

平成22年(2010年)

- 2月 広報車 (普通貨物車) (中央署) 更新整備
- 3月 消防ポンプ自動車 (CD-I) (大島分署・大三島分署) 更新整備
- 4月 防災対策課が市長部局となる。
4 課 4 署 4 分署、定員 2 2 2 人とする。
消防職員 8 人を採用する。(実員 2 1 5 人)

平成23年(2011年)

- 2月 高規格救急自動車 (波方分署) 更新整備
- 4月 消防職員 1 0 人を採用する。(実員 2 1 8 人)

平成24年(2012年)

- 2月 高規格救急自動車 (玉川分署) 更新整備
- 3月 西消防署 (新) 庁舎落成
鉄筋コンクリート造 2 階建
建築面積 4 8 6 . 9 7 m² 延床面積 7 5 2 . 0 4 m²
- 4月 広報車 (軽四バン) (西署) 更新整備
西消防署業務開始
西消防署の業務開始に伴い、消防署を再編する。
4 課 3 署 5 分署、定員 2 2 2 人とする。
消防職員 1 0 人を採用する。(実員 2 2 1 人)
- 12月 広報車 (軽四バン) (中央署) 更新整備

平成25年(2013年)

- 3月 資機材搬送車 (中央署) 更新整備
- 4月 消防職員 7 人を採用する。(実員 2 1 7 人)
- 6月 西消防署菊間分署 (新) 庁舎落成
鉄筋コンクリート造平屋建
建築面積 7 8 6 . 1 5 m² 延床面積 7 8 6 . 1 5 m²
- 7月 西消防署菊間分署業務開始
- 10月 広報車 (普通乗用) (北署) 更新整備

10月	広報車（軽四バン）（関前支所）更新整備
平成26年（2014年）	
2月	軽救急自動車（大島分署・大三島分署）整備 化学消防ポンプ自動車（中央署）更新整備
4月	消防職員11人を採用する。（実員214人） 消防救急デジタル無線設備運用開始
7月	北消防署（新）庁舎落成 鉄筋コンクリート造平屋建 建築面積 801.80㎡ 延床面積 801.80㎡
8月	北消防署業務開始
9月	消防本部庁舎（増築）落成 鉄筋コンクリート造4階建 建築面積 1215.65㎡ 床面積 4121.22㎡
12月	高機能消防指令センターⅡ型運用開始
平成27年（2015年）	
3月	消防ポンプ自動車（CD-I）（菊間分署）更新整備 高規格救急自動車（大島分署）更新整備
4月	消防職員15人を採用する。（実員215人）
平成28年（2016年）	
2月	高規格救急自動車（中央署・菊間分署）更新整備
4月	消防職員9人を採用する。（実員214人）
10月	高規格救急自動車（東分署）更新整備
平成29年（2017年）	
4月	消防職員11人を採用する。（実員213人）
11月	高規格救急自動車（北署）更新整備
平成30年（2018年）	
2月	広報車（軽四バン）（波方分署）更新整備
4月	消防職員8人を採用する。（実員217人）
6月	西消防署波方分署（新）庁舎落成 鉄筋コンクリート造2階建 建築面積 234.04㎡ 延床面積 418.14㎡ 大型車庫改修 鉄骨造
7月	西消防署波方分署業務開始
平成31年（2019年）	
1月	高規格救急自動車（大三島分署）更新整備
2月	救急仮眠室（中央消防署）を改修
3月	女性用仮眠室（中央消防署）を整備
3月	指揮車（普通車）（中央署）更新整備

4月	消防職員8人を採用する。(実員216人)
令和元年(2019年)	5月1日改元
令和2年(2020年)	
2月	高規格救急自動車(波方分署)更新整備
4月	通信指令課が警防課通信指令室となる。 3課3署5分署、定員222人とする。 消防職員6人を採用する。(実員216人)
6月	小型動力ポンプ付水槽車(中央消防署)更新整備
令和3年(2021年)	
2月	高規格救急自動車(西消防署)更新整備 広報車(北消防署)更新整備
3月	人員搬送車(中央消防署)更新整備 消防ポンプ自動車(西消防署)更新整備
4月	高機能消防指令センターⅡ型(部分更新)運用開始 消防職員4人を採用する。(実員216人)

今治市の位置及び地勢等

今治市は、愛媛県の北東部・瀬戸内海のほぼ中央部に位置し、高縄半島と、芸予諸島にまたがっており、中心市街地がある平野部や、緑豊かな山間部、そして、瀬戸内しまなみ海道、安芸灘とびしま海道が架かる世界有数の多島美を誇る島しょ部からなる変化に富んだ地勢となっており、瀬戸内海の風光明媚な景観と、大山祇神社や村上海賊の海城址などの歴史遺産を誇る観光都市です。

また、造船・海運・船用産業が集積する世界に冠たる海事都市であり、日本一のタオル産地であって、これら古い歴史を持つ地場の産業群は立派な地域資源のみならず異彩を放つ観光資源でもあります。

管内面積人口等（令和3年3月31日現在）

管内面積	人口			世帯数
	男	女	計	
419.14 km ²	73,993人	81,429人	155,422人	76,487世帯

管内地図



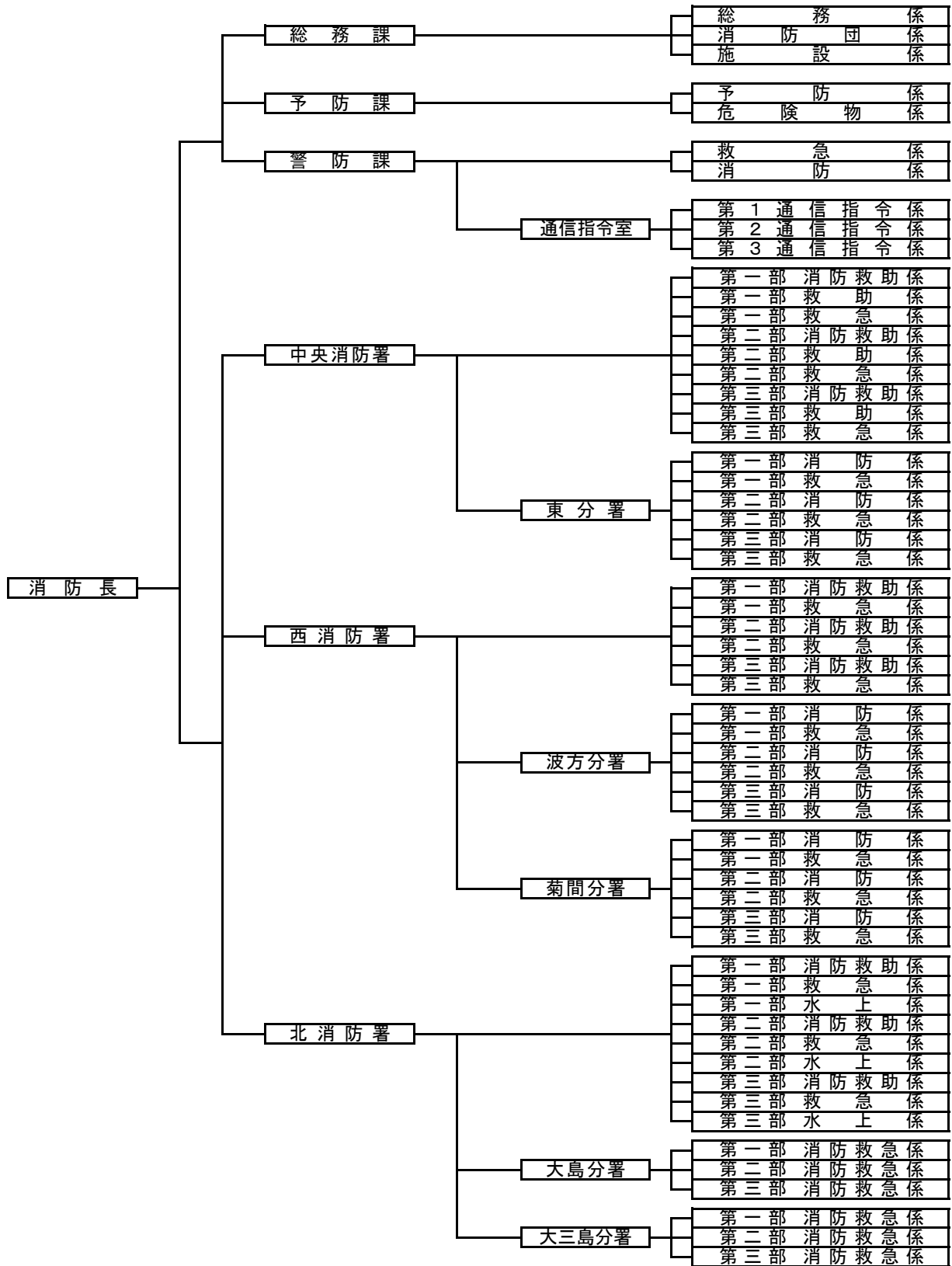
消 防 庁 舎

庁舎名	区分	敷地面積	延面積	構 造	建 設 年月日
 消防本部・中央消防署 今治市南宝来町二丁目 1 番地 1		m ² 3,405.08	m ² 4,121.22	鉄骨鉄筋コンクリート造 4 階建 (一部 3 階建)	S60. 1. 10 H26. 9. 16 通信指令室 増築
 中央消防署東分署 今治市旦甲 2 6 4 番地 1		1,541.66	463.27	鉄筋コンクリート造 2 階建	H 4. 3. 25
 西消防署 今治市クリエイティブヒルズ 3 番地		1,128.49	752.04	鉄筋コンクリート造 2 階建	H24. 3. 21
 西消防署波方分署 今治市波方町樋口甲 1 5 5 1 番地 1		1,721.21	(庁舎) 418.14 (大型車庫) 250.02	鉄筋コンクリート造 2 階建 鉄骨造	H30. 6. 29 S60. 3. 10 H30. 6. 29 改修

庁舎名	区分	敷地面積	延面積	構造	建設年月日
 <p>西消防署菊間分署 今治市菊間町浜1500番地17</p>		5,304.00 m ²	786.15 m ²	鉄筋コンクリート 造平屋建	H25. 6. 5
 <p>北消防署 今治市伯方町叶浦甲1667番地4</p>		4,973.84	801.80	鉄筋コンクリート 造平屋建	H26. 7. 24
 <p>北消防署大島分署 今治市宮窪町宮窪4764番地5</p>		519.43	248.45	鉄筋コンクリート 造2階建	S63. 7. 19
 <p>北消防署大三島分署 今治市上浦町井口5286番地</p>		881.67	236.27 (車庫含む)	鉄筋コンクリート 造平屋一部木造建	S55. 4. 23

総務

消 防 の 組 織 図



消 防 本 部 ・ 署 の 事 務 分 掌

総務課

- (1) 公印の管理に関する事。
- (2) 組織及び企画に関する事。
- (3) 条例、規則及び規程に関する事。
- (4) 文書の收受及び発送に関する事。
- (5) 儀式及び消防表彰に関する事。
- (6) 消防統計に関する事。
- (7) 職員の服務に関する事。
- (8) 職員の階級に関する事。
- (9) 職員の給与、勤務時間その他の勤務条件に関する事。
- (10) 職員の研修及び教養に関する事。
- (11) 職員の被服貸与品の支給に関する事。
- (12) 職員の安全衛生管理に関する事。
- (13) 職員の福利厚生に関する事。
- (14) 職員の公務災害に関する事。
- (15) 消防職員委員会に関する事。
- (16) 消防施設の維持管理に関する事。
- (17) 財産の取得及び処分の手続並びに管理に関する事。
- (18) 予算及び決算の調整に関する事。
- (19) 消防手数料の徴収に関する事。
- (20) 消防団の組織及び施設の整備に関する事。
- (21) その他消防団事務に関する事。
- (22) 関係諸機関との連絡調整に関する事。

予防課

- (1) 火災予防の指導及び広報広聴に関する事。
- (2) 防火管理者及び自衛消防隊の育成指導に関する事。
- (3) 危険物製造所等の許可、認可及び検査並びに取締りに関する事。
- (4) 石油コンビナート等災害防止法に基づく届出等に関する事。
- (5) 建築許可等の消防同意事務に関する事。
- (6) 予防査察の総括に関する事。
- (7) 防火対象物の消防用設備等に関する事。
- (8) 防火対象物関係の台帳の整理保管に関する事。
- (9) 火災予防条例に関する事。
- (10) 消防法に基づく届出に関する事。
- (11) 住宅防火に関する事。

- (12) 高圧ガス保安法に基づく消費者に対する立入検査に関する事。
- (13) 液化石油ガスの保安の確保及び取引の適正化に関する法律に基づく液化石油ガス施設工事の届出に関する事。
- (14) 火薬類取締法に関する事。
- (15) その他予防業務に関する事。

警
防
課

- (1) 火災調査事務に関する事。
- (2) 火災原因調査技術の研修及び指導に関する事。
- (3) 消防設備の維持管理に関する事。
- (4) 救急事務に関する事。
- (5) 救助事務に関する事。
- (6) メディカルコントロール体制推進事務に関する事。
- (7) 応急手当普及啓発事務に関する事。
- (8) 応援協定に関する事。
- (9) 緊急消防援助隊事務に関する事。
- (10) 消防水利に関する事。
- (11) 排出油防除計画に関する事。
- (12) 警防計画の策定に関する事。
- (13) 今治市消防団今治方面隊事務に関する事。
- (14) 特殊災害（NBC災害含む。）事務に関する事。
- (15) 火災、救急及び救助の統計に関する事。
- (16) その他警防事務に関する事。

通
信
指
令
室

- (1) 通信指令事務に関する事。
- (2) 消防通信に関する事。
- (3) 災害情報の収集及び伝達に関する事。
- (4) 気象観測及び気象情報に関する事。
- (5) 通信指令設備の整備及び維持管理に関する事。
- (6) 消防用無線設備の整備及び維持管理に関する事。
- (7) その他通信事務に関する事。

消
防
署

- (1) 火災の原因及び損害の調査及び報告に関する事。
- (2) その他の災害の調査に関する事。
- (3) 消防訓練の計画立案及び指導に関する事。
- (4) 消防地水利の調査及び消防地水利の保全に関する事。
- (5) 火災予防条例に関する事。
- (6) 救急救助事務に関する事。
- (7) 火災、救急、救助計画に関する事。
- (8) 水火災又は地震等の災害防除に関する事。
- (9) 署の庁舎の維持管理に関する事。
- (10) 防火対象物の査察に関する事。
- (11) 防火対象物関係台帳の整理保管に関する事。
- (12) 火災予防思想の普及啓発に関する事。
- (13) 消防用資機材及び機械器具の維持管理に関する事。
- (14) 防火管理者資格取得に関する事。
- (15) 自衛消防隊の育成指導に関する事。
- (16) その他警防事務に関する事。

消 防 費 予 算 (令和3年度)

(単位：千円)

款	項	目	事業名	予 算 額
消 防 費				2,618,122
	消 防 費			2,618,122
		常備消防費		1,878,612
			職員給与費	1,607,704
			職員厚生・研修費	20,484
			消防総務費	41,888
			消防活動費	35,792
			常備消防施設管理費	152,772
			火災予防対策費	19,972
		非常備消防費		353,877
			消防団等運営費	309,560
			非常備消防設備管理費	44,317
		消防施設整備費		226,700
			非常備消防施設整備費	92,000
			常備消防施設整備費	134,700
		水 防 費		13,216
			水防活動費	11,030
			水防対策費	2,186
		災害対策費		145,717
			災害対策費	121,245
			危機管理費	14,684
			防災情報通信システム整備費	9,788

消 防 費 決 算 (令和元年度)

(単位：円)

款	項	目	事業名	決 算 額
消 防 費				3,043,990,272
	消 防 費			3,043,990,272
		常備消防費		1,872,393,340
			職員給与費	1,581,131,896
			職員厚生・研修費	17,945,442
			消防総務費	40,356,865
			消防活動費	30,346,574
			常備消防施設管理費	190,590,002
			火災予防対策費	12,022,561
		非常備消防費		295,117,163
			消防団等運営費	257,777,993
			非常備消防設備管理費	37,339,170
		消防施設整備費		139,913,508
			非常備消防施設整備費	88,834,874
			常備消防施設整備費	51,078,634
		水 防 費		29,458,709
			水防活動費	27,226,653
			水防対策費	2,232,056
		災害対策費		707,107,552
			災害対策費	182,845,343
			危機管理費	9,778,151
			防災情報通信システム整備費	514,484,058

消 防 職 員 の 配 置 状 況

区 分	計	消 防 吏 員								そ の 他 職 員
		消 防 正 監	消 防 監	消 防 司 令 長	消 防 司 令	消 防 司 令 補	消 防 士 長	消 防 副 士 長	消 防 士	
計	216	1	2	5	35	47	44	14	65	3
消 防 本 部	38	1	1	2	10	5	8	5	3	3
中 央 消 防 署	50		1	1	3	9	10	2	24	
東 分 署	15				3	3	4	0	5	
西 消 防 署	30			1	3	6	8	2	10	
波 方 分 署	15				3	6	3	0	3	
菊 間 分 署	16				4	6	1	1	4	
北 消 防 署	28			1	3	6	7	3	8	
大 島 分 署	12				3	3	1	0	5	
大 三 島 分 署	12				3	3	2	1	3	

消 防 職 員 の 勤 務 年 数 調

区 分	計	消 防 吏 員								そ の 他 職 員
		消 防 正 監	消 防 監	消 防 司 令 長	消 防 司 令	消 防 司 令 補	消 防 士 長	消 防 副 士 長	消 防 士	
計	216	1	2	5	35	47	44	14	65	3
5 年 未 満	40	1							36	3
5年以上～10年未満	43							14	29	
10年以上～15年未満	39					1	38			
15年以上～20年未満	15					9	6			
20年以上～25年未満	8					8				
25年以上～30年未満	24				3	21				
30 年 以 上	47		2	5	32	8				

消 防 職 員 の 年 齢 調

区 分	計	消 防 吏 員								そ の 他 職 員
		消 防 正 監	消 防 監	消 防 司 令 長	消 防 司 令	消 防 司 令 補	消 防 士 長	消 防 副 士 長	消 防 士	
計	216	1	2	5	35	47	44	14	65	3
18才 ~ 19才	2								2	
20才 ~ 21才	10								10	
22才 ~ 23才	11								11	
24才 ~ 25才	23								23	
26才 ~ 27才	12							2	10	
28才 ~ 29才	14						2	4	7	1
30才 ~ 31才	11						4	6	1	
32才 ~ 33才	12						9	2	1	
34才 ~ 35才	12						12			
36才 ~ 37才	11						11			
38才 ~ 39才	7					3	4			
40才 ~ 41才	3					3				
42才 ~ 43才	7					5	2			
44才 ~ 45才	3					3				
46才 ~ 47才	9					9				
48才 ~ 49才	25				4	20				1
50才 ~ 51才	7				3	4				
52才 ~ 53才	12				11					1
54才 ~ 55才	6				6					
56才 ~ 57才	7			1	6					
58才 ~ 59才	12	1	2	4	5					

消防職員の研修状況

区 分		計	26年度 以前	27	28	29	30	元	2	
計		1,358	1061	55	56	58	48	43	37	
消 防 大 学 校	警 防 科	16	15			1				
	予 防 科	13	12						1	
	上 級 幹 部 科	1	1							
	幹 部 科	13	7	1	1	1	1	1	1	
	救 急 科	11	10				1			
	危 険 物 科	4	3					1		
	救 助 科	14	13				1			
	火 災 調 査 科	4	1		1	1			1	
	新 任 消 防 長 ・ 学 校 長 科	5	3		1	1				
	予 防 査 察 マ ネ ジ メ ン ト コ ー ス	1				1				
	防 災 実 務 管 理 コ ー ス	3	3							
	危 機 管 理 実 務 コ ー ス	1	1							
愛 媛 県 消 防 学 校	初 任 教 育	270	213	15	9	11	8	8	6	
	幹部教育									
	初 級 幹 部 科	23	23							
	専 科	警 防 科	75	58	2	3	3	3	3	3
		予 防 課 程	38	38						
		予 防 ・ 危 険 物 課 程	25	25						
	教 育	予 防 査 察 科	30	14	2	3	3	3	3	2
		火 災 調 査 科	34	13	2	5	5	3	3	3
		救 急 I 課 程	99	99						
		救 急 II 課 程	113	113						
		救 急 科	166	109	10	13	10	9	7	8
	特 別 教 育	救 助 科	37	32	1		1	1	1	1
		無 線 通 信 研 修	157	100	15	9	11	8	8	6
		消 防 団 員 教 育 指 導 科	8	8						
		応 急 手 当 指 導 者 研 修 科	50	50						
		新 救 助 技 術 講 習 会	14	14						
		機 関 員 運 転 研 修	11	1	1	3	3	3		
緊 急 消 防 援 助 隊 研 修		15	13	2						
惨 事 ス ト レ ス 研 修		17	15	2						
大 規 模 災 害 対 策 研 修	15			3	3	3	3	3		
香川県 消防学校	専科教育	特 殊 災 害 科	15	10	1	1	1	1	1	
山口県 消防学校	特別教育	水 難 救 助 科	7	3		1	1	1		
広島県 消防学校	幹部教育	中 級 幹 部 科	5	1		1	1	1		
	特別教育	現 場 指 揮 者 養 成 教 育	1	1						
救 急 救 命 士 養 成 研 修		(東京)	8	5		1		1	1	
		(九州)	24	20	1	1		1	1	
		(広島)	11	10			1			
		(神戸)	4	4						

消 防 職 員 の 資 格 取 得 状 況

区 分	人数	区 分	人数
大 型 自 動 車 (第 1 種)	182	消 防 設 備 士 (乙 種)	5
" (第 2 種)	1	高 圧 ガ ス (丙 種 化 学 特 別)	5
大 型 特 殊 自 動 車 (第 1 種)	7	火 薬 類 取 扱 主 任 者 (甲 種)	2
中 型 自 動 車 (第 1 種)	1	潜 水 士	81
中 型 自 動 車 (8t 限 定) (第 1 種)	15	小 型 船 舶 操 縦 士	90
準 中 型 自 動 車 (第 1 種)	10	酸 素 欠 乏 危 険 作 業 主 任 者	5
普 通 自 動 車 (第 1 種)	2	ガ ス 溶 接 技 能 講 習 修 了 者	8
自 動 二 輪 車	82	特 定 化 学 物 質 等 作 業 主 任 者	1
け ん 引 (第 1 種)	6	有 機 溶 剤 作 業 主 任 者	2
小 型 移 動 式 ク レ ー ン	72	衛 生 管 理 者	3
玉 掛 技 能 講 習 修 了 者	75	救 急 救 命 士	52
レ ー ダ 一 級 海 上 特 殊 無 線 技 士	13	自 動 車 整 備 士 (2 級 ガ ソ リ ン)	2
陸 上 特 殊 無 線 (2 級 ・ 3 級)	194	" (3 級 ガ ソ リ ン)	1
ア マ チ ュ ア 無 線 技 士 (4 級)	11		
危 険 物 取 扱 者 (甲 種)	2		
" (乙 種)	21		
" (丙 種)	2		
予 防 技 術 資 格 者	10		
消 防 設 備 士 (甲 種)	1		

予 防

防火対象物数及び立入検査実施状況

区		分	対象物数	立入検査数
計			7,391	613
1	イ	観覧場・劇場	14	1
	ロ	公会堂・集会場	166	20
2	イ	キャバレー等	1	0
	ロ	遊技場等	13	1
	ハ	性風俗施設		
	ニ	カラオケボックス等	3	1
3	イ	料理店等		
	ロ	飲食店等	197	25
4		物品販売店舗等	310	46
5	イ	旅館・ホテル等	124	49
	ロ	共同住宅等	1,413	23
6	イ	(1) 病院（特定診療科目）	14	6
		(2) 有床診療所（特定診療科目）	9	1
		(3) (1)・(2)以外の病院・有床診療所等	22	5
		(4) 無床診療所等	75	15
	ロ	(1) 養護老人ホーム等（自力避難困難者入所施設）	86	19
		(2) 救護施設		
		(3) 乳児院		
		(4) 障害児入所施設		
		(5) 障害者支援施設（自力避難困難者入所施設）	3	0
	ハ	(1) 老人デイサービスセンター等	40	4
		(2) 更生施設		
		(3) 助産施設・保育所等	51	9
		(4) 児童発達支援センター等	24	7
		(5) 障害者支援施設等	57	14
	ニ	幼稚園等	23	1
7		学校等	224	2
8		図書館等	30	0
9	イ	熱気浴場等	1	0
	ロ	公衆浴場	8	0
10		車両等停車場	1	0
11		神社・寺院等	123	7
12	イ	工場・作業場	1,152	63
	ロ	テレビスタジオ		
13	イ	駐車場・車庫	114	10
	ロ	航空機等の格納庫		
14		倉庫	952	60
15		上記以外の事業所	1103	97
16	イ	複合（特定用途を含む）	557	31
	ロ	複合（イに掲げるものを除く）	466	96
17		重要文化財等	9	0
18		アケード	6	0

過去 10 年間の建築同意・通知件数

区 分	計		新 築	増 築	そ の 他	消 防 設 備
						対 象 物
平成 23 年度	同 意	173	145	22	6	63
	通 知	535				
	計	708				
平成 24 年度	同 意	224	198	21	5	69
	通 知	510				
	計	734				
平成 25 年度	同 意	237	200	32	5	91
	通 知	533				
	計	770				
平成 26 年度	同 意	195	157	35	3	70
	通 知	439				
	計	634				
平成 27 年度	同 意	255	214	35	6	102
	通 知	483				
	計	738				
平成 28 年度	同 意	239	183	32	24	103
	通 知	404				
	計	643				
平成 29 年度	同 意	212	173	22	17	112
	通 知	460				
	計	672				
平成 30 年度	同 意	204	152	29	23	93
	通 知	463				
	計	667				
令和元年度	同 意	211	172	16	23	98
	通 知	524				
	計	735				
令和 2 年度	同 意	201	154	11	36	73
	通 知	457				
	計	658				

※ 同意件数には計画通知を含む。

消 防 用 設 備 等 点 検 報 告 状 況

区 分		点検を要する 防火対象物数	点 検 報 告 数	報 告 率 (%)	
計		6,558	3,285	50.1	
1	イ	観 覧 場 ・ 劇 場	14	5	35.7
	ロ	公 会 堂 ・ 集 会 場	143	93	65.0
2	イ	キ ャ バ レ ー 等	1		
	ロ	遊 技 場 等	13	7	53.8
	ハ	性 風 俗 施 設			
	ニ	カ ラ オ ケ ボ ッ ク ス 等	3		
3	イ	料 理 店 等			
	ロ	飲 食 店 等	182	50	27.5
4		物 品 販 売 店 舗 等	302	149	49.3
5	イ	旅 館 ・ ホ テ ル 等	124	68	54.8
	ロ	共 同 住 宅 等	1,218	795	65.3
6	イ	(1) 病 院 (特 定 診 療 科 目)	14	13	92.9
		(2) 有 床 診 療 所 (特 定 診 療 科 目)	9	9	100.0
		(3) (1)・(2)以外の病院・有床診療所等	21	20	95.2
		(4) 無 床 診 療 所 等	75	35	46.7
	ロ	(1) 養 護 老 人 ホ ー ム 等 (自 力 避 難 困 難 者 入 所 施 設)	86	83	96.5
		(2) 救 護 施 設			
		(3) 乳 児 院			
		(4) 障 害 児 入 所 施 設			
		(5) 障 害 者 支 援 施 設 (自 力 避 難 困 難 者 入 所 施 設)	3	3	100.0
	ハ	(1) 老 人 デ イ サービス セ ン タ ー 等	39	22	56.4
		(2) 更 生 施 設			
		(3) 助 産 施 設 ・ 保 育 所 等	49	31	63.3
		(4) 児 童 発 達 支 援 セ ン タ ー 等	24	7	29.2
		(5) 障 害 者 支 援 施 設 等	56	32	57.1
	ニ	幼 稚 園 等	23	20	87.0
7		学 校 等	215	180	83.7
8		図 書 館 等	22	16	72.7
9	イ	熱 気 浴 場 等	1	1	100.0
	ロ	公 衆 浴 場	8	4	50.0
10		車 両 等 停 車 場	1	1	100.0
11		神 社 ・ 寺 院 等	90	43	47.8
12	イ	工 場 ・ 作 業 場	1,107	417	37.7
	ロ	テ レ ビ ス タ ジ オ			
13	イ	駐 車 場 ・ 車 庫	100	52	52.0
	ロ	航 空 機 等 の 格 納 庫			
14		倉 庫	879	354	40.3
15		上 記 以 外 の 事 業 所	805	459	57.0
16	イ	複 合 (特 定 を 含 む)	523	190	36.3
	ロ	複 合 (特 定 を 除 く)	395	123	31.1
17		重 要 文 化 財 等	9	3	33.3
18		ア ー ケ ー ド	4		

消防用設備等着工・設置届出状況

区 分	計
消防用設備等着工届	220
消防用設備等設置届	369

防火対象物点検・防災管理点検報告状況

区 分			対象物数		点検実施数		特例認定数		割合(%)	
			防火	防災	防火	防災	防火	防災	防火	防災
計			218	11	109	9	17	1	58	91
1	イ	観 覧 場 ・ 劇 場	3		2				67	
	ロ	公 会 堂 ・ 集 会 場	32		15		2		53	
2	ロ	遊 技 場 等	8		4		5		113	
3	ロ	飲 食 店 等	11		2				18	
4		物 品 販 売 店 舗 等	49		29		2		63	
5	イ	旅 館 ・ ホ テ ル 等	15		3		4		47	
イ	(1)	病 院 (特 定 診 療 科 目)	4		3				75	
	(2)	有 床 診 療 所 (特 定 診 療 科 目)	2		1		1		100	
	(3)	(1) ・ (2) 以 外 の 病 院 ・ 有 床 診 療 所 等	5		3				60	
	(4)	無 床 診 療 所 等								
ロ	(1)	養 護 老 人 ホ ー ム 等 (自 力 避 難 困 難 者 入 所 施 設)	3		3				100	
	(2)	救 護 施 設								
	(3)	乳 児 院								
	(4)	障 害 児 入 所 施 設								
	(5)	障 害 者 支 援 施 設 (自 力 避 難 困 難 者 入 所 施 設)								
ハ	(1)	老 人 デ イ サ ー ビ ス セ ン タ ー 等								
	(2)	更 生 施 設								
	(3)	助 産 施 設 ・ 保 育 所 等	3		1				33	
	(4)	児 童 発 達 支 援 セ ン タ ー 等								
	(5)	障 害 者 支 援 施 設 等	3		1				33	
ニ		幼 稚 園 等	1		1				100	
7		学 校 等			1					
9	イ	熱 気 浴 場 等	1							
12	イ	工 場 ・ 作 業 所			1		1			100
16	イ	複 合 (特 定 を 含 む)	78	7	41	7	3	1	56	114
16	ロ	複 合 (特 定 を 含 ま な い)			2		1			50

防火・防災管理者選任・消防計画届出状況

区 分			防火管理 対象物数		防火管理者 選 任 届		消防計画 届 出		防災管理 対象物数		防災管理者 選 任 届		消防計画 届 出	
			甲	乙	甲	乙	甲	乙	甲	甲	甲			
計			1,159	214	1,029	141	1,000	140	11		11		11	
1	イ	観 覧 場 ・ 劇 場	3		2		2							
	ロ	公 会 堂 ・ 集 会 場	51	20	46	16	46	16						
2	イ	キ ャ バ レ ー 等												
	ロ	遊 技 場 等	11		9		9							
	ハ	性 風 俗 施 設												
	ニ	カ ラ オ ケ ボ ッ ク ス 等	2		1		1							
3	イ	料 理 店 等												
	ロ	飲 食 店 等	43	74	34	46	34	48						
4		物 品 販 売 店 舗 等	153	61	135	18	131	20						
5	イ	旅 館 ・ ホ テ ル 等	46	1	40		40							
	ロ	共 同 住 宅 等	127		110		110							
6	イ	(1) 病 院 (特 定 診 療 科 目)	9		9		9							
		(2) 有 床 診 療 所 (特 定 診 療 科 目)	7		7		7							
		(3) (1)・(2)以外 の 病 院 ・ 有 床 診 療 所 等	14		13		13							
		(4) 無 床 診 療 所 等	7	2	7	2	7	2						
	ロ	(1) 養 護 老 人 ホ ー ム 等 (自 力 避 難 困 難 者 入 所 施 設)	60		57		57							
		(2) 救 護 施 設												
		(3) 乳 児 院												
		(4) 障 害 児 入 所 施 設												
		(5) 障 害 者 支 援 施 設 (自 力 避 難 困 難 者 入 所 施 設)	2		2		2							
	ハ	(1) 老 人 デ イ サービス セ ン タ ー 等	15	2	15	2	15	2						
		(2) 更 生 施 設												
		(3) 助 産 施 設 ・ 保 育 所 等	35		35	1	35							
		(4) 児 童 発 達 支 援 セ ン タ ー 等	4		3		3	1						
		(5) 障 害 者 支 援 施 設 等	13	1	12	1	12							
	ニ	幼 稚 園 等	11		10		11							
	7		学 校 等	58	2	56	2	56	2	1		1		1
	8		図 書 館 等	12	1	12	1	12	1					
	9	イ	熱 気 浴 場 等	1		1		1						
ロ		公 衆 浴 場	4	1	4	1	4	1						
10		車 両 等 停 車 場												
11		神 社 ・ 寺 院 等	29	7	22	7	22	7						
12	イ	工 場 ・ 作 業 場	38		34		34		2		2		2	
	ロ	テ レ ビ ス タ ジ オ												
13	イ	駐 車 場 ・ 車 庫												
	ロ	航 空 機 等 の 格 納 庫												
14		倉 庫	3		3		3							
15		上 記 以 外 の 事 業 所	84	24	73	24	74	21						
16	イ	複 合 (特 定 を 含 む)	263	14	234	16	208	15	7		7		7	
	ロ	複 合 (特 定 を 除 く)	54	4	43	4	42	4	1		1		1	
17		重 要 文 化 財 等												
18		ア ー ケ ー ド												

中高層建築物業態別現況

区 分		計	3階	4階	5階	6階	7階	8階	9階	10階	11階 以上
計		1,686	918	429	182	76	35	11	11	11	13
1	イ	観覧場・劇場	1		1						
	ロ	公会堂・集会場	8	6	1		1				
2	イ	キャパレー等									
	ロ	遊技場等	1		1						
	ハ	性風俗施設									
	ニ	カラオケボックス等	1			1					
3	イ	料理店等									
	ロ	飲食店等	30	16	4	5	4	1			
4		物品販売店舗等	20	13	4	3					
5	イ	旅館・ホテル等	34	16	3	4	3	3	1	2	1
	ロ	共同住宅等	513	245	137	70	20	14	5	5	7
6	イ	(1)	病院(特定診療科目)	13	1	6	3	3			
		(2)	有床診療所(特定診療科目)	8	4	2	2				
		(3)	(1)・(2)以外の病院・有床診療所等	15	4	5	3	3			
		(4)	無床診療所等	18	13	4	1				
	ロ	(1)	養護老人ホーム等(自力避難困難者入所施設)	29	11	6	8	3	1		
		(2)	救護施設								
		(3)	乳児院								
		(4)	障害児入所施設								
		(5)	障害者支援施設(自力避難困難者入所施設)								
	ハ	(1)	老人デイサービスセンター等								
		(2)	更生施設								
		(3)	助産施設・保育所等	3	2	1					
		(4)	児童発達支援センター等	1	1						
		(5)	障害者支援施設等	5	5						
	ニ	幼稚園等	1	1							
7		学校等	89	45	42	1		1			
8		図書館等	7	3	3		1				
9	イ	熱気浴場等	1			1					
	ロ	公衆浴場	1			1					
10		車両等停車場									
11		神社・寺院等	9	8		1					
12	イ	工場・作業場	110	85	16	6	3				
	ロ	テレビスタジオ									
13	イ	駐車場・車庫	4	2	1	1					
	ロ	航空機等の格納庫									
14		倉庫	85	70	8	4	2	1			
15		上記以外の事業所	173	108	42	8	8	4	1	1	
16	イ	複合(特定を含む)	285	135	77	40	19	7	3	1	2
	ロ	複合(特定を除く)	221	124	65	19	6	3	1	2	1
17		重要文化財等									
18		アーケード									

危険物施設状況

計		710	
製造所		6	
貯 蔵 所	屋内貯蔵所	77	
	屋外タンク貯蔵所	170	
	屋内タンク貯蔵所	30	
	地下タンク貯蔵所	69	
	簡易タンク貯蔵所	10	
	移動タンク貯蔵所	121	
	屋外貯蔵所	7	
取 扱 所	給油取扱所	営業用	95
		自家用	25
	販売取扱所	第1種	4
		第2種	6
	移送取扱所		11
	一般取扱所		79

危険物規制事務調査（月別）

区分	計	4月	5月	6月	7月	8月	9月	10月	11月	12月	1月	2月	3月
計	601	36	40	57	55	55	39	89	40	36	57	50	47
設置許可	8				1			3	1	1			2
変更許可	114	3	3	7	7	23	6	27	6	7	10	6	9
設置完成検査	5					1		1	1	1		1	
変更完成検査	99	3	2	2	12	6	5	12	7	5	23	11	11
水圧検査	1				1								
水張検査	7		2	1		1	1	1	1				
溶接部検査	5		1		1		2	1					
基礎地盤検査													
保安検査	3	1	1					1					
仮貯蔵・仮取扱	16			3	4		1	2		1	2	3	
仮使用	90	3	1	5	7	8	4	26	6	6	10	6	8
種類数量変更届	6	1		2				2			1		
変更工事届	92	6	6	3	5	8	13	8	6	9	7	13	8
その他変更届	55	8	8	12	7	4	1	4	8	3			
廃止届	20	1	1	1	3	2	1				2	3	6
休止・再開届	1							1					
予防規程	32	2	7	9	2	1	3		3	1		4	
保安監督者選解任届	47	8	8	12	5	1	2		1	2	2	3	3
保安統括管理者選解任届													

危険物施設状況の推移

\	28年度	29年度	30年度	元年度	2年度	前年度比較増減 (△は減を示す)	
計	748	745	728	724	710	△ 14	
製 造 所	6	6	6	6	6	0	
屋 内 貯 蔵 所	76	77	78	78	77	△ 1	
屋外タンク貯蔵所	175	175	175	175	170	△ 5	
屋内タンク貯蔵所	35	35	32	32	30	△ 2	
地下タンク貯蔵所	87	81	77	74	69	△ 5	
簡易タンク貯蔵所	11	12	10	10	10	0	
移動タンク貯蔵所	124	125	117	117	121	4	
屋 外 貯 蔵 所	6	6	7	7	7	0	
給油取扱所	営業用	105	103	100	98	95	△ 3
	自家用	27	26	26	25	25	0
販売取扱所	第 1 種	4	4	4	4	4	0
	第 2 種	6	6	6	6	6	0
移 送 取 扱 所	11	11	11	11	11	0	
一 般 取 扱 所	75	78	79	81	79	△ 2	

消防訓練・防火講演実施状況

区 分		回数	自衛消防 と合同	訓 練 の 指 導	防 火 講 演	防 火 映 画	消 防 訓 練	参 加 人 員	
計		223	0	1	22	17	264	11,613	
1	イ	観覧場・劇場							
	ロ	公会堂・集会場	13		8		13	230	
2	イ	キャバレー等							
	ロ	遊技場等							
	ハ	性風俗施設							
	ニ	カラオケボックス等	1				1	5	
3	イ	料理店等							
	ロ	飲食店等	7				7	45	
4		物品販売店舗等	26			1	26	202	
5	イ	旅館・ホテル等					7	70	
	ロ	共同住宅等	12			1	12	134	
6	イ	(1) 病院（特定診療科目）					2	64	
		(2) 有床診療所（特定診療科目）					4	62	
		(3) (1)・(2)以外の病院・有床診療所等					1	5	122
		(4) 無床診療所等						3	38
	ロ	(1) 養護老人ホーム等（自力避難困難者入所施設）	24				4	24	741
		(2) 救護施設							
		(3) 乳児院							
		(4) 障害児入所施設						12	756
		(5) 障害者支援施設（自力避難困難者入所施設）							
	ハ	(1) 老人デイサービスセンター等	7				2	7	139
		(2) 更生施設							
		(3) 助産施設・保育所等	12		1		2	12	1273
		(4) 児童発達支援センター等	3					3	73
		(5) 障害者支援施設等	10					10	223
	ニ	幼稚園等	3					3	525
7		学 校 等	22		12	2	10	2,672	
8		図 書 館 等	1			1	7	50	
9	イ	熱気浴場等							
	ロ	公衆浴場					1	3	
10		車両等停車場							
11		神社・寺院等							
12	イ	工場・作業場	10					10	1147
	ロ	テレビスタジオ							
13	イ	駐車場・車庫							
	ロ	航空機等の格納庫							
14		倉 庫					1	6	
15		上記以外の事業所	21				2	21	532
16	イ	複合（特定を含む）	49				1	49	1177
	ロ	複合（特定を除く）					14	1303	
17		重要文化財等							
18		ア ー ケ ー ド							
その他			2		2			21	

条例関係諸届の処理状況(月別)

区 分	4月	5月	6月	7月	8月	9月	10月	11月	12月	1月	2月	3月	計
計	34	37	49	56	36	36	40	29	32	16	14	72	451
防火対象物使用開始届	23	14	15	28	12	16	18	12	11	8	7	19	183
炉 の 設 置 届						2		1					3
ボ イ ラ ー の 設 置 届		1		2		3	2	1				1	10
給湯湯沸設備の設置届	1	1	7	4			1		7			26	47
厨 房 設 備 の 設 置 届													
温 風 暖 房 機 の 設 置 届													
乾 燥 設 備 の 設 置 届		1		1			1						3
サ ウ ナ 設 備 の 設 置 届													
ヒートポンプ冷暖房機の設置届								2					2
火花を生じる設備の設置届													
発 電 設 備 の 設 置 届				1	1	2			3	1		2	10
蓄 電 池 設 備 の 設 置 届	1		4	2		1	3	1	1			9	22
変 電 設 備 の 設 置 届	1	3	2	1	1	2		2	3	2	2	1	20
ネオン管灯設備の設置届													
水素ガスを充填する気球の届													
火災とまぎらわしい煙等を発生する行為の届			2				1	1				1	5
煙火の打上げ等の届	1			4	5	1		1			1	1	14
道 路 工 事 届	1	2		1	2		1		1	2	1		11
少量危険物等の貯蔵取扱届	1	3	5	2	2		1			1			15
液化石油ガスの貯蔵取扱届	3	8	5	3	7	6	6	5	2	1	2	9	57
指定可燃物の貯蔵取扱届													
禁止行為の解除承認申請	2	4	9	3	1						1	1	21
露店等の開設届出書				4	5	3	6	3	4	1		2	28

警 防

消防通信指令システム概要



消防本部無線基地局



無線中継基地局

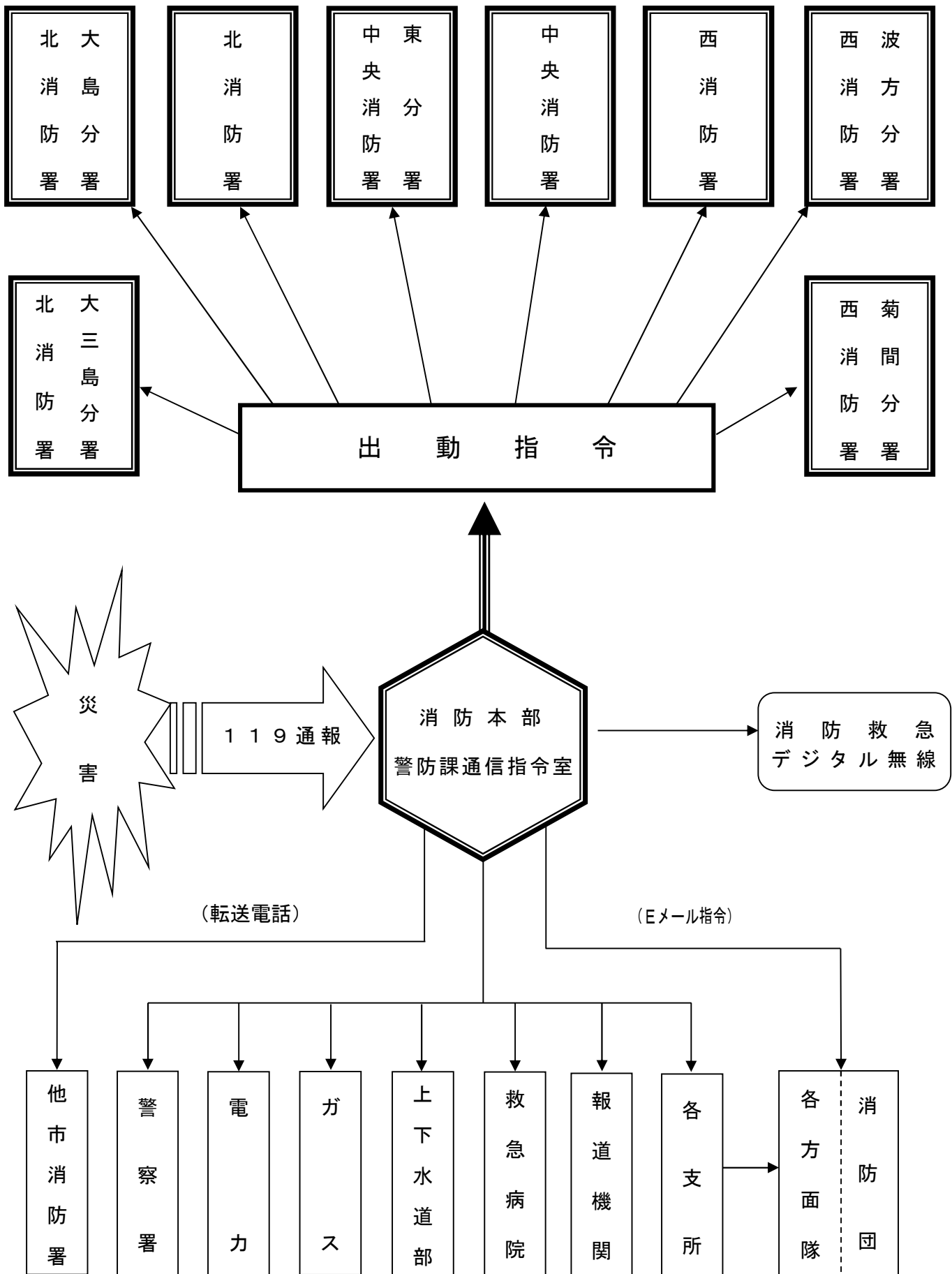


無線移動局

Ⅱ型指令装置

名称	容量	実装容量	摘要
119 受付回線	56	41	
指令回線	16	8	
加入回線	4	2	
専用回線	38	6	
無線チャンネル	16	8	共通波 4CH 活動波 4CH
有無線接続回路	16	1	
病院呼出回路	500	500	ワンタッチ 500
録音回路	16	7	
庁内放送回路	1	1	
交換機内線回路	4	2	
扱者回路	3	3	

出動指令連絡系統図



通 信 設 備

区 分		通 信 指 令 室	中央消防署		西消防署			北消防署			計	
			中央 消防 署	東 分 署	西 消 防 署	波 方 分 署	菊 間 分 署	北 消 防 署	大 島 分 署	大 三 島 分 署		
消 防 救 急 通 信 指 令 台 (指 揮 台 含 む)		4									4	
消 防 無 線	無 線 統 制 台	1									1	
	遠 隔 制 御 装 置	4			1				1		6	
	多重無線	固定局 (市防災無線共用)	消 防 本 部 ・ 大 深 山 中 継 所 ・ 鷲 ケ 頭 山 中 継 所								3	
	デジタル無線	基地局	今 治 消 防 ・ 今 治 消 防 西 ・ 今 治 消 防 北 ・ 今 治 消 防 水 ケ 峠 (消 防 本 部 ・ 大 深 山 中 継 所 ・ 鷲 ケ 頭 山 ・ 水 ケ 峠 ト ン ネル)								4	
		卓 上 型 (陸上移動局)			1	1	1	1	1	1	1	7
		車 載 型 (陸上移動局)		21	3	6	5	5	8	3	3	54
署活系無線	携 帯 型 (陸上移動局)		12	1	3	1	1	2	1	1	22	
	携 帯 型 (陸上移動局)		19	5	8	5	5	8	4	4	58	
防 災 相 互 通 信 用 無 線	防 災 相 互 波	デジタル車載型実装 (陸上移動局)		5	2	4	3	2	5	2	2	25
		携 帯 型 (陸上移動局)		3	1	3	3	3	2	1	1	17
有 線	専 用 線	指 令 回 線		1	1	1	1	1	1	1	1	8
		1 1 9 番 回 線	41	集 線 式 (2 回 線)								41
		警 察 直 通	1									1
		そ の 他 連 絡 用	5									5
電 話	加 入	業 務 用 (回 線 数)		10	1	1	1	1	1	1	1	17
		災 害 等 情 報 案 内 装 置	2	火 災 用 17 回 線 、 救 急 用 3 回 線								2
	電 話 機 (台 数)	7	55	2	5	2	2	9	2	2	86	
駆 け 込 み 通 報 装 置			1	1	1	1	1	1	1	1	8	
放 送 設 備			1	1	1	1	1	1	1	1	8	
E メ ー ル 指 令 装 置		2									2	
F A X 1 1 9 受 信 装 置		1									1	

消防車両配備状況

所属	号車	登録番号	種 別	車 種	登録年月日	定員 (人)	排気量 (cc)	総重量 (kg)	長 さ (mm)	幅 (mm)	高 さ (mm)
中 央 消 防 署	1	800す6345	高規格救急自動車	トヨタ	H28. 2. 24	7	2,690	3,235	5,650	1,890	2,490
	2	800す2695	消防ポンプ自動車	日野	H21. 10. 2	6	4,000	6,440	5,750	1,890	2,950
	5	830さ 845	はしご付消防 ポンプ自動車	日野	H12. 3. 3	6	20,780	20,460	10,650	2,490	3,540
	6	800は5329	救助工作車	日野	H19. 3. 22	6	7,680	12,650	7,600	2,490	3,400
	8	800す 920	広 報 車	日産	H19. 2. 16	7	1,990	1,825	4,490	1,690	1,780
	10	800す2802	高規格救急自動車	トヨタ	H21. 11. 26	7	2,690	3,035	5,620	1,890	2,490
	11	800は5034	水 槽 付 消 防 ポンプ自動車	日野	H16. 3. 18	7	7,960	8,515	6,780	2,260	2,850
	12	800す2794	高規格救急自動車	トヨタ	H21. 11. 25	7	2,690	3,085	5,620	1,890	2,490
	13	800さ5307	消防ポンプ自動車	いすゞ	H15. 3. 26	6	4,770	6,070	6,000	1,880	2,470
	14	800す2779	水難救助資機材搬送 車及び支援車	日野	H21. 11. 17	9	4,000	5,615	6,400	2,030	3,030
	15	800す4681	資 器 材 搬 送 車	日野	H25. 3. 11	3	4,000	5,985	5,990	1,870	2,720
	16	800は6229	小 型 動 力 ポ ン プ 付 水 槽	いすゞ	R 2. 6. 12	2	7,790	19,770	8,600	2,490	3,100
	50	800さ8129	広 報 車	トヨタ	H15. 12. 18	8	2,360	2,110	4,840	1,790	1,910
	52	800す8238	指 揮 車	トヨタ	H31. 3. 4	5	1,980	2,095	4,720	1,690	1,980
	53	880あ 801	広 報 車	ホンダ	H21. 7. 13	4	650	1,450	3,390	1,470	1,980
	55	100す4005	広 報 車	日産	H22. 1. 29	9	2,480	3,125	4,990	1,690	2,280
	56	880あ1294	広 報 車	日産	H24. 12. 25	4	650	1,390	3,390	1,470	1,960
	57	880あ 802	広 報 車	ホンダ	H21. 7. 17	4	650	1,410	3,390	1,470	1,990
	58	800す9438	人 員 搬 送 車	日野	R 3. 3. 8	29	4,000	5,555	6,990	2,080	2,800
			小 型 動 力 ポ ン プ	芝 浦	H 9. 6. 20		612	89	630	570	800
中 央 東 消 分 防 署	20	880あ 540	広 報 車	ダイツ	H20. 1. 28	4	650	1,380	3,390	1,470	1,940
	21	800す6681	高規格救急自動車	トヨタ	H28. 9. 21	7	2,690	3,245	5,620	1,890	2,490
	22	800す2331	消防ポンプ自動車	日野	H21. 3. 10	5	4,000	6,225	5,720	1,880	2,940

燃 料	艀装メーカー	ポンプ規格	放水量	放水口	タンク容量 (ℓ)	種類	全伸長高 (m)	備 考
ガソリン	トヨタテクノクラフト (株)							高規格 (4WD)・ドライブレコーダー
軽油	(株)モリタ	A-2	2,000 ℓ/min以上	4口	600	水		CD-I型キャブス装置付 ドライブレコーダー
軽油	(株)モリタ	A-2	2,000 ℓ/min以上	2口			35	30m級・ドライブレコーダー
軽油	(株)モリタ							II型ウインチ・クレーン装備 (4WD)・ドライブレコーダー
ガソリン	愛媛日産自動車 (株)							
ガソリン	トヨタテクノクラフト (株)							高規格・ドライブレコーダー
軽油	(株)モリタ	A-2	2,000 ℓ/min以上	4口	2,000	水		水II型・ドライブレコーダー
ガソリン	トヨタテクノクラフト (株)							高規格・ドライブレコーダー
軽油	小川ポンプ工業 (株)	A-2	2,000 ℓ/min以上	4口	700	水		CD-I型・ドライブレコーダー
軽油	小川ポンプ工業 (株)							ドライブレコーダー
軽油	小川ポンプ工業 (株)							クレーン装備・ドライブレコーダー
軽油	(株)モリタ	B-2	1,320 ℓ/min以上		10,000	水		II型・ドライブレコーダー
ガソリン	トヨタテクノクラフト (株)							(普通)
ガソリン	新日本ライフテック (株)							(普通)・ドライブレコーダー
ガソリン	(株)ホンダ販売今治							(軽四)バン
ガソリン	愛媛日産自動車 (株)							(普通)バン
ガソリン	愛媛日産自動車 (株)							(軽四)バン
ガソリン	(株)ホンダ販売今治							(軽四)バン
軽油	小川ポンプ工業 (株)							ドライブレコーダー
ガソリン	(有)愛媛芝浦ポンプ商会	B-2	1,200 ℓ/min以上	1口				B-2型
ガソリン	愛媛ダイハツ販売 (株)							(軽四)バン
ガソリン	トヨタテクノクラフト (株)							高規格 (4WD)・ドライブレコーダー
軽油	(株)モリタ	A-2	2,000 ℓ/min以上	4口	600	水		CD-I型キャブス装置付 ドライブレコーダー

所属	号車	登録番号	種 別	車 種	登録年月日	定員 (人)	排気量 (cc)	総重量 (k g)	長 さ (mm)	幅 (mm)	高 さ (mm)
西消防署	80	880あ1212	広 報 車	日 産	H24. 3. 26	4	650	1,380	3,390	1,470	1,970
	81	800す9384	高規格救急自動車	トヨタ	R 3. 2. 12	7	2,690	3,175	5,660	1,890	2,470
	82	800す9523	消防ポンプ自動車	日 野	R 3. 3. 26	5	4,000	6,915	5,710	1,920	2,890
	83	800は5126	はしご付消防ポンプ自動車	日 野	H17. 3. 8	6	6,400	10,600	7,100	2,270	3,450
	84	880あ 543	広 報 車	ﾀﾞｲﾊｯ	H20. 1. 28	4	650	1,380	3,390	1,470	1,940
	86	800は5524	救 助 工 作 車	日 野	H21. 11. 20	6	6,400	10,480	7,520	2,280	3,240
西菊間消防分署	7	800は5778	化学消防ポンプ自動車	日 野	H26. 2. 20	6	6,400	9,330	7,140	2,260	2,900
	70	880あ 188	広 報 車	ホンダ	H18. 2. 7	4	650	1,450	3,390	1,470	1,990
	71	800す6344	高規格救急自動車	トヨタ	H28. 2. 24	7	2,690	3,235	5,650	1,890	2,490
	72	800す5861	消防ポンプ自動車	日 野	H27. 3. 4	5	4,000	6,755	5,740	1,920	2,960
	77	800は5222	大型化学高所放水車	日 野	H18. 3. 17	3	10,520	20,935	11,000	2,490	3,500
	78	800は5223	泡 原 液 搬 送 車	日 野	H18. 3. 17	3	7,680	11,565	7,450	2,480	2,800
西波方消防分署	90	880あ2141	広 報 車	日 産	H30. 1. 30	4	650	1,330	3,390	1,470	1,990
	91	800す8789	高規格救急自動車	トヨタ	R 2. 2. 7	7	2,690	3,195	5,650	1,890	2,490
	92	800さ8398	消防ポンプ自動車	いすゞ	H16. 3. 18	6	4,770	5,990	5,880	1,880	2,500
	93	800は5522	大型化学高所放水車	日 野	H21. 11. 19	3	8,860	20,595	11,050	2,490	3,550
	94	800は5523	泡 原 液 搬 送 車	日 野	H21. 11. 19	3	7,680	12,425	7,400	2,480	2,850
北消防署	30	880あ2638	広 報 車	トヨタ	R 3. 2. 15	4	650	1,380	3,390	1,470	1,930
	31	800す7330	高規格救急自動車	日 産	H29. 10. 24	7	3,490	3,315	5,640	1,900	2,440
	32	800す1662	消防ポンプ自動車	日 野	H20. 2. 25	5	4,000	6,615	5,930	1,890	2,940
	33		消 防 救 急 艇	瀬戸内クラフト	H19. 1. 20	15			18,800	4,000	
	34	800さ5306	消防ポンプ自動車	いすゞ	H15. 3. 26	6	4,770	6,070	6,000	1,880	2,470
	35	800さ8135	広 報 車	トヨタ	H15. 12. 18	5	1,490	1,365	4,310	1,690	1,660
	36	800す4980	広 報 車	日 産	H25. 9. 26	5	1,590	1,990	4,440	1,690	2,020
	37	800す3504	高規格救急自動車	トヨタ	H23. 2. 2	7	2,690	3,105	5,620	1,890	2,490
	38	41 ひ8009	資 器 材 搬 送 車	ﾀﾞｲﾊｯ	H15. 9. 16	2	650	1,230	3,390	1,470	1,780
	関前		580ほ8266	広 報 車	ホンダ	H25. 10. 23	4	650	1,210	3,390	1,470
		580つ1389	広 報 車	ホンダ	H21. 10. 23	4	650	1200	3390	1470	1770
北大島消防分署	60	880あ 804	広 報 車	ホンダ	H21. 7. 17	4	650	1410	3390	1470	1990
	61	800す5871	高規格救急自動車	トヨタ	H27. 3. 9	7	2,690	3,135	5,640	1,890	2,490
	62	800す3021	消防ポンプ自動車	日 野	H22. 3. 12	5	4,000	6,425	5,750	1,900	2,950
	63	880あ1475	救 急 車	ホンダ	H26. 1. 17	4	650	1,290	3,390	1,470	1,990
大三島消防分署	40	880あ 803	広 報 車	ホンダ	H21. 7. 17	4	650	1,410	3,390	1,470	1,990
	41	800す8156	高規格救急自動車	日 産	H31. 1. 17	7	2,480	3,275	5,330	1,880	2,450
	42	800す3019	消防ポンプ自動車	日 野	H22. 3. 12	5	4,000	6,425	5,750	1,900	2,950
	43	880あ1481	救 急 車	ホンダ	H26. 2. 5	4	650	1,410	3,390	1,470	1,990

燃 料	機装メーカー	ポンプ規格	放水量	放水口	タンク容量 (ℓ)	種類	全伸長高 (m)	備 考
ガソリン	日産自動車(株)							(軽四)バン
ガソリン	(株)トヨタカスタマイジング&ディベロップメント							高規格(4WD)・ドライブレコーダー
軽 油	(株)モリタ	A-2	2,000 ℓ/min以上	4口	600	水		CD-I型キャフス装置付・ドライブレコーダー
軽 油	(株)モリタ	A-2	2,000 ℓ/min以上	2口+放水銃1口	900	水	15	15m級・ドライブレコーダー
ガソリン	愛媛ダイハツ販売(株)							(軽四)バン
軽 油	(株)モリタ							II型ウインチ・クレーン装備・ドライブレコーダー
軽 油	(株)モリタ	A-2	2,000 ℓ/min以上	4口+放水砲1口	1,500 500	水 薬液		化学車II型・キャフス装置付 ドライブレコーダー
ガソリン	(株)ホンダ販売今治							(軽四)バン
ガソリン	トヨタテクノクラフト(株)							高規格(4WD)・ドライブレコーダー
軽 油	(株)モリタ	A-2	2,000 ℓ/min以上	4口	600	水		CD-I型キャフス装置付・ドライブレコーダー
軽 油	(株)モリタ	A-1	3,100 ℓ/min以上	6口+モニター1口	2,000	薬液	27	
軽 油	(株)モリタ				4,000	薬液		
ガソリン	日産自動車(株)							(軽四)バン・ドライブレコーダー
ガソリン	トヨタテクノクラフト(株)							高規格(4WD)・ドライブレコーダー
軽 油	小川ポンプ工業(株)	A-2	2,000 ℓ/min以上	4口	700	水		CD-I型・ドライブレコーダー
軽 油	(株)モリタ	A-1	3,100 ℓ/min以上	6口+モニター1口	2,000	薬液	27	
軽 油	(株)モリタ				4,000	薬液		
ガソリン	トヨタカローラ愛媛(株)							(軽四)バン・ドライブレコーダー
ガソリン	オーテックジャパン(株)							高規格(4WD)・ドライブレコーダー
軽 油	(株)モリタ	A-2	2,000 ℓ/min以上	4口	600	水		CD-I型キャフス装置付・ドライブレコーダー
軽 油	瀬戸内クラフト		3,000 ℓ/min以上	6口	1,000	薬液		高規格救急資機材 *詳細は概要頁
軽 油	小川ポンプ工業(株)	A-2	2,000 ℓ/min以上	4口	700	水		CD-I型・ドライブレコーダー
ガソリン	トヨタテクノクラフト(株)							
ガソリン	日産自動車(株)							ドライブレコーダー
ガソリン	トヨタテクノクラフト(株)							高規格・ドライブレコーダー
ガソリン	伯方ダイハツモーターズ							(軽四)トラック(4WD)
ガソリン	(株)ホンダ販売今治							(軽四)バン
ガソリン	(株)今治ホンダ							(軽四)バン
ガソリン	(株)ホンダ販売今治							(軽四)バン
ガソリン	トヨタテクノクラフト(株)							高規格(4WD)・ドライブレコーダー
軽 油	(株)モリタ	A-2	2,000 ℓ/min以上	4口	600	水		CD-I型キャフス装置付 ドライブレコーダー
ガソリン	(株)ホンダ販売今治							軽四救急車・ドライブレコーダー
ガソリン	(株)ホンダ販売今治							(軽四)バン
ガソリン	オーテックジャパン(株)							高規格(4WD)・ドライブレコーダー
軽 油	(株)モリタ	A-2	2,000 ℓ/min以上	4口	600	水		CD-I型キャフス装置付 ドライブレコーダー
ガソリン	(株)ホンダ販売今治							軽四救急車・ドライブレコーダー

消防救急艇「しまかぜ」の概要

建造年月日	平成19年 1月 瀬戸内クラフト株式会社
船質及び航行設備	船 質 : 船舶用耐蝕アルミニウム合金製 航行区域 : 平水区域 船 型 : V型
主要寸法	全 長 : 18.80m 登録長 : 17.80m 型 幅 : 4.00m 型 深 : 2.00m 計画喫水 : 約0.90m 総トン数 : 19トン
速力及び航続時間	最大速力 : 30.03ノット 巡航速力 : 26.53ノット 航続時間 : 航海速力で約8時間
最大搭載人員	最 大 搭載人員 : 15人 船 員 : 3人 そ の 他 : 12人
主 機 関	船用高速ディーゼル機関 ヤンマー6AYP-GT 定格出力 約610KW×2基 定格回転数 約1880RPM
補 機 関	船用高速ディーゼル機関 オーナン 27.5MDKBS1基 定格馬力 27.5PS 定格回転数 1800RPM
その他の設備	消防用設備 消防ポンプ(専用ディーゼル機関駆動式): 3000ℓ/min × 1基 放水砲 : 電動遠隔操作型(手動操作可) × 1基 泡混合装置 1式 自衛噴霧装置 6個(上甲板上両舷に各3個) 流出油処理剤散布装置 1式 高度救急処置資機材 1式 救助用CCDカメラ装置 1式 吊下げ式水中テレビシステム 1式 搭 載 艇 1隻(5人乗りゴムボート、10馬力船外機) 消防用無線 GPS・レーダー

消防資器材配置状況

区 分		計	中央署	東分署	西 署	波 方 分 署	菊 間 分 署	北 署	大 島 分 署	大三島 分 署
救 助 作 業 器 具	大型油圧器具一式	2		1				1		
	ポートパワー	3		1				1		1
	コンビ型油圧器具一式	3	1	1						1
	エアソー	2		1				1		
	マット型空気ジャッキ	2	1					1		
	エンジンカッター	2	1		1					
	ガス溶断器	2	2							
	携帯用ウインチ	7	2					3	1	1
	救助三脚	2	1					1		
	三連梯子	4	2					2		
	かぎ付梯子（3m）	8	3		1			2	1	1
	ベンケイ	24	11	2	3	2	1	3	1	1
	スクープストレッチャー	12	1	2	1	1	1	4	1	1
	クリッパー	17	5	2	3	2	2	2	1	
	緩降器	1	1							
バスケット担架	6	2					2	1	1	
充電式油圧救助器具	4	1			1	1	1			
保 安 器 具	空気呼吸器	53	22	3	9	3	5	5	3	3
	空気ポンベ	171	73	12	26	6	14	23	5	12
	安全マット	10	8		1			1		
	安全ネット	3	2					1		
	耐熱服	12	3			3	4	2		
	酸素呼吸器	6	2		2			2		
	防毒衣（高圧ガス対策用）	4	4							
山 林 火 災 器 具	チェンソー	18	11	1	1	1	1	2	1	
	携帯スコップ	133	133							
	水筒	58	37	3	3		3	8		4
	なた	225	200	3	2	3	2	7	4	4
	ジェットシューター	79	13		2		3	27	19	15
水 難 救 助 器 具	スキューバセット	6	6							
	水中ライト	8	8							
	空気ポンベ	14	14							
	ゴムボート（5人用）	2	2							
	船外機	2	2							
	水中スピーカーセット	1	1							
整 備 器 具	エアコンプレッサー	8	1	1	1	1	1	1	1	1
	ガレージジャッキ	8	1	1	1	1	1	1	1	1
	充電器	8	1	1	1	1	1	1	1	1
	工具セット	12	2	1	1	2	1	3	1	1
	高圧空気充てん施設	3	1		1			1		
	高圧洗淨機	8	1	1	1	1	1	1	1	1
そ の 他	照明器具 150W, 200W, 300W, 500W, 1KW	63	41	3	6	3	2	4	2	2
	発電機	39	19	3	3	3	4	3	2	2
	ハンドマイク	16	4	1	2	1	2	2	2	2
	H I Dサーチライト	17	7	1	3	1	1	2	1	1
	ガス検知器	13	4	1	1	2	1	2	1	1
	人工呼吸用人形	47	20	6	3	1	1	10	3	3
	救急訓練用人形	6	2		1			2		1
	救助訓練用人形	6	3		1			2		
	東消式発泡器・高発泡器ほか	8	4	1	1	1	1			
	移動式室内殺菌装置（スペーススライザー）	5	1		1			1	1	1
	炎警報器	2	2							
	可搬式排煙機	3	1	1				1		
	泡消火ユニット	0								

救助工作車分を除く。

高圧容器

酸素容器	2ℓ	77本	小計 168本
	3.5ℓ	25本	
	5ℓ	0本	
	10ℓ	66本	
潜水用空気容器	12ℓ	12本	小計 14本
	14ℓ	2本	
空気呼吸器用容器	5ℓ (300)	4本	小計 185本
	6.8ℓ (300)	141本	
	8ℓ	40本	
			合計 367本

大規模災害用資器材

エアーシェルター(小:1大:2)	3
チェンソー(40cm)	5
ハンドマイク	10
スポーツフィールドテント	1
ドームテント(4人用)	2
プライベートテント	5
シュラフ	20
カセットコンロ	9
携帯バーナーコンロ(2バーナー)	2
食器セット	10
発電機	8
化学防護服	4
エンジンカッター(K650) ダイヤモンドブレード付	2
ポータブルベッド	17
メタハライド投光器(スタンド付)	1
バルーン投光器	3
チャチャバック(背負いバック)	3
ジャッキ(10t)	6
パール	9
手のこ(替え刃 1)	10
簡易トイレ	14
簡易トイレ用替え袋	890
ミネラルウォーター(1ℓ)	1,680
アルファーマ	1,500
みそ汁	320
レトルト食品	920
補給食	100

消防水利の概況

消火栓	防火水槽				井戸	その他 (池・プール 等)
	100㎡以上	60㎡以上 100㎡未満	40㎡以上 60㎡未満	20㎡以上 40㎡未満		
5,082	27	26	385	196	50	203

救助工作車資器材積載状況（中央消防署6号車）

区分	名 称	個数	区分	名 称	個数	
破壊救助器具	削岩機	1式	照明関係	伸縮照明装置	1	
	エンジンカッター	1		投光器	2	
	チェンソー	1		コードリール	2	
	タイガーエアソー	1式		三脚	2	
	ガス溶断機	1式		発電機	1	
	エアーツール	1式		発動発電機	1	
	ハンマードリル	1式		キセノンサーチライト	1	
	ガラスカッター	1		測定器	可燃性ガス測定器	1
	大型油圧・スプレッダー	1			検電器	1
	大型油圧・カッター	1			画像探査装置	1式
	大型油圧・ラムシリンダー	1				
	大型油圧・コンビツール	1				
	大型油圧・ペダルカッター	1		放水	高圧消火噴霧装置	1式
	大型油圧・エンジンユニット	1			クラスA消火薬剤	1
	大型油圧・ハンドポンプ	1				
	油圧延長ホース	4				
	マット型空気ジャッキ	1式		工 具 関 係	ケーブルカッター	1
	ブロックセット	1式			ボルトクリッパー	1
	可搬式ウインチ	1式			10ポンドハンマー	1
シャックル	8	つるはし	1			
マルチスリング	8	バール	1			
当て木	6	スコップ	1			
予備酸素ボンベ	3	かけや	1			
		斧	1			
		救助用ツールボックス	1式			
		インパクトドライバー	1式			
救命器具	空気式救助マット	1	都 市 型	スタティックロープ	15	
	救命索発射銃 M-63	1式		ダイナミックロープ	1	
	緩降機 スローダン30m	1		テープスリング	50	
	感電者救助フック	1		ウェービングテープ	10	
	デラックスサバイバースリング	1		プルージックコード	8	
	ヴィクティムハーネス	1		アリゾナポーテックス	1式	
	ヴィクティムチェストハーネス	1		ID	1式	
	バスケット担架	1		クラッチ	2	
	タイタン	1		ATC	2	
	パーティカルストレッチャー	1		エイト環	2	
	パウマン スクリーマースーツ	1		レスキューキット	1	
呼吸器具	空気呼吸器本体	5	救 助 器 具	ストレッチャーハーネス	1	
	空気ボンベ	8		レスキューセクター	2	
	防毒マスク	5		スイベル	1	
	防塵マスク	10		アッセンション（右・左）	各2	
				ポー	5	
リモコン	クレーン無線リモコン	1	器 具	レスキュープーリー	2	
	伸縮照明装置リモコン	1		マエストロS	1	
	フロントウインチ無線リモコン	1		マインダー	4	
	フロントウインチ有線リモコン	1		タンデムスピード	1	
				アルミカラビナ	55	
安全保護具	三連梯子	1	そ の 他 器 材	スイベルプーリー（シングル）	6	
	かぎ付梯子	1		スイベルプーリー（ダブル）	4	
	蛍光ベスト	6		赤色棒状ライト	1	
	フルボディハーネス	5		敷板	2	
	ショックアブソービカ	5		ジャッキ板	2	
	耐電装備	2セット		車輪止め	6組	
	防毒衣	2セット		レスキューはさみ	1	
	サルベージシート	2		オイルジャッキ	1	
	ワイヤー梯子	1		消火器	2	
				停止標示板	2	

救助工作車資器材積載状況（西消防署86号車）

区分	名 称	個数	区分	名 称	個数	
破壊救助器具	削岩機	1式	照明関係	伸縮照明装置 600W×4灯	1	
	エンジンカッター	1		投光器 150W	3	
	チェンソー	1		コードリール	2	
	エアソー	1セット		三脚	2	
	ガス溶断機	1式		発電機	1	
	ハンマードリル	1式		キセノンサーチライト	1	
	大型油圧・スプレッダー	1		防爆携帯電灯	2	
	大型油圧・カッター	1		発動発電機	1	
	大型油圧・ラムシリンダー	1		携帯式拡声器	1	
	大型油圧・エンジンポンプ	1セット				
	大型油圧・ハンドポンプ	1				
	延長ホース 10m	2				
	マット型空気ジャッキ	1式		測定器	可燃性ガス測定器	1
	ブロックセット	1式				
可搬式ウインチ	1式					
予備酸素ボンベ	2					
スパカッター	1	工 具	ケーブルカッター	1		
ディスクグラインダー	1		ボルトクリッパー	1		
救命器具	空気式救助マット	1	関係	ハンマー 10ポンド	1	
	サバイバースリング	1		つるはし	1	
	エバックハーネス	1		スコップ	3	
	タイタン	1		かけや	1	
	バスケット担架	1		万能おの	1	
	バーティカルストレッチャー	1				
	ハーフスケッド	1				
	東消型簡易縛帯	1				
呼吸器具	空気呼吸器本体	4	都市型救助器具	スタティックロープ	11	
	空気ボンベ 29.4MPa	6		テープスリング	25	
	防毒マスク	5		プルージックコード（赤・青）	各10	
	送排風機	1		アリゾナボーテックス	1式	
				ID	5	
リモコン	クレーン無線リモコン	1	救助器具	アッセンション（右・左）	各2	
	伸縮照明装置リモコン	1		ポー	4	
	フロントウインチ有線リモコン	1		プーリー類	23	
				エッジプロテクター	2	
安全保護器具	三連梯子	1	スリッパ関係	アルミカラビナ	38	
	かぎ付梯子	1		スイベル	2	
	蛍光ベスト	4		レスキューセクター	4	
	防塵マスク	5		A T C	1	
	フルボディーハーネス	5		エイト環	2	
	耐電装備	2セット				
	サルベージシート	2		シャックル 3t用	6	
	防塵眼鏡	5		シャックル 5t用	2	
	膝・肘プロテクター	各5		マルチスリング黄色 3m	2	
	プロテクトカバー	2		マルチスリング黄色 5m	2	
	エアバックセーフティー	2		マルチスリング黄色 7m	2	
	化学防護服	2セット		アンカーストラップ 1.5m	2	
救助関係	スーパーカラビナ	15	その他器材	アンカーストラップ 2.0m	2	
				敷板（当て板）	2	
				ジャッキ板	2	
				車輪止め	4	
				救助用はさみ	1	
		消火器	3			
		停止標示板	1			
		トリアージシート	1セット			

統計

火 災 概 況

1 発生状況

火災件数は47件で、前年に比べ13件減少しています。これは約8日に1件の割合で火災が発生したことになり、出火率（人口1万人あたりの出火件数）は2.97となっています。

なお、令和元年の全国の出火率は2.96、愛媛県の出火率は2.86となっています。

2 火災種別

火災種別ごとの件数では、建物火災が28件で、全体の約60%を占めています。次いで、その他火災18件、林野火災1件となっており、その他火災のほとんどが雑草、ごみ等が燃えたものです。

3 損害状況

建物焼損床面積は、2,233㎡で前年に比べ204㎡増加しました。火災による損害額は122,801千円となり、ほとんどが建物火災によるもので、前年より25,129千円増加となりました。

建物火災1件あたりで見ると、約4,385千円の財産が失われたこととなります。

4 死傷者の発生状況

火災による死者数は4人で前年と同数、負傷者は5人で前年に比べ1人減少しています。

5 出火原因

出火原因については、上位から「たき火（焼却火を含む。）」10件、「放火（疑いを含む。）」9件、「たばこ」5件、「配線器具」5件、次いで「こんろ（天ぷら油を含む。）」4件となっています。

年別火災状況（過去10年間）

区 分		23年	24年	25年	26年	27年	28年	29年	30年	元年	2年
火災件数	計	75	88	80	53	58	74	55	67	60	47
	建物	44	53	43	29	39	45	27	43	34	28
	林野	6	1	2	1			7	2	3	1
	車両	1	4	7	3	2	2	3	2	2	
	船舶	2			1	1	1		1		
	航空機 その他	22	30	28	19	16	26	18	19	21	18
焼損棟数	計	49	74	50	32	49	66	35	53	40	36
	全焼	22	24	17	11	18	21	10	15	12	11
	半焼	1	10	9	6	1	7	4	8	2	1
	部分焼 ぼや	11	21	11	7	9	18	13	10	8	16
建物焼損床面積（㎡）		4,160	4,901	3,180	3,162	3,039	2,835	1,417	5,971	2,029	2,233
建物焼損表面積（㎡）		57	126	54	11	34	140	116	143	91	429
林野焼損面積（a）		142	1	14	50			177	35	49	5
死者（人）		3	11	5	2	6	13	2	4	4	4
負傷者（人）		7	23	11	10	7	13	6	4	6	5
り災世帯数	計	28	43	25	18	30	52	20	28	27	21
	全損	18	23	13	7	12	23	9	10	8	9
	半損 小損	1 9	4 16	2 10	3 8		3 18		5 13	2 17	1 11
り災人員		61	90	48	46	69	105	43	59	70	42
損害額 （千円）	計	258,300	288,045	134,597	153,365	190,261	113,839	87,579	276,555	97,672	122,801
	建物	255,923	281,548	130,785	153,265	172,879	112,374	83,106	276,252	95,999	122,775
	林野							6		1,509	
	車両	28	690	3,018	45	15		4,426	86	100	
	船舶	1,376				5,000	199		22		
航空機 その他	973	5,807	794	55	12,367	1,266	41	195	64	26	
出火率		4.40	5.20	4.76	3.19	3.52	4.53	3.40	4.18	3.75	2.97

地域別火災状況

件数等 地域	火災件数						損害額 (千円)	焼損棟数	焼損面積		り災世帯	り災人員	死者	負傷者
	計	建物	林野	車両	船舶	その他			建物 (㎡)	林野 (a)				
計	47	28	1			18	122,801	36	2,233	5	21	42	4	5
今 治	29	20	1			8	60,229	25	1,391	5	17	35	2	5
朝 倉	4					4	1						1	
玉 川	3					3	1							
波 方	1					1							1	
大 西	5	4				1	37,102	4	483		1	3		
菊 間	1	1					510	1						
吉 海	1	1					9,799	2	109		1	2		
宮 窪														
伯 方	1	1					14,344	3	222		2	2		
上 浦	1					1								
大三島	1	1					815	1	28					
関 前														

月別火災状況

(損害額単位：千円)

区分	件数・損害額等						種 別									
	件数	損害額	焼 損 床面積 (㎡)	林 野 焼損面積 (a)	死 者	負 傷者	建 物		林 野		車 両		船 舶		そ の 他	
							件数	損害額	件数	損害額	件数	損害額	件数	損害額	件数	損害額
計	47	122,801	2,233	5	4	5	28	122,775	1						18	26
1 月	3	4,526	113		1	1	3	4,526								
2 月	6	25,854	618		1		5	25,854							1	
3 月	4	121					1	121							3	
4 月	7	43,387	951				4	43,363							3	24
5 月	6	943	54	5	1	1	1	941	1						4	2
6 月	1														1	
7 月	1														1	
8 月	3	198	15				2	198							1	
9 月	2	510					1	510							1	
10月	3	17			1	1	2	17							1	
11月	4	15,096	235				3	15,096							1	
12月	7	32,149	247			2	6	32,149							1	

主な火災発生原因の推移 (上位5位)

順 位	28年		29年		30年		元年		2年	
1	放火 (疑いを含む。)	20件	たき火 (焼却火を含む。)	15件	たき火 (焼却火を含む。)	15件	たき火 (焼却火を含む。)	12件	たき火 (焼却火を含む。)	10件
2	たき火 (焼却火を含む。)	18件	たばこ	10件	配線器具	7件	放火 (疑いを含む。)	6件	放火 (疑いを含む。)	9件
3	電気機器	4件	配線器具	4件	放火 (疑いを含む。)	7件	たばこ	6件	たばこ	5件
4	こんろ (天ぷら油含む。)	3件	溶接機・切断機	3件	ストーブ	5件	こんろ (天ぷら油含む。)	5件	配線器具	5件
5	たばこ	3件	こんろ	各2件	こんろ (天ぷら油含む。)	3件	配線器具	4件	こんろ (天ぷら油含む。)	4件
	ストーブ	3件	ストーブ モーター							

建物用途別火災状況

区 分	火災件数	損 害 額 (千円)	焼損床面積 (㎡)	焼損表面積 (㎡)
計	28	122,775	2,233	429
住 宅	6	33,288	702	240
併 用 住 宅	2	19,310	332	124
共 同 住 宅	3	1,062	54	2
劇 場				
公 会 堂				
キ ャ バ レ ー				
遊 技 場				
料 理 店				
飲 食 店	2	22		2
物 品 販 売 店 舗	1			
旅 館				
病 院				
福 祉 施 設				
幼 稚 園				
学 校				
図 書 館				
特 殊 浴 場				
公 衆 浴 場				
停 車 場				
神 社 ・ 寺 院	1	11,614	345	
工 場	6	50,523	596	51
ス タ ジ オ				
駐 車 場				
航 空 機 格 納 庫				
倉 庫				
事 務 所	1	628		8
複 合 用 途 (特 定)				
複 合 用 途 (非 特 定)				
地 下 街				
準 地 下 街				
文 化 財				
そ の 他	6	6,328	204	2

時間別火災状況

区 分	火災件数 計	建 物	林 野	車 両	船 舶	航空機	その他
計	47	28	1				18
0 ～ 1時							
1 ～ 2時							
2 ～ 3時	1	1					
3 ～ 4時							
4 ～ 5時	1	1					
5 ～ 6時							
6 ～ 7時							
7 ～ 8時	2	2					
8 ～ 9時	1						1
9 ～ 10時	1						1
10 ～ 11時							
11 ～ 12時	4	3					1
12 ～ 13時	4	2					2
13 ～ 14時	6	3					3
14 ～ 15時	4	3					1
15 ～ 16時	4	3					1
16 ～ 17時	4	2	1				1
17 ～ 18時	4	1					3
18 ～ 19時	6	4					2
19 ～ 20時							
20 ～ 21時							
21 ～ 22時	4	3					1
22 ～ 23時							
23 ～ 24時	1						1
不 明							

救 急 概 況

1 出動件数及び搬送人員

出動件数は7,521件（前年8,117件、約7.3%減）となっており、1日平均では約21件（前年約22件）出動しています。

また、搬送人員は7,057人（前年7,675人、約8.1%減）となっており、市民の約22人に1人（前年約20人に1人）を搬送しています。

2 事故種別

事故種別ごとの出動件数は、急病 4,191 件（約 55.7%）、次いで転院搬送（病院から病院への搬送）1,279 件（約 17%）、一般負傷 1,178 件（約 15.7%）、他となっています。

3 年齢区分別

年齢区分別の搬送人員は、高齢者が 4,864 人と最も多く全体の約 68.9% を占めています。前年は 5,113 人で全体の約 66.6% であることから、年齢区分比率は約 2.3% の増加となっています。

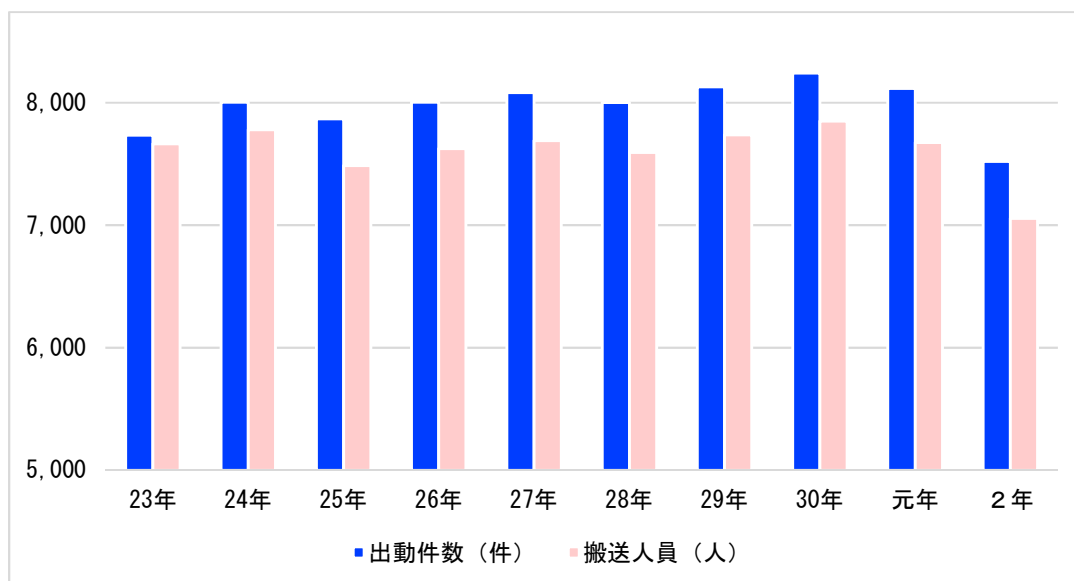
次いで成人が1,896人（前年2,073人、約0.1%減）、少年が137人（前年241人、約1.1%減）、乳幼児が108人（前年203人、約1.1%減）、新生児が52人（前年45人、約0.1%増）となっています。

4 傷病程度別

傷病程度別の搬送人員は、軽症（その他2名を含む）が3,094人と最も多く全体の約43.8%を占めています。前年は3,427人で全体の約44.7%であることから約0.9%の減少となっています。

次いで中等症が2,580人（前年2,846人、約0.5%減）、重症が1,208人（前年1,220人、約1.2%増）、死亡が175人（前年182人、約0.1%増）となっています。

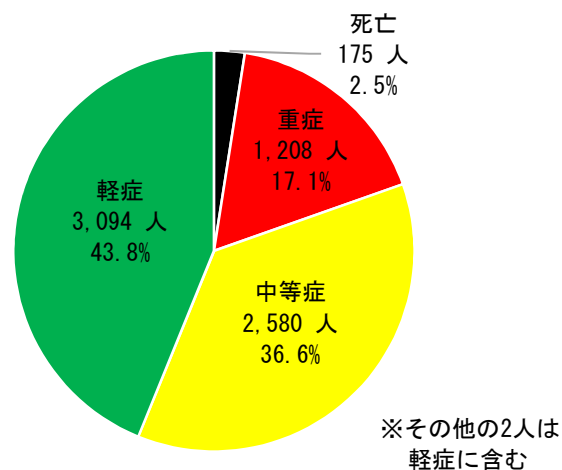
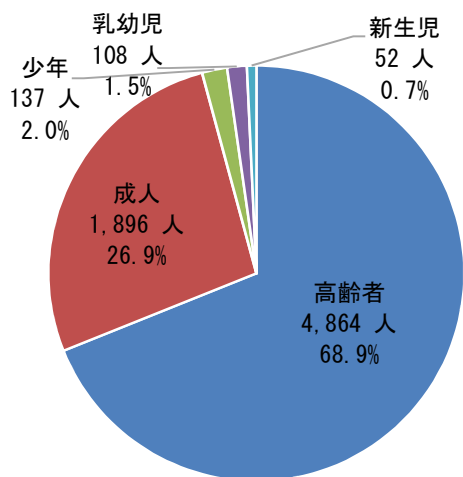
年別救急状況（過去10年間）



	23年	24年	25年	26年	27年	28年	29年	30年	元年	2年
出動件数 (件)	7,735	8,005	7,868	8,005	8,082	8,001	8,130	8,241	8,117	7,521
搬送人員 (人)	7,665	7,780	7,487	7,625	7,691	7,594	7,737	7,850	7,675	7,057

傷病程度・年齢区分別状況

〔令和2年中〕



(注) 年齢区分は、次による。

- (1) 新生児 生後28日未満の者
- (2) 乳幼児 生後28日以上満7歳未満の者
- (3) 少年 満7歳以上満18歳未満の者
- (4) 成人 満18歳以上65歳未満の者
- (5) 高齢者 満65歳以上の者

(注) 傷病程度は、初診時における医師の診断に基づき、次のように分類した。

- (1) 死亡 初診時において死亡が確認された者
- (2) 重症 3週間以上の入院加療を必要とする者
- (3) 中等症 重症または軽症以外の者
- (4) 軽症 入院加療を必要としない者
- (5) その他 医師の診断がないもの及び傷病程度が判明しない者

地域別救急状況

区分 地域別	計	火災	自然災害	水難	交通	労働災害	運動競技	一般負傷	加害	自損行為	急病	その他		
												転院	その他	
出場件数	計	7,521	9		13	632	58	18	1,178	31	76	4,191	1,279	36
	今治	5,525	7		4	483	40	10	783	24	57	2,927	1,167	23
	朝倉	138				11	1		28	1	1	94	2	
	玉川	177				12	1	2	39		1	117	2	3
	波方	263	1		1	19	1	1	62	4	3	165	4	2
	大西	274				26	4		51	1		179	11	2
	菊間	228			2	20	2		48		4	138	14	
	吉海	182	1		3	18	2		25		1	113	17	2
	宮窪	124			1	13	2	5	20		2	80		1
	伯方	243			1	14	4		38	1	2	130	52	1
	上浦	161				5	1		44		3	107		1
大三島	163			1	9			27		2	116	7	1	
関前	43				2			13			25	3		
搬送人員	計	7,057	5		9	624	58	17	1,116	21	43	3,888	1,271	5
	今治	5,223	5		3	486	40	10	743	17	36	2,718	1,162	3
	朝倉	129				11	1		27		1	87	2	
	玉川	166				10	1	2	39			111	2	1
	波方	246			1	15	1	1	60	3	1	160	4	
	大西	264				26	4		49			174	11	
	菊間	212			1	19	2		47		2	127	14	
	吉海	172			3	19	2		25			106	17	
	宮窪	112			1	11	2	4	20		1	73		
	伯方	232				14	4		38	1	1	122	52	
	上浦	150				4	1		44		1	100		
大三島	151				9			24			110	7	1	
関前														

※船舶による搬送人員は、陸上搬送（引き継ぎ側）の人員として計上

月別救急業務実施状況

事故種別 区分	計	火 災	自然 災害	水 難	交 通	労 働 災 害	運 動 競 技	一 般 負 傷	加 害	自 損 行 為	急 病	その他	
												転 院	そ の 他
計	7,521	9		13	632	58	18	1,178	31	76	4,191	1,279	36
	7,057	5		9	624	58	17	1,116	21	43	3,888	1,271	5
1 月	709	2		3	62	5	2	117	7	4	383	123	1
	660	1		3	63	5	2	108	3	2	351	122	
2 月	581	1			61	5		90	2	4	320	97	1
	547				62	5		82	2	3	295	97	1
3 月	630				54	5		97	1	9	346	114	4
	596				52	5		93	1	4	327	114	
4 月	604			2	55	6	1	99	1	6	336	98	
	564			1	53	6	1	91		5	310	97	
5 月	546	1			34	4		90	5	4	311	94	3
	513	1			33	4		87	4	2	288	93	1
6 月	488			3	37	4		75	4	5	269	88	3
	458			2	33	4		71	3	3	254	88	
7 月	646				53	6	1	78	2	6	391	101	8
	608				56	6	1	73	1	2	368	101	
8 月	690			1	45	2	6	92	1	5	432	103	3
	641				46	2	6	88		4	392	103	
9 月	630				50	5	1	96	3	8	373	92	2
	596				48	5	1	91	2	5	352	92	
10 月	655	2			64	3		110	2	6	339	126	3
	617	1			60	3		108	2	4	315	124	
11 月	682			3	60	6	3	112	2	11	353	129	3
	640			3	61	6	2	105	2	5	328	127	1
12 月	660	3		1	57	7	4	122	1	8	338	114	5
	617	2			57	7	4	119	1	4	308	113	2

上段 救急出動件数
下段 搬送人員数

不搬送件数	518	4		4	53		1	64	10	33	310	8	31
-------	-----	---	--	---	----	--	---	----	----	----	-----	---	----

時間別救急業務実施状況

事故種別 区分	計	火 災	自然 災害	水 難	交 通	労 働 災 害	運 動 競 技	一 般 負 傷	加 害	自 損 行 為	急 病	その他		
												転 院	そ の 他	
計	7,521	9		13	632	58	18	1,178	31	76	4,191	1,279	36	
	7,057	5		9	624	58	17	1,116	21	43	3,888	1,271	5	
時 間 別 内 訳	0～2	285			7	1		41	3	4	208	19	2	
		260			7	1		36	2	3	192	19		
	2～4	245			2	6			36	3	1	182	13	2
		228			2	4			36	3	1	169	13	
	4～6	307			2	11			43	1	1	225	23	1
		288			1	11			40	1	1	210	23	1
	6～8	507			1	52	2		90	1	8	323	25	5
		451				49	2		82	1	2	289	25	1
	8～10	984	1		1	87	13	2	154	2	10	513	198	3
		927			1	80	13	1	146	1	4	484	196	1
	10～12	1,081	2		1	90	13	4	138		8	498	325	2
		1,029	2		1	90	13	4	133		3	459	324	
	12～14	888	2		1	86	11	3	119	4	8	402	249	3
		849			1	89	11	3	116	2	6	373	248	
	14～16	755	3		1	74	10	2	142	1	12	371	137	2
		706	2			72	10	2	136	1	7	339	136	1
	16～18	822	1		3	109	6	2	130	5	8	423	130	5
		765	1		2	110	6	2	123	3	4	386	128	
	18～20	731				70	2	5	137	3	10	424	75	5
		693				70	2	5	127	1	9	404	74	1
	20～22	518			1	24			84	6	3	344	52	4
		484			1	23			81	4	2	321	52	
	22～24	398				16			64	2	3	278	33	2
		377				19			60	2	1	262	33	

上段 救急出動件数
下段 搬送人員数

傷病程度・年齢区分別搬送状況

区分 症状別		計	火 災	自然 災害	水 難	交 通	労働 災害	運動 競技	一 般 負 傷	加 害	自 損 行 為	急 病	転 送 の 他
合 計	計	7,057	5		9	624	58	17	1,116	21	43	3,888	1,276
	死 亡	175			3	6	3		16		7	135	5
	重 症	1,208	2			72	12		171		6	491	454
	中等症	2,580	1		3	110	18	3	343	3	13	1,325	761
	軽 症	3,092	2		3	436	25	14	586	18	17	1,935	56
	その他	2										2	
新 生 児	計	52											52
	死 亡												
	重 症	1											1
	中等症	51											51
	軽 症 その他												
乳 幼 児	計	108				14			29			54	11
	死 亡												
	重 症	1											1
	中等症	31				2			3			18	8
	軽 症 その他	76				12			26			36	2
少 年	計	137				36		14	17			59	11
	死 亡												
	重 症	6				2			2			1	1
	中等症	28				3		3	3			11	8
	軽 症 その他	103				31		11	12			47	2
成 人	計	1,896	2		3	327	45	2	181	13	32	1,019	272
	死 亡	28				1	3		1		3	17	3
	重 症	203	1			27	7		14		6	77	71
	中等症	531			2	53	15		45	1	8	224	183
	軽 症 その他	1,133	1		1	246	20	2	121	12	15	700	15
高 齢 者	計	4,864	3		6	247	13	1	889	8	11	2,756	930
	死 亡	147			3	5			15		4	118	2
	重 症	997	1			43	5		155			413	380
	中等症	1,939	1		1	52	3		292	2	5	1,072	511
	軽 症 その他	1,780	1		2	147	5	1	427	6	2	1,152	37
	その他	1									1		

救 助 概 況

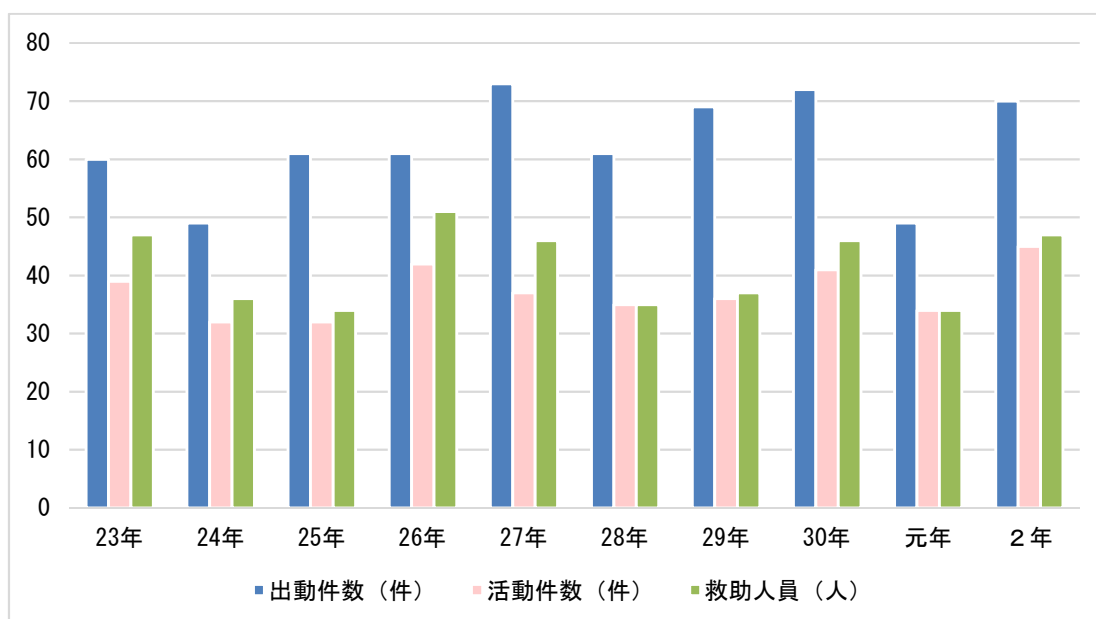
1 出動件数、活動件数及び救助人員

出動件数は70件（前年49件）で、前年に比べ21件増加しています。活動件数は45件（前年34件）で、前年に比べ11件増加しています。救助人員は47人（前年34人）で、前年に比べ13人増加しています。

2 事故種別

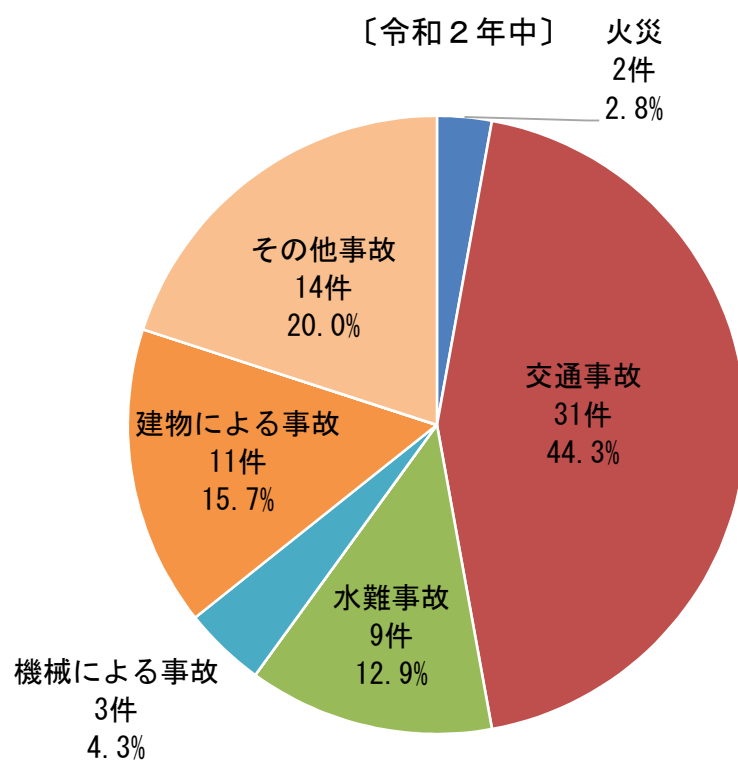
事故種別は、交通事故が31件（約44.3%）と最も多く、次いでその他事故が14件（約20%）、建物による事故が11件（約15.7%）、水難事故が9件（約12.9%）、機械による事故が3件（約4.3%）、火災が2件（約2.8%）となっています。

年別救助状況（過去10年間）



	23年	24年	25年	26年	27年	28年	29年	30年	元年	2年
出動件数 (件)	60	49	61	61	73	61	69	72	49	70
活動件数 (件)	39	32	32	42	37	35	36	41	34	45
救助人員 (人)	47	36	34	51	46	35	37	46	34	47

事故種別別状況



月別・曜日別救助出動状況

		計	火災	交通 事故	水事 難故	自災 然害	機 械 によ る事 故	建物等 による 事 故	ガス及び 酸欠事故	破 裂 事 故	その他 事 故
月 別	計	70	2	31	9		3	11			14
	1 月	9	1	6	1		1				
	2 月	5	1	3							1
	3 月	2		1							1
	4 月	4		3	1						
	5 月	3						1			2
	6 月	3			2		1				
	7 月	5		1			1	1			2
	8 月	7		1	1			2			3
	9 月	7		4	1						2
	10 月	11		4	2			4			1
	11 月	6		4	1						1
12 月	8		4				3			1	
曜 日 別	計	70	2	31	9		3	11			14
	月	12		6	1			2			3
	火	12	1	5	1		1	2			2
	水	8		2	1		1	1			3
	木	8		4	2						2
	金	10		6			1	1			2
	土	14		7	2			4			1
	日	6	1	1	2			1			1

消防団

消防団の沿革

平成17年(2005年)

- 1月16日 1市9町2村が合併し、新しい今治市が誕生。
これに伴い、新しい今治市消防団が発足。
団本部、12方面隊、46分団、定員2,308人とする。
- 3月22日 小型動力ポンプ付積載車(今治方面隊)更新整備
- 3月24日 消防ポンプ自動車(CD-II型)(今治方面隊)更新整備
- 3月25日 小型動力ポンプ付積載車(菊間方面隊4台)更新整備
- 12月27日 小型動力ポンプ(吉海方面隊)更新整備

平成18年(2006年)

- 3月1日 小型動力ポンプ付積載車(軽四)(菊間方面隊5台)更新整備
- 〃 小型動力ポンプ付積載車(軽四)(吉海方面隊)更新整備
- 3月23日 消防ポンプ自動車(CD-I型)(波方方面隊2台)更新整備
- 〃 水槽付ポンプ自動車(水-I A型)(大西方面隊)更新整備
- 〃 小型動力ポンプ付積載車(大西方面隊)更新整備
- 3月24日 消防ポンプ自動車(CD-II型)(今治方面隊)更新整備
- 〃 消防ポンプ自動車(CD-I型)(菊間方面隊)更新整備

平成19年(2007年)

- 2月22日 小型動力ポンプ付積載車(菊間方面隊)更新整備
- 2月26日 小型動力ポンプ付積載車(今治方面隊)更新整備
- 2月27日 消防ポンプ自動車(CD-I型)(今治方面隊・朝倉方面隊)更新整備
- 2月28日 消防ポンプ自動車(CD-I型)(吉海方面隊)更新整備
- 〃 小型動力ポンプ付積載車(大西方面隊)更新整備
- 〃 小型動力ポンプ付積載車(軽四)(大西方面隊)更新整備
- 3月23日 小型動力ポンプ(B-2級)(波方方面隊3台)更新整備
- 〃 小型動力ポンプ(C-1級)(波方方面隊3台)更新整備
- 4月1日 団本部に副団長2人を置く。
今治方面隊7分団を11分団に改編する。(団本部、12方面隊、50分団)

平成20年(2008年)

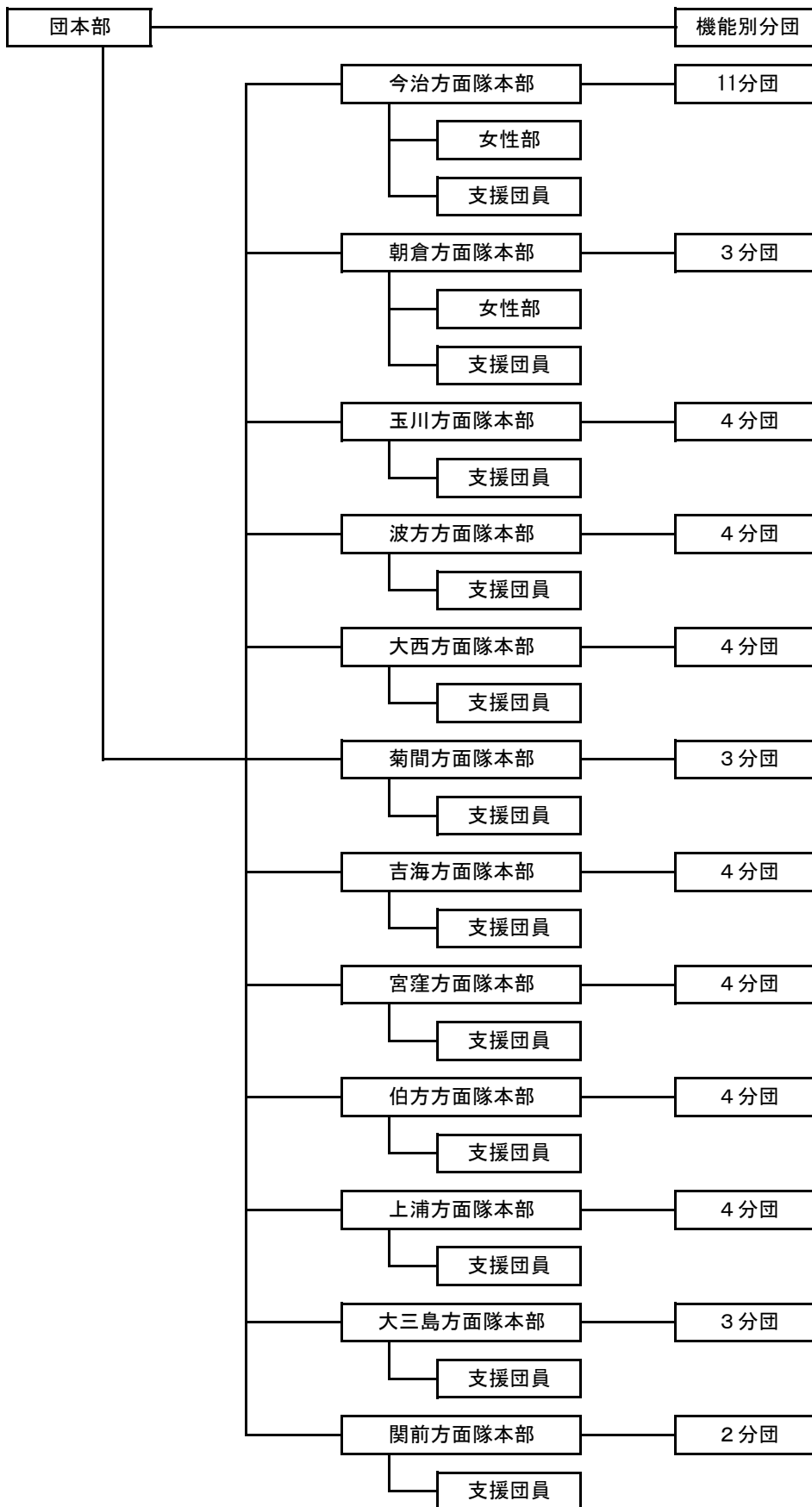
- 2月6日 小型動力ポンプ付積載車(軽四)(伯方方面隊3台)更新整備
- 2月13日 小型動力ポンプ(B-2級)(吉海方面隊)更新整備
- 2月18日 小型動力ポンプ付積載車(菊間方面隊)更新整備
- 2月19日 小型動力ポンプ付積載車(軽四)(大三島方面隊2台・関前方面隊)更新整備
- 2月27日 消防ポンプ自動車(CD-I型)(今治方面隊)更新整備

平成20年(2008年)	
2月27日	小型動力ポンプ（B-2級）（菊間方面隊）更新整備
3月19日	関前方面隊岡村（新）消防詰所落成 鉄筋コンクリート造
4月1日	団本部に機能別分団を設置する。（団本部、12方面隊、51分団）
平成21年(2009年)	
2月24日	小型動力ポンプ付積載車（菊間方面隊）更新整備
3月9日	小型動力ポンプ付積載車（大西方面隊）更新整備
3月16日	小型動力ポンプ付積載車（軽四）（朝倉方面隊・宮窪方面隊・伯方方面隊） 更新整備
3月17日	消防ポンプ自動車（CD-I型）（上浦方面隊）更新整備
3月19日	消防ポンプ自動車（CD-I型）（波方方面隊）更新整備
10月13日	小型動力ポンプ付積載車（軽四）（朝倉方面隊・波方方面隊・吉海方面隊3台 ・宮窪方面隊・上浦方面隊3台・大三島方面隊4台・関前方面隊2台）更新 整備
10月27日	消防ポンプ自動車（CD-I型）（今治方面隊2台・朝倉方面隊・玉川方面隊 ）更新整備
11月5日	小型動力ポンプ付積載車（菊間方面隊）更新整備
〃	小型動力ポンプ付積載車（菊間方面隊2台）更新整備
11月6日	消防ポンプ自動車（CD-I型）（大西方面隊・宮窪方面隊・大三島方面隊） 更新整備
11月9日	小型動力ポンプ付積載車（軽四）（吉海方面隊・伯方方面隊・上浦方面隊・ 大三島方面隊）更新整備
平成22年(2010年)	
3月17日	小型動力ポンプ付積載車（菊間方面隊）更新整備
〃	小型動力ポンプ付積載車（軽四）（菊間方面隊・大西方面隊）更新整備
3月19日	消防ポンプ自動車（CD-I型）（今治方面隊・菊間方面隊）更新整備
10月7日	小型動力ポンプ付積載車（軽四）（大三島方面隊）更新整備
平成23年(2011年)	
1月27日	朝倉方面隊第3分団（新）消防詰所落成 鉄筋コンクリート造
3月10日	指令車（団本部）更新整備
12月14日	指令車（大西方面隊）更新整備
平成24年(2012年)	
2月29日	小型動力ポンプ付積載車（軽四）（大三島方面隊）更新整備
3月15日	消防ポンプ自動車（CD-I型）（朝倉方面隊）更新整備

	3月16日	水槽車（菊間方面隊）更新整備
	3月19日	小型動力ポンプ付積載車（朝倉方面隊）更新整備
平成25年（2013年）		
	2月22日	小型動力ポンプ付積載車（軽四）「（社）日本損害保険協会」寄贈（朝倉方面隊）整備
	3月12日	消防ポンプ自動車（CD-I型）（今治方面隊・大西方面隊）更新整備
	3月13日	小型動力ポンプ付積載車（軽四）（吉海方面隊・宮窪方面隊・関前方面隊）更新整備
	3月14日	消防ポンプ自動車（CD-I型）（玉川方面隊）更新整備
	9月24日	今治方面隊第6分団浜（新）消防詰所落成 鉄筋コンクリート造
	12月 9日	指令車（今治方面隊本部）更新整備
平成26年（2014年）		
	3月17日	今治方面隊第4分団立花（新）消防詰所落成 鉄筋コンクリート造
	3月24日	小型動力ポンプ付積載車（軽四）（吉海方面隊）更新整備
	〃	小型動力ポンプ付積載車（普通）（宮窪方面隊）更新整備
	3月25日	小型動力ポンプ付積載車（普通）（玉川方面隊2台）更新整備
	3月26日	消防ポンプ自動車（CD-I型）（今治方面隊）更新整備
平成27年（2015年）		
	2月25日	救助資機材搭載型消防ポンプ自動車「総務省消防庁」無償貸付（大三島方面隊）整備
	2月27日	小型動力ポンプ付積載車（普通）（今治方面隊・玉川方面隊3台）更新整備
	3月 2日	小型動力ポンプ付積載車（軽四）（吉海方面隊・宮窪方面隊2台・関前方面隊）更新整備
	3月31日	吉海方面隊第1分団消防車庫購入
	12月 4日	指令車（波方方面隊）更新整備
平成28年（2016年）		
	2月29日	小型動力ポンプ付積載車（普通）（大西方面隊）更新整備
	3月 3日	小型動力ポンプ付積載車（軽四）（宮窪方面隊）更新整備
	3月 4日	今治方面隊第5分団富田（新）消防詰所落成 鉄骨造
平成29年（2017年）		
	3月 6日	消防ポンプ自動車（CD-II型）（今治方面隊）更新整備
	8月 4日	朝倉方面隊第2分団（新）消防詰所落成
	9月20日	今治方面隊第3分団常盤（新）消防詰所落成

12月 8日 平成30年(2018年)	広報車(軽四)「日本消防協会」寄贈(今治市消防団)
2月14日 平成31年(2019年)	消防ポンプ自動車(CD-I型)(今治方面隊)更新整備
2月20日	小型動力ポンプ付積載車(軽四)(関前方面隊)更新整備
3月 6日 令和元年(2019年)	消防ポンプ自動車(CD-I型)(今治方面隊)更新整備
5月 1日 令和 2年(2020年)	改元
2月20日	小型動力ポンプ付積載車(普通)(大西方面隊)更新整備
2月27日	照明付き指令車(菊間方面隊本部)更新整備
2月28日	消防ポンプ自動車(CD-I型)(今治方面隊)更新整備
3月 6日	小型動力ポンプ付積載車(普通)(今治方面隊2台)更新整備
8月 7日 令和 3年(2021年)	大西方面隊第4分団(新)消防詰所落成
3月12日	小型動力ポンプ付積載車(普通)(今治方面隊2台)更新整備

消防団の組織



消 防 団 員 の 勤 務 年 数 及 び 年 齢

(勤務年数)

方面隊名 年齢別	方面隊名													計
	団本部	今治	朝倉	玉川	波方	大西	菊間	吉海	宮窪	伯方	上浦	大三島	関前	
5年未満	54	80	25	32	17	30	23	25	22	31	30	20	8	397
5年～10年未満	9	91	28	38	30	47	36	21	26	25	22	18	5	396
10年～15年未満	26	68	30	26	25	36	30	26	21	27	33	23	5	376
15年～20年未満	0	75	34	22	26	27	27	24	26	35	13	22	4	335
20年～25年未満	1	57	21	24	21	22	27	24	18	15	9	14	2	255
25年～30年未満	0	28	8	15	31	7	20	19	15	13	10	15	2	183
30年以上	3	26	2	23	15	1	13	13	7	8	9	13	15	148
計	93	425	148	180	165	170	176	152	135	154	126	125	41	2,090
条例定数	64	450	178	200	190	178	200	179	153	156	149	146	65	2,308

(年齢)

方面隊名 年齢別	方面隊名													計
	団本部	今治	朝倉	玉川	波方	大西	菊間	吉海	宮窪	伯方	上浦	大三島	関前	
18歳～20歳		3			2	1				1				7
21歳～25歳	1	24	8	5	5	6	3	4	2	3	1		1	63
26歳～30歳	2	30	12	5	14	25	9	3	7	14	3	10		134
31歳～35歳	4	46	22	15	23	40	25	11	15	15	9	9	1	235
36歳～40歳	10	55	25	23	17	39	28	16	14	22	10	16	2	277
41歳～45歳	8	66	36	33	18	39	41	31	31	37	22	27	5	394
46歳～50歳	5	79	31	38	35	19	38	34	26	38	24	24	5	396
51歳～55歳	6	48	9	21	28	1	17	26	20	10	21	13	3	223
56歳～60歳	4	48	5	18	19		13	18	10	11	22	14	4	186
61歳以上	53	26		22	4		2	9	10	3	14	12	20	175
計	93	425	148	180	165	170	176	152	135	154	126	125	41	2,090
平均年齢	54.9	43.8	40.3	46.6	43.9	37.0	43.1	47.3	45.4	42.8	48.8	46.1	57.2	44.7

消 防 団 員 数 及 び 装 備 状 況

階級別 方面隊名	団 長	副 団長	分 団長	副 分団長	部 長	班 長	団 員	計
団 本 部	1	2	1	1	5	11	72	93
今 治		3	11	12	32	71	296	425
朝 倉		2	3	3	10	28	102	148
玉 川		2	4	4	12	26	132	180
波 方		2	4	4	14	31	110	165
大 西		2	4	4	11	29	120	170
菊 間		2	3	3	15	30	123	176
吉 海		2	4	4	7	28	107	152
宮 窪		2	4	4	9	21	95	135
伯 方		2	4	4	9	22	113	154
上 浦		2	4	4	4	13	99	126
大 三 島		2	3	3	11	21	85	125
関 前		2	2	2	4	6	25	41
合 計	1	27	51	52	143	337	1,479	2,090

(装備状況)

種別 方面隊名	消防ポンプ 自動車	小型動力ポンプ 付積載車(普通車)	小型動力ポンプ 付積載車(軽四)	小型動力ポンプ	そ の 他
団 本 部				7	指令車1台
今 治	14	10		1	指令車1台
朝 倉	3	1	3	1	広報車1台
玉 川	3	10		1	
波 方	3	5	3		指令車1台
大 西	3	5	2		指令車1台
菊 間	2	14	8		照明付き指令車1台、 水槽車1
吉 海	1		8	1	
宮 窪	1	1	9	1	
伯 方	1		6	6	
上 浦	1		10	1	
大 三 島	2		9		
関 前			6		
合 計	34	46	64	19	