

# 消防年報

令和 6 年 版



全国山火事防止運動統一標語

『ふるさとの 山を守ろう 火の手から』

今 治 市 消 防 本 部

令和 7 年刊行

今治消防  
公式 Instagram



消防 PR 動画  
ダイジェスト版



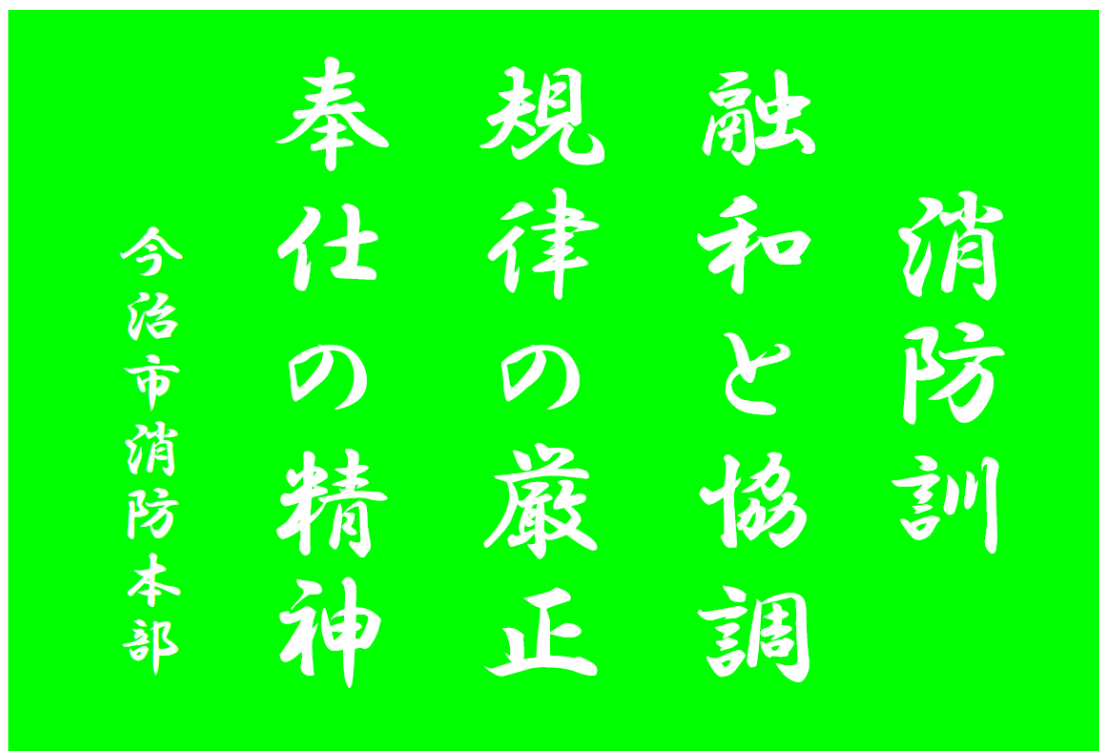
## は じ め に

この年報は、本市消防の概要と、令和6年中の火災・救急・救助等の状況をとりまとめ今後の消防行政に資するものです。

広く各方面の皆様にご高覧頂き、本市消防行政へのご認識と、ご理解を頂ければ幸いに存じます。

令和7年10月

今治市消防本部



# 目 次

今治市消防の沿革	1
管内の現勢	
今治市の位置及び地勢等	6
管内面積人口等	6
管内地図	6
消防庁舎	7
総 務	
消防の組織図	9
消防本部・署の事務分掌	10
消防費予算・決算	13
消防職員の配置状況	14
消防職員の勤務年数調	14
消防職員の年齢調	15
消防職員の研修状況	16
消防職員の資格取得状況	17
予 防	
防火対象物数及び立入検査実施状況	18
建築同意・通知件数	19
消防用設備等点検報告状況	20
消防用設備等着工・設置届出状況	21

防火対象物点検・防災管理点検報告状況	2 1
防火・防災管理者選任・消防計画届出状況	2 2
中高層建築物業態別現況	2 3
危険物規制事務調査（月別）	2 4
危険物施設状況の推移	2 5
消防訓練・防火講演実施状況	2 6
条例関係諸届の処理状況（月別）	2 7

## 警 防

消防通信指令システム概要	2 8
出動指令連絡系統図	2 9
通信設備	3 0
消防車両配備状況	3 1
消防救急艇「しまかぜ」の概要	3 5
消防資機材配置状況	3 6
消防水利の概況	3 7
救助工作車資機材積載状況	3 8

## 統 計

火災概況	4 0
年別火災状況	4 1
地域別火災状況	4 2
月別火災状況	4 3
主な火災発生原因の推移	4 3

建物用途別火災状況	4 4
時間別火災状況	4 5
救急概況	4 6
出動件数・搬送人員の推移	4 7
現場到着所要時間及び病院到着所要時間の推移	4 7
地域別救急状況	4 8
月別救急状況	4 9
時間別救急状況	5 0
傷病程度・年齢区分別搬送状況	5 1
救助概況	5 2
救助出動・活動件数・救助人員推移	5 3
事故種別救助出動状況	5 3
月別・曜日別救助出動状況	5 4

## 消 防 団

消防団の沿革	5 5
消防団の組織	6 0
消防団員の勤務年数及び年齢	6 1
消防団員数及び装備状況	6 2

# 今 治 市 消 防 の 沿 革

昭和24年(1949年)	
8月	今治市消防本部を設置
昭和49年(1974年)	
3月	今治地区事務組合消防本部業務開始
昭和52年(1977年)	
4月	越智郡島部消防事務組合業務開始
平成16年(2004年)	
9月	魚島村、弓削町、生名村、岩城村が越智郡島部消防事務組合を脱退する。
平成17年(2005年)	
1月	1市9町2村が合併し、新しい今治市が誕生。 これに伴い、今治市消防本部、消防署が発足。 5課4署4分署、定員222人とする。
3月	はしご付消防ポンプ自動車(15m級)(中央署)更新整備
4月	消防職員5人を採用する。(実員220人)
12月	高規格救急自動車(中央署)更新整備
平成18年(2006年)	
2月	広報車(軽四バン)(中央署・西署)更新整備
3月	大型化学高所放水車(西署)更新整備 泡原液搬送車(西署)更新整備
4月	消防職員6人を採用する。(実員221人)
平成19年(2007年)	
1月	消防救急艇「しまかぜ」(北署)更新整備
2月	指揮車(普通車)(中央署)更新整備
3月	救助工作車(中央署)更新整備
4月	消防職員8人を採用する。(実員220人)
平成20年(2008年)	
2月	消防ポンプ自動車(CD-I)(北署)更新整備
4月	消防職員8人を採用する。(実員220人)
平成21年(2009年)	
2月	高規格救急自動車(北署)更新整備
3月	消防ポンプ自動車(CD-I)(東署)更新整備

平成21年(2009年)

- 4月 消防職員 8 人を採用する。(実員 2 1 9 人)
- 7月 広報車 (軽四バン) (中央署 2 台・大島分署・大三島分署) 更新整備
- 10月 消防緊急通信指令システム部分更新整備  
消防ポンプ自動車 (CD-I) (中央署) 更新整備  
広報車 (軽四乗用) (関前支所) 更新整備
- 11月 水難救助資機材搬送車 (中央署) 更新整備  
大型化学高所放水車 (波方分署) 更新整備  
泡原液搬送車 (波方分署) 更新整備  
救助工作車 (西署) 整備
- 12月 高規格救急自動車 (東署・大三島分署) 更新整備

平成22年(2010年)

- 2月 広報車 (普通貨物車) (中央署) 更新整備
- 3月 消防ポンプ自動車 (CD-I) (大島分署・大三島分署) 更新整備
- 4月 防災対策課が市長部局となる。  
4 課 4 署 4 分署、定員 2 2 2 人とする。  
消防職員 8 人を採用する。(実員 2 1 5 人)

平成23年(2011年)

- 2月 高規格救急自動車 (波方分署) 更新整備
- 4月 消防職員 1 0 人を採用する。(実員 2 1 8 人)

平成24年(2012年)

- 2月 高規格救急自動車 (玉川分署) 更新整備
- 3月 西消防署 (新) 庁舎落成  
鉄筋コンクリート造 2 階建  
建築面積 4 8 6 . 9 7 m<sup>2</sup> 延床面積 7 5 2 . 0 4 m<sup>2</sup>  
広報車 (軽四バン) (西署) 更新整備
- 4月 西消防署業務開始  
西消防署の業務開始に伴い、消防署を再編する。  
4 課 3 署 5 分署、定員 2 2 2 人とする。  
消防職員 1 0 人を採用する。(実員 2 2 1 人)
- 12月 広報車 (軽四バン) (中央署) 更新整備

平成25年(2013年)

- 3月 資機材搬送車 (中央署) 更新整備
- 4月 消防職員 7 人を採用する。(実員 2 1 7 人)
- 6月 西消防署菊間分署 (新) 庁舎落成  
鉄筋コンクリート造平屋建  
建築面積 7 8 6 . 1 5 m<sup>2</sup> 延床面積 7 8 6 . 1 5 m<sup>2</sup>
- 7月 西消防署菊間分署業務開始
- 10月 広報車 (普通乗用) (北署) 更新整備

10月	広報車（軽四バン）（関前支所）更新整備
平成26年（2014年）	
2月	軽救急自動車（大島分署・大三島分署）整備 化学消防ポンプ自動車（中央署）更新整備
4月	消防職員11人を採用する。（実員214人） 消防救急デジタル無線設備運用開始
7月	北消防署（新）庁舎落成 鉄筋コンクリート造平屋建 建築面積 801.80㎡ 延床面積 801.80㎡
8月	北消防署業務開始
9月	消防本部庁舎（増築）落成 鉄筋コンクリート造4階建 建築面積 1215.65㎡ 床面積 4121.22㎡
12月	高機能消防指令センターⅡ型運用開始
平成27年（2015年）	
3月	消防ポンプ自動車（CD-I）（菊間分署）更新整備 高規格救急自動車（大島分署）更新整備
4月	消防職員15人を採用する。（実員215人）
平成28年（2016年）	
2月	高規格救急自動車（中央署・菊間分署）更新整備
4月	消防職員9人を採用する。（実員214人）
10月	高規格救急自動車（東分署）更新整備
平成29年（2017年）	
4月	消防職員11人を採用する。（実員213人）
11月	高規格救急自動車（北署）更新整備
平成30年（2018年）	
2月	広報車（軽四バン）（波方分署）更新整備
4月	消防職員8人を採用する。（実員217人）
6月	西消防署波方分署（新）庁舎落成 鉄筋コンクリート造2階建 建築面積 234.04㎡ 延床面積 418.14㎡ 大型車庫改修 鉄骨造
7月	西消防署波方分署業務開始
平成31年（2019年）	
1月	高規格救急自動車（大三島分署）更新整備
2月	救急仮眠室（中央署）を改修
3月	女性用仮眠室（中央署）を整備 指揮車（普通車）（中央署）更新整備



4月	消防職員 8 人を採用する。(実員 2 1 6 人)
令和元年 (2019年)	5月1日改元
令和 2 年 (2020年)	
2月	高規格救急自動車 (波方分署) 更新整備
4月	通信指令課が警防課通信指令室となる。 3 課 3 署 5 分署、定員 2 2 2 人とする。 消防職員 6 人を採用する。(実員 2 1 6 人)
6月	小型動力ポンプ付水槽車 (中央署) 更新整備
令和 3 年 (2021年)	
2月	高規格救急自動車 (西署) 更新整備 広報車 (北署) 更新整備
3月	人員搬送車 (中央署) 更新整備 消防ポンプ自動車 (西署) 更新整備
4月	高機能消防指令センターⅡ型 (部分更新) 運用開始 消防職員 4 人を採用する。(実員 2 1 6 人)
令和 4 年 (2022年)	
1月	高規格救急車 (中央署) 更新整備
3月	水槽付消防ポンプ自動車 (中央署) 更新整備
4月	消防職員 7 人を採用する。(実員 2 2 1 人)
5月	日勤救急隊 (中央署) 発足
令和 5 年 (2023年)	
1月	女性仮眠室改修、男性仮眠室増設 (西署) 資機材搬送車 (北署) 更新整備
2月	消防ポンプ自動車 (波方分署) 更新整備 指揮車 (普通車) (北署) 更新整備
3月	水槽付消防ポンプ自動車 (中央署) 更新整備
4月	消防職員 4 人を採用する。(実員 2 1 7 人)
5月	ドローン隊「D I C S (ディックス)」発足
10月	女性仮眠室改修 (西署・菊間分署)
12月	広報車 (東分署・菊間分署) 更新整備
令和 6 年 (2024年)	
2月	指揮車 (普通車) (西署) 更新整備 指令車 (普通車) (中央署) 更新整備 高規格救急車 (大島分署) 更新整備
4月	消防職員 8 人を採用する。(実員 2 1 8 人)
令和 7 年 (2025年)	
1月	広報車 (軽四バン) (中央署・大島分署・大三島分署・関前支所) 更新整備
2月	高規格救急車 (菊間分署) 更新整備

2月	女性仮眠室及び男性仮眠室（東分署）を改修
3月	指揮車（普通車）（中央署）更新整備
4月	消防職員 8 人を採用する。（実員 2 1 6 人）

## 今治市の位置及び地勢等

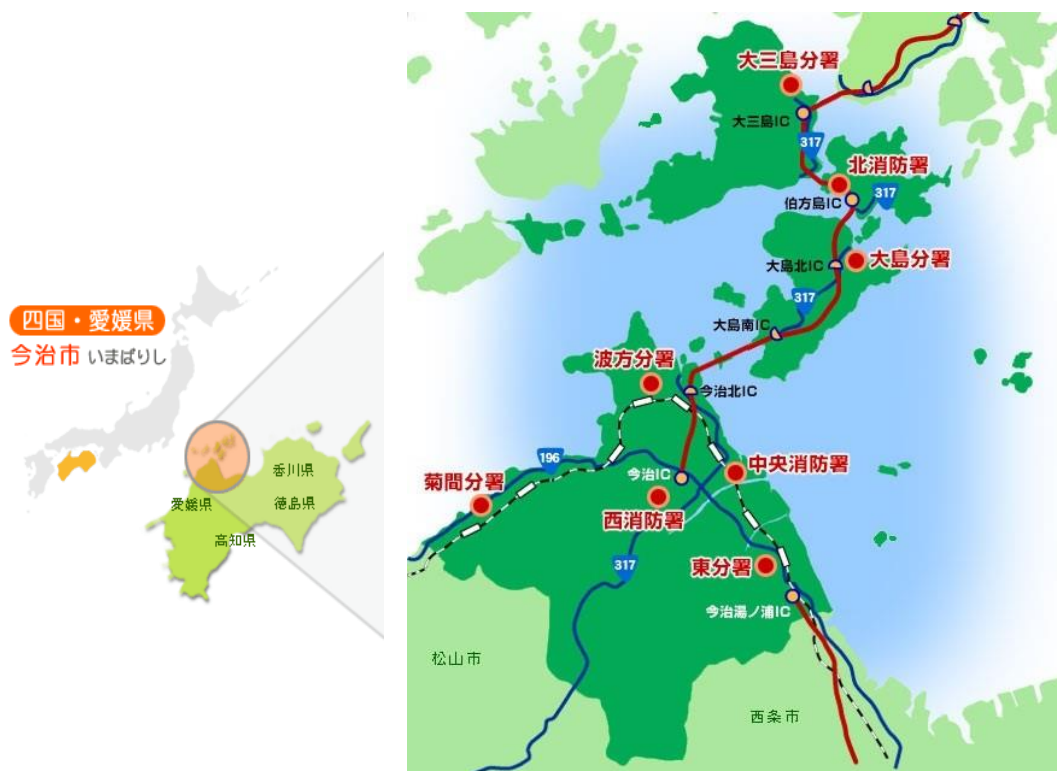
今治市は、愛媛県の北東部・瀬戸内海のほぼ中央部に位置し、高縄半島と、芸予諸島にまたがっており、中心市街地がある平野部や、緑豊かな山間部、そして、瀬戸内しまなみ海道、安芸灘とびしま海道が架かる世界有数の多島美を誇る島しょ部からなる変化に富んだ地勢となっており、瀬戸内海の風光明媚な景観と、大山祇神社や村上海賊の海城址などの歴史遺産を誇る観光都市です。

また、造船・海運・船用産業が集積する世界に冠たる海事都市であり、日本一のタオル産地であって、これら古い歴史を持つ地場の産業群は立派な地域資源のみならず異彩を放つ観光資源でもあります。

## 管内面積人口等（令和7年3月31日現在）

管内面積	人 口			世 帯 数
	男	女	計	
419.21km <sup>2</sup>	70,270人	76,451人	146,721人	76,436世帯

## 管内地図



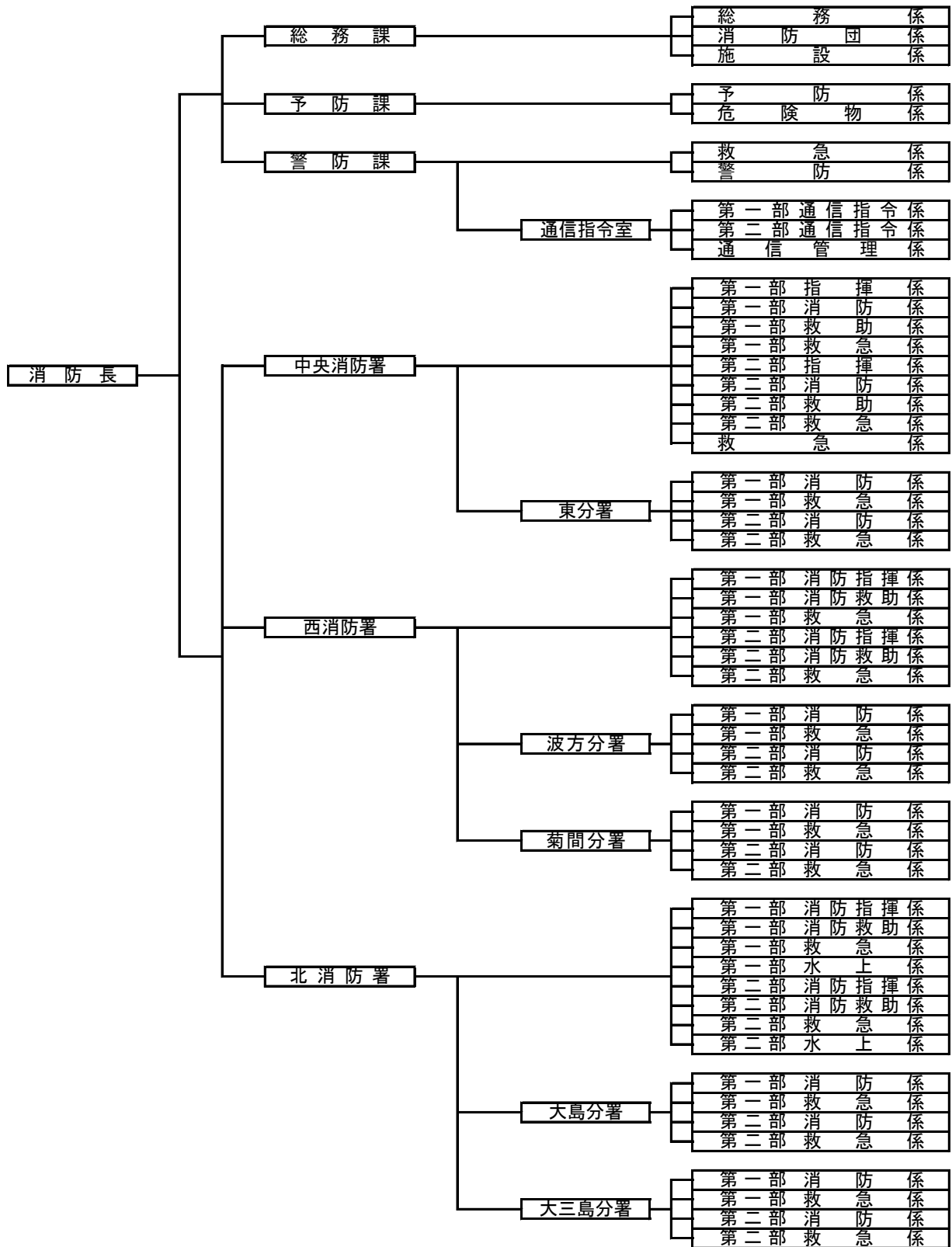
## 消 防 庁 舎

庁舎名	区分	敷地面積	延面積	構 造	建 設 年月日
 <p>消防本部・中央消防署 今治市南宝来町二丁目 1 番地 1</p>		3,405.08 m <sup>2</sup>	4,121.22 m <sup>2</sup>	鉄骨鉄筋コンクリート造 4 階建 (一部 3 階建)	S60. 1. 10  H26. 9. 16 通信指令室 増築
 <p>中央消防署東分署 今治市旦甲 2 6 4 番地 1</p>		1,541.66	463.27	鉄筋コンクリート造 2 階建	H 4. 3. 25
 <p>西消防署 今治市クリエイティブヒルズ 3 番地</p>		1,128.49	752.04	鉄筋コンクリート造 2 階建	H24. 3. 21
 <p>西消防署波方分署 今治市波方町樋口甲 1 5 5 1 番地 1</p>		1,721.21	(庁舎) 418.14  (大型車庫) 250.02	鉄筋コンクリート造 2 階建  鉄骨造	H30. 6. 29  S60. 3. 10 H30. 6. 29 改修

庁舎名	区分	敷地面積	延面積	構 造	建 設 年月日
 <p>西消防署菊間分署 今治市菊間町浜 1 5 0 0 番地 1 7</p>		m <sup>2</sup>  5,304.00	m <sup>2</sup>  786.15	鉄筋コンクリート 造平屋建	H25. 6. 5
 <p>北消防署 今治市伯方町叶浦甲 1 6 6 7 番地 4</p>		4,973.84	801.80	鉄筋コンクリート 造平屋建	H26. 7. 24
 <p>北消防署大島分署 今治市宮窪町宮窪 4 7 6 4 番地 5</p>		519.43	248.45	鉄筋コンクリート 造 2 階建	S63. 7. 19
 <p>北消防署大三島分署 今治市上浦町井口 5 2 8 6 番地</p>		881.67	236.27 (車庫含む)	鉄筋コンクリート 造平屋一部木造建	S55. 4. 23

# 総務

# 消 防 の 組 織 図



## 消 防 本 部 ・ 署 の 事 務 分 掌

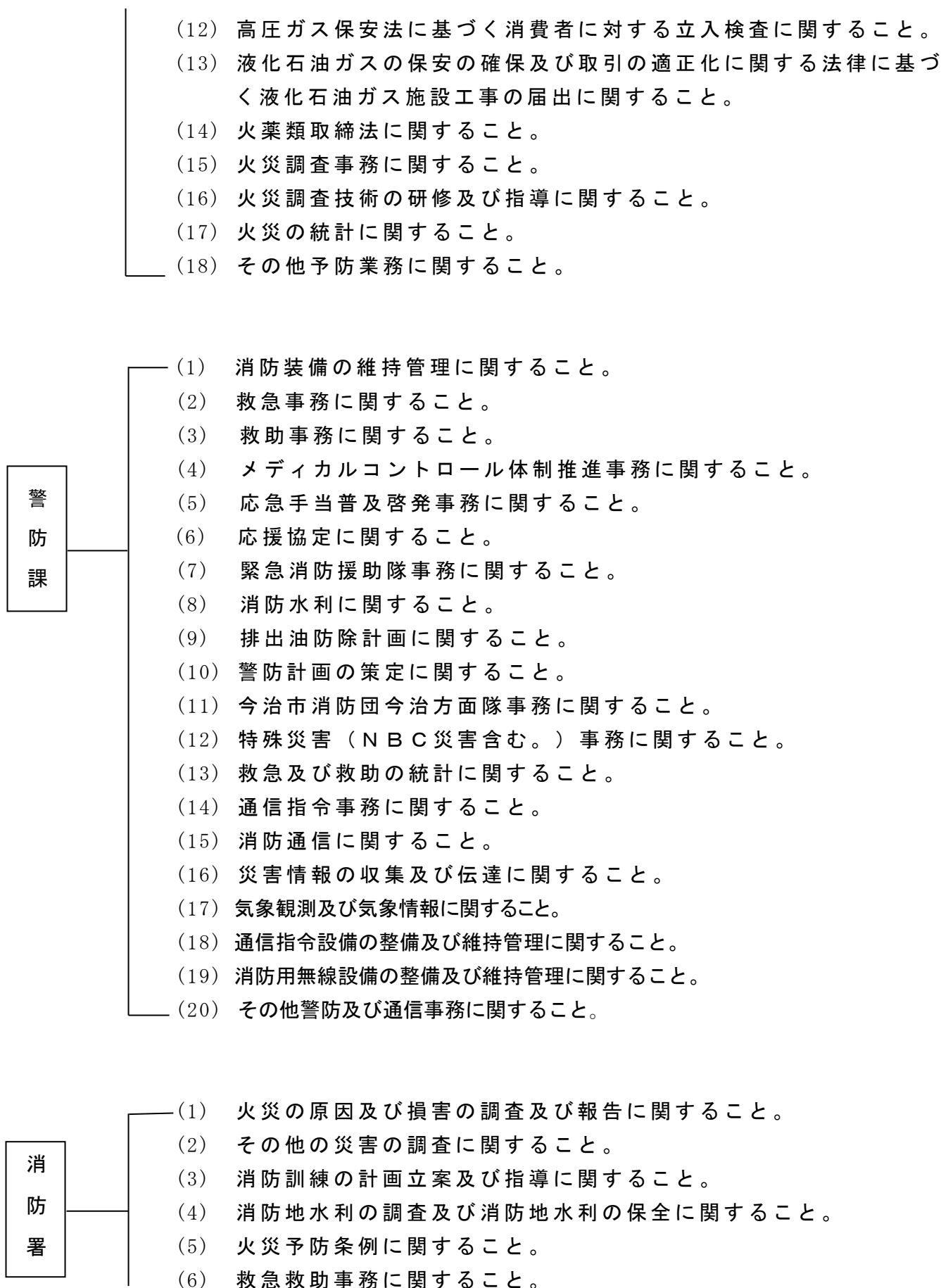
### 総 務 課

- (1) 公印の管理に関する事。
- (2) 組織及び企画に関する事。
- (3) 条例、規則及び規程に関する事。
- (4) 文書の收受及び発送に関する事。
- (5) 儀式及び消防表彰に関する事。
- (6) 消防統計に関する事。
- (7) 職員の服務に関する事。
- (8) 職員の階級に関する事。
- (9) 職員の給与、勤務時間その他の勤務条件に関する事。
- (10) 職員の研修及び教養に関する事。
- (11) 職員の被服貸与品の支給に関する事。
- (12) 職員の安全衛生管理に関する事。
- (13) 職員の福利厚生に関する事。
- (14) 職員の公務災害に関する事。
- (15) 消防職員委員会に関する事。
- (16) 消防施設の維持管理に関する事。
- (17) 財産の取得及び処分の手続並びに管理に関する事。
- (18) 予算及び決算の調整に関する事。
- (19) 消防手数料の徴収に関する事。
- (20) 消防団の組織及び施設の整備に関する事。
- (21) その他消防団事務に関する事。
- (22) 関係諸機関との連絡調整に関する事。
- (23) 職員のハラスメント対策に関する事。

### 予 防 課

- (1) 火災予防の指導及び広報広聴に関する事。
- (2) 防火管理者及び自衛消防隊の育成指導に関する事。
- (3) 危険物製造所等の許可、認可及び検査並びに取締りに関する事。
- (4) 石油コンビナート等災害防止法に基づく届出等に関する事。
- (5) 建築許可等の消防同意事務に関する事。
- (6) 予防査察の総括に関する事。
- (7) 防火対象物の消防用設備等に関する事。
- (8) 防火対象物関係の台帳の整理保管に関する事。
- (9) 火災予防条例に関する事。
- (10) 消防法第9条の3に基づく届出に関する事。
- (11) 住宅防火に関する事。





- (7) 火災、救急、救助計画に関すること。
- (8) 水火災又は地震等の災害防除に関すること。
- (9) 署の庁舎の維持管理に関すること。
- (10) 防火対象物の査察に関すること。
- (11) 防火対象物関係台帳の整理保管に関すること。
- (12) 火災予防思想の普及啓発に関すること。
- (13) 消防用資機材及び機械器具の維持管理に関すること。
- (14) 防火管理者資格取得に関すること。
- (15) 自衛消防隊の育成指導に関すること。
- (16) 部隊の運用管理に関すること。
- (17) 安全管理及び災害に関する情報の収集に関すること。
- (18) その他警防事務に関すること。

## 消 防 費 予 算（令和7年度）

（単位：千円）

款	項	目	事 業 名	予 算 額
消 防 費				3,614,748
	消 防 費			3,614,748
		常備消防費		2,125,347
			職員給与費	1,763,310
			職員厚生・研修費	22,737
			消防総務費	64,363
			消防活動費	52,540
			常備消防施設管理費	202,787
			火災予防対策費	19,610
		非常備消防費		342,005
			消防団等運営費	296,928
			非常備消防設備管理費	45,077
		消防施設整備費		768,696
			非常備消防施設整備費	154,040
			常備消防施設整備費	614,656
		水 防 費		14,173
			水防活動費	11,549
			水防対策費	2,624
		災害対策費		364,527
			災害対策費	345,569
			危機管理費	18,958

## 消 防 費 決 算（令和5年度）

（単位：円）

款	項	目	事 業 名	決 算 額
消 防 費				2,547,753,486
	消 防 費			2,547,753,486
		常備消防費		1,970,850,831
			職員給与費	1,643,993,063
			職員厚生・研修費	13,296,650
			消防総務費	41,997,197
			消防活動費	41,160,964
			常備消防施設管理費	212,652,589
			火災予防対策費	17,750,368
		非常備消防費		305,152,156
			消防団等運営費	268,906,387
			非常備消防設備管理費	36,245,769
		消防施設整備費		143,547,143
			非常備消防施設整備費	76,329,683
			常備消防施設整備費	67,217,460
		水 防 費		27,780,058
			水防活動費	26,604,512
			水防対策費	1,175,546
		災害対策費		100,423,298
			災害対策費	85,246,922
			危機管理費	10,628,161
			防災情報通信システム整備費	4,548,215

## 消 防 職 員 の 配 置 状 況

区 分	計	消 防 吏 員								そ の 他 職 員
		消 防 正 監	消 防 監	消 防 司 令 長	消 防 司 令	吏 消 防 司 令 補	消 防 士 長	消 防 副 士 長	消 防 士	
計	216	1	2	6	35	57	48	19	45	3
消 防 本 部	49	1	2	3	13	11	6	1	9	3
中 央 消 防 署	46			1	4	11	11	9	10	
東 分 署	16				2	4	4	1	5	
西 消 防 署	27			1	4	6	7	1	8	
波 方 分 署	14				2	4	4	1	3	
菊 間 分 署	16				2	4	3	4	3	
北 消 防 署	24			1	4	9	6	2	2	
大 島 分 署	12				2	4	3		3	
大 三 島 分 署	12				2	4	4		2	

## 消 防 職 員 の 勤 務 年 数 調

区 分	計	消 防 吏 員								そ の 他 職 員
		消 防 正 監	消 防 監	消 防 司 令 長	消 防 司 令	吏 消 防 司 令 補	消 防 士 長	消 防 副 士 長	消 防 士	
計	216	1	2	6	35	57	48	19	45	3
5 年 未 満	30	1							26	3
5 年 以 上 ～ 10 年 未 満	38							19	19	
10 年 以 上 ～ 15 年 未 満	43						43			
15 年 以 上 ～ 20 年 未 満	32					27	5			
20 年 以 上 ～ 25 年 未 満	9					9				
25 年 以 上 ～ 30 年 未 満	9				4	5				
30 年 以 上	55		2	6	31	16				

## 消 防 職 員 の 年 齢 調

区 分	計	消 防 吏 員								そ の 他 職 員
		消 防 正 監	消 防 監	消 防 司 令 長	消 防 司 令	消 防 司 令 補	消 防 士 長	消 防 副 士 長	消 防 士	
計	216	1	2	6	35	57	48	19	45	3
18才 ～ 19才	5								5	
20才 ～ 21才	8								8	
22才 ～ 23才	8								8	
24才 ～ 25才	12								12	
26才 ～ 27才	11							4	6	1
28才 ～ 29才	20						7	10	3	
30才 ～ 31才	12						7	2	3	
32才 ～ 33才	14						10	3		1
34才 ～ 35才	10					1	9			
36才 ～ 37才	13					2	11			
38才 ～ 39才	12					9	3			
40才 ～ 41才	11					10	1			
42才 ～ 43才	7					7				
44才 ～ 45才	2					2				
46才 ～ 47才	6					6				
48才 ～ 49才	3					3				
50才 ～ 51才	9				2	7				
52才 ～ 53才	25				18	6				1
54才 ～ 55才	6			1	5					
56才 ～ 57才	11		1	2	8					
58才 ～ 59才	7	1	1	3	2					
60才 ～	4					4				

## 消 防 職 員 の 研 修 状 況（過去５年間）

区 分			2	3	4	5	6
計			41	35	47	18	37
消 防 大 学 校	総 合 教 育	幹 部 科	1		1		1
		新 任 消 防 長 ・ 学 校 長 科			1		
	専 科 教 育	警 防 科		1			
		救 助 科		1			
		救 急 科			1		
		予 防 科	1				
		危 険 物 科			1		
		火 災 調 査 科	1				
	その他	予防査察マネジメントコース					
		女 性 活 躍 推 進 コ ー ス		1			
消 防 学 校	愛媛県	初 任 教 育	6	4	7	4	7
		幹 部 教 育					
		初 級 幹 部 科					
		警 防 科	3	3	3		3
		予 防 査 察 科	2	3	3		3
		火 災 調 査 科	3	2	3		3
		救 急 科	8	3	5	4	3
		救 助 科	1	2	2		2
		無 線 通 信 研 修	6	4	7	4	7
		地 震 体 験 車 操 作 員 研 修			4		
		大 規 模 災 害 対 策 研 修	3	3	2		
		実火災体験型訓練施設研修	4	5	2	4	4
	香川県	専 科 教 育			1		1
	山口県	特 別 教 育			1		
	広島県	幹 部 教 育		1			
	岡山県	幹 部 教 育			1		1
救 急 救 命 士 養 成 研 修			( 東 京 )	1	1	1	1
			( 九 州 )	1	2	1	1
			( 広 島 )				

## 消 防 職 員 の 資 格 取 得 状 況

区 分	人数	区 分	人数
大 型 自 動 車（第1種）	184	アマチュア無線技士（4級）	6
“ （第2種）	1	予 防 技 術 資 格 者	9
大 型 特 殊 自 動 車（第1種）	5	消 防 設 備 士（甲種）	1
中 型 自 動 車（第1種）	3	“ （乙種）	3
中 型 自 動 車(8t 限 定)（第1種）	9	火 薬 類 取 扱 主 任 者（甲種）	2
準 中 型 自 動 車（第1種）	6	高 圧 ガ ス（丙種化学特別）	3
普 通 自 動 車（第1種）	4	危 険 物 取 扱 者（甲種）	2
自 動 二 輪 車	71	“ （乙種）	20
け ん 引（第1種）	4	“ （丙種）	2
小 型 船 舶 操 縦 士	86	酸 素 欠 乏 危 険 作 業 主 任 者	2
レーダー級海上特殊無線技士	16	ガ ス 溶 接 技 能 講 習 修 了 者	6
潜 水 士	76	特 定 化 学 物 質 等 作 業 主 任 者	2
救 急 救 命 士	57	有 機 溶 剤 作 業 主 任 者	2
小 型 移 動 式 ク レ ー ン	80	衛 生 管 理 者	4
玉 掛 技 能 講 習 修 了 者	82	自 動 車 整 備 士（2級ガソリン）	2
無 人 航 空 機 技 能 認 定	11	“ （3級ガソリン）	1
無 人 航 空 機 安 全 管 理 者	11		
二 等 無 人 航 空 機 操 縦 者	6		
陸上特殊無線（2級・3級）	199		

予 防



# 防 火 対 象 物 数 及 び 立 入 検 査 実 施 状 況

区 分			対 象 物 数	立 入 検 査 数
計			6,575	1,089
1	イ	観 覧 場 ・ 劇 場	17	1
	ロ	公 会 堂 ・ 集 会 場	136	23
2	イ	キ ャ バ レ ー 等	1	
	ロ	遊 技 場 等	10	4
	ハ	性 風 俗 施 設		
	ニ	カ ラ オ ケ ボ ッ ク ス 等	3	
3	イ	料 理 店 等		
	ロ	飲 食 店 等	144	35
4			物 品 販 売 店 舗 等	281 37
5	イ	旅 館 ・ ホ テ ル 等	79	121
	ロ	共 同 住 宅 等	1,259	18
6	イ	(1) 病 院 ( 特 定 診 療 科 目 )	14	12
		(2) 有 床 診 療 所 ( 特 定 診 療 科 目 )	7	5
		(3) (1) ・ (2) 以 外 の 病 院 ・ 有 床 診 療 所 等	23	15
		(4) 無 床 診 療 所 等	70	7
	ロ	(1) 養 護 老 人 ホ ー ム 等 (自 力 避 難 困 難 者 入 所 施 設)	87	75
		(2) 救 護 施 設		
		(3) 乳 児 院		
		(4) 障 害 児 入 所 施 設		
		(5) 障 害 者 支 援 施 設 (自 力 避 難 困 難 者 入 所 施 設)	6	2
	ハ	(1) 老 人 デ イ サ ー ビ ス セ ン タ ー 等	31	12
		(2) 更 生 施 設		
		(3) 助 産 施 設 ・ 保 育 所 等	42	16
		(4) 児 童 発 達 支 援 セ ン タ ー 等	16	5
		(5) 障 害 者 支 援 施 設 等	48	21
	ニ	幼 稚 園 等	23	11
7			学 校 等	218 36
8			図 書 館 等	27
9	イ	熱 気 浴 場 等	1	1
	ロ	公 衆 浴 場	8	1
10			車 両 等 停 車 場	1
11			神 社 ・ 寺 院 等	110 22
12	イ	工 場 ・ 作 業 場	1,031	152
	ロ	テ レ ビ ス タ ジ オ		
13	イ	駐 車 場 ・ 車 庫	101	16
	ロ	航 空 機 等 の 格 納 庫		
14			倉 庫	866 125
15			上 記 以 外 の 事 業 所	940 139
16	イ	複 合 ( 特 定 用 途 を 含 む )	505	113
	ロ	複 合 ( イ に 掲 げ る も の を 除 く )	455	64
17			重 要 文 化 財 等	9
18			ア ー ケ ー ド	6

# 建築同意・通知件数（過去10年間）

区 分	計		新 築	増 築	そ の 他	消 防 設 備
						対 象 物
平成27年度	同 意	255	214	35	6	102
	通 知	483				
	計	738				
平成28年度	同 意	239	183	32	24	103
	通 知	404				
	計	643				
平成29年度	同 意	212	173	22	17	112
	通 知	460				
	計	672				
平成30年度	同 意	204	152	29	23	93
	通 知	463				
	計	667				
令和元年度	同 意	211	172	16	23	98
	通 知	524				
	計	735				
令和2年度	同 意	201	154	11	36	73
	通 知	457				
	計	658				
令和3年度	同 意	154	129	12	13	78
	通 知	528				
	計	682				
令和4年度	同 意	137	102	13	22	63
	通 知	423				
	計	560				
令和5年度	同 意	147	112	21	14	82
	通 知	345				
	計	492				
令和6年度	同 意	134	104	17	13	54
	通 知	297				
	計	431				

※ 同意件数には計画通知を含む。

# 消 防 用 設 備 等 点 検 報 告 状 況

区 分			点検を要する 防火対象物数	点検報告数	報告率 (%)
計			6,552	3,835	58.5
1	イ	観 覧 場 ・ 劇 場	17	11	64.7
	ロ	公 会 堂 ・ 集 会 場	144	91	63.2
2	イ	キ ャ バ レ ー 等	1		
	ロ	遊 技 場 等	10	7	70.0
	ハ	性 風 俗 施 設			
	ニ	カ ラ オ ケ ボ ッ ク ス 等	3		
3	イ	料 理 店 等			
	ロ	飲 食 店 等	191	68	35.6
4		物 品 販 売 店 舗 等	291	165	56.7
5	イ	旅 館 ・ ホ テ ル 等	152	76	50.0
	ロ	共 同 住 宅 等	1,244	906	72.8
6	イ	(1) 病 院 ( 特 定 診 療 科 目 )	14	9	64.3
		(2) 有 床 診 療 所 ( 特 定 診 療 科 目 )	7	6	85.7
		(3) (1) ・ (2) 以 外 の 病 院 ・ 有 床 診 療 所 等	23	18	78.3
		(4) 無 床 診 療 所 等	75	43	57.3
	ロ	(1) 養 護 老 人 ホ ー ム 等 ( 自 力 避 難 困 難 者 入 所 施 設 )	86	67	77.9
		(2) 救 護 施 設			
		(3) 乳 児 院			
		(4) 障 害 児 入 所 施 設			
		(5) 障 害 者 支 援 施 設 ( 自 力 避 難 困 難 者 入 所 施 設 )	6	5	83.3
	ハ	(1) 老 人 デ イ サ ー ビ ス セ ン タ ー 等	36	22	61.1
		(2) 更 生 施 設			
		(3) 助 産 施 設 ・ 保 育 所 等	52	34	65.4
		(4) 児 童 発 達 支 援 セ ン タ ー 等	33	11	33.3
		(5) 障 害 者 支 援 施 設 等	67	36	53.7
	ニ	幼 稚 園 等	23	12	52.2
7		学 校 等	215	194	90.2
8		図 書 館 等	22	20	90.9
9	イ	熱 気 浴 場 等	2	1	50.0
	ロ	公 衆 浴 場	8	7	87.5
10		車 両 等 停 車 場	1	1	100.0
11		神 社 ・ 寺 院 等	90	53	58.9
12	イ	工 場 ・ 作 業 場	1,021	524	51.3
	ロ	テ レ ビ ス タ ジ オ			
13	イ	駐 車 場 ・ 車 庫	103	59	57.3
	ロ	航 空 機 等 の 格 納 庫			
14		倉 庫	865	493	57.0
15		上 記 以 外 の 事 業 所	846	542	64.1
16	イ	複 合 ( 特 定 を 含 む )	510	194	38.0
	ロ	複 合 ( 特 定 を 除 く )	385	160	41.6
17		重 要 文 化 財 等	3		
18		ア ー ケ ー ド	6		

## 消 防 用 設 備 等 着 工・設 置 届 出 状 況

区 分	計
消 防 用 設 備 等 着 工 届	231
消 防 用 設 備 等 設 置 届	425

## 防 火 対 象 物 点 検・防 災 管 理 点 検 報 告 状 況

区 分			対象物数		点検実施数		特例認定数		割合 (%)	
計			防火	防災	防火	防災	防火	防災	防火	防災
			215	11	107	9	16	0	57	82
1	イ	観 覧 場 ・ 劇 場	4		2				50	
	ロ	公 会 堂 ・ 集 会 場	31		23		1		77	
2	ロ	遊 技 場 等	5		2		3		100	
3	ロ	飲 食 店 等	13		2				15	
4		物 品 販 売 店 舗 等	49		22		3		51	
5	イ	旅 館 ・ ホ テ ル 等	16		3		1		25	
6	イ	(1) 病 院 ( 特 定 診 療 科 目 )	4		3				75	
		(2) 有 床 診 療 所 ( 特 定 診 療 科 目 )	1		1				100	
		(3) (1)・(2) 以 外 の 病 院 ・ 有 床 診 療 所 等	7		4		1		71	
		(4) 無 床 診 療 所 等								
	ロ	(1) 養 護 老 人 ホ ー ム 等 ( 自 力 避 難 困 難 者 入 所 施 設 )	4		3				75	
		(2) 救 護 施 設								
		(3) 乳 児 院								
		(4) 障 害 児 入 所 施 設								
		(5) 障 害 者 支 援 施 設 ( 自 力 避 難 困 難 者 入 所 施 設 )								
	ハ	(1) 老 人 デ イ サ ー ビ ス セ ン タ ー 等								
		(2) 更 生 施 設								
		(3) 助 産 施 設 ・ 保 育 所 等	3				1		33	
		(4) 児 童 発 達 支 援 セ ン タ ー 等								
		(5) 障 害 者 支 援 施 設 等	3		3				100	
	ニ	幼 稚 園 等	1		1				100	
7		学 校 等		1						
9	イ	熱 気 浴 場 等	1							
12	イ	工 場 ・ 作 業 所		1		1				100
16	イ	複 合 ( 特 定 を 含 む )	73	7	38	7	6		60	100
16	ロ	複 合 ( 特 定 を 含 ま な い )		2		1				50

# 防火・防災管理者選任・消防計画届出状況

区 分			防火管理 対象物数		防火管理者 選 任 届		消防計画 届 出		防災管理 対象物数		防災管理者 選 任 届		消防計画 届 出	
計			甲	乙	甲	乙	甲	乙	甲		甲		甲	
			1,124	219	1,025	191	1,011	180	11		11		11	
1	イ	観 覧 場 ・ 劇 場	4		4		4							
	ロ	公 会 堂 ・ 集 会 場	53	17	47	15	46	15						
2	イ	キ ャ バ レ ー 等	1		1									
	ロ	遊 技 場 等	8		8		8							
	ハ	性 風 俗 施 設												
	ニ	カ ラ オ ケ ボ ッ ク ス 等	1		1		1							
3	イ	料 理 店 等												
	ロ	飲 食 店 等	41	67	33	58	30	51						
4		物 品 販 売 店 舗 等	147	60	131	52	128	48						
5	イ	旅 館 ・ ホ テ ル 等	41	3	40	2	40	2						
	ロ	共 同 住 宅 等	125		111		111							
6	イ	(1) 病 院 ( 特 定 診 療 科 目 )	9		9		9							
		(2) 有 床 診 療 所 ( 特 定 診 療 科 目 )	5		5		5							
		(3) (1)・(2)以外 有 床 診 療 所 等	17		17		17							
		(4) 無 床 診 療 所 等	8	2	8	2	8	2						
	ロ	(1) 養 護 老 人 ホ ー ム 等 ( 自 力 避 難 困 難 者 入 所 施 設 )	61		61		61							
		(2) 救 護 施 設												
		(3) 乳 児 院												
		(4) 障 害 児 入 所 施 設												
		(5) 障 害 者 支 援 施 設 ( 自 力 避 難 困 難 者 入 所 施 設 )	2		2		2							
	ハ	(1) 老 人 デ イ サ ー ビ ス セ ン タ ー 等	15	2	15	2	15	2						
		(2) 更 生 施 設												
		(3) 助 産 施 設 ・ 保 育 所 等	34	2	34	2	34	2						
		(4) 児 童 発 達 支 援 セ ン タ ー 等	4		4		4							
		(5) 障 害 者 支 援 施 設 等	13	2	12	2	12	2						
	ニ	幼 稚 園 等	11		11		11							
7		学 校 等	58	1	57	1	57	1	1		1		1	
8		図 書 館 等	12	1	12	1	12	1						
9	イ	熱 気 浴 場 等	1		1		1							
	ロ	公 衆 浴 場	4	1	4	1	4	1						
10		車 両 等 停 車 場												
11		神 社 ・ 寺 院 等	30	9	25	8	25	8						
12	イ	工 場 ・ 作 業 場	37		36		35		2		2		2	
	ロ	テ レ ビ ス タ ジ オ												
13	イ	駐 車 場 ・ 車 庫												
	ロ	航 空 機 等 の 格 納 庫												
14		倉 庫	5		5		5							
15		上 記 以 外 の 事 業 所	83	25	73	23	73	23						
16	イ	複 合 ( 特 定 を 含 む )	244	23	215	18	212	18	7		7		7	
	ロ	複 合 ( 特 定 を 除 く )	50	4	43	4	41	4	1		1		1	
17		重 要 文 化 財 等												
18		ア ー ケ ー ド												

# 中高層建築物業態別現況

区 分			計	3階	4階	5階	6階	7階	8階	9階	10階	11階 以上
計			1,844	1,012	474	190	80	36	14	12	12	14
1	イ	観 覧 場 ・ 劇 場	2		2							
	ロ	公 会 堂 ・ 集 会 場	8	6	1		1					
2	イ	キ ャ バ レ ー 等	1			1						
	ロ	遊 技 場 等	1		1							
	ハ	性 風 俗 施 設										
	二	カ ラ オ ケ ボ ッ ク ス 等	1			1						
3	イ	料 理 店 等										
	ロ	飲 食 店 等	32	16	5	5	6					
4		物 品 販 売 店 舗 等	21	15	3	3						
5	イ	旅 館 ・ ホ テ ル 等	47	23	5	5	3	3	3	3	1	1
	ロ	共 同 住 宅 等	550	265	147	73	20	15	6	5	8	11
6	イ	(1) 病 院 ( 特 定 診 療 科 目 )	13	1	6	3	3					
		(2) 有 床 診 療 所 ( 特 定 診 療 科 目 )	5	3	1	1						
		(3) (1) ・ (2) 以 外 の 病 院 ・ 有 床 診 療 所 等	18	5	6	4	3					
		(4) 無 床 診 療 所 等	19	13	5	1						
	ロ	(1) 養 護 老 人 ホ ー ム 等 ( 自 力 避 難 困 難 者 入 所 施 設 )	31	12	7	8	3	1				
		(2) 救 護 施 設										
		(3) 乳 児 院										
		(4) 障 害 児 入 所 施 設										
		(5) 障 害 者 支 援 施 設 ( 自 力 避 難 困 難 者 入 所 施 設 )										
	ハ	(1) 老 人 デ イ サービス セ ン タ ー 等	1	1								
		(2) 更 生 施 設										
		(3) 助 産 施 設 ・ 保 育 所 等	3	2	1							
		(4) 児 童 発 達 支 援 セ ン タ ー 等	1	1								
		(5) 障 害 者 支 援 施 設 等	7	7								
	二	幼 稚 園 等	1	1								
7		学 校 等	94	48	44	1		1				
8		図 書 館 等	7	3	3		1					
9	イ	熱 気 浴 場 等	1			1						
	ロ	公 衆 浴 場	1			1						
10		車 両 等 停 車 場										
11		神 社 ・ 寺 院 等	8	7		1						
12	イ	工 場 ・ 作 業 場	121	94	15	8	3	1				
	ロ	テ レ ビ ス タ ジ オ										
13	イ	駐 車 場 ・ 車 庫	5	3	1	1						
	ロ	航 空 機 等 の 格 納 庫										
14		倉 庫	89	74	7	5	2	1				
15		上 記 以 外 の 事 業 所	196	120	50	9	10	3	2	1		1
16	イ	複 合 ( 特 定 を 含 む )	315	153	89	40	19	8	2	1	2	1
	ロ	複 合 ( 特 定 を 除 く )	245	139	75	18	6	3	1	2	1	
17		重 要 文 化 財 等										
18		ア ー ケ ー ド										

# 危険物規制事務調査（月別）

区 分	計	4 月	5 月	6 月	7 月	8 月	9 月	10 月	11 月	12 月	1 月	2 月	3 月
計	770	46	44	87	53	47	70	66	42	117	49	110	39
設 置 許 可	2					1				1			
変 更 許 可	185	6	12	19	11	9	15	21	11	35	14	26	6
設置完成検査	2						1			1			
変更完成検査	162	9	7	7	16	8	19	12	9	16	6	42	11
水 圧 検 査	3			1					2				
水 張 検 査	6	1	1			2		1			1		
溶 接 部 検 査	5	2			1	1				1			
基礎地盤検査													
保 安 検 査	6				1			1		3			1
仮貯蔵・仮取扱	38	3	6	3	2	4	1		1	3	7	7	1
仮 使 用	138	5	7	18	10	7	13	18	4	18	12	21	5
種類数量変更届	10					5	1			2			2
変 更 工 事 届	120	4	7	13	4	9	14	10	11	25	6	10	7
そ の 他 変 更 届	48	7	1	18	1	1	2	2	3	6	3	3	1
廃 止 届	11	3	1		1		2		1	2		1	
休 止 ・ 再 開 届	1									1			
予 防 規 程	8	1		6				1					
保安監督者 選 解 任 届	23	4	2	1	6		2			3			5
保安統括管理者 選 解 任 届	2	1		1									

## 危険物施設状況の推移

		2 年度	3 年度	4 年度	5 年度	6 年度	前年度比較増減 (△は減を示す)
計		710	712	718	715	710	△ 5
製 造 所		6	6	6	6	6	0
屋 内 貯 蔵 所		77	80	82	82	83	1
屋 外 タ ン ク 貯 蔵 所		170	166	165	164	164	0
屋 内 タ ン ク 貯 蔵 所		30	30	27	25	25	0
地 下 タ ン ク 貯 蔵 所		69	70	72	70	69	△ 1
簡 易 タ ン ク 貯 蔵 所		10	10	11	11	11	0
移 動 タ ン ク 貯 蔵 所		121	125	129	131	132	1
屋 外 貯 蔵 所		7	7	7	7	7	0
給油取扱所	営 業 用	95	94	93	93	90	△ 3
	自 家 用	25	26	26	26	25	△ 1
販売取扱所	第 1 種	4	4	4	4	4	0
	第 2 種	6	6	6	6	6	0
移 送 取 扱 所		11	11	11	11	11	0
一 般 取 扱 所		79	77	79	79	77	△ 2



# 消 防 訓 練 ・ 防 火 講 演 実 施 状 況

区 分			訓練計画 報 告	訓練実施 報 告	訓 練 講 評	消 防 教室・見学	水消火器 貸出本数	参 加 人 員
計			755	887	20	41	611	35,719
1	イ	観 覧 場 ・ 劇 場	6	5			10	26
	ロ	公 会 堂 ・ 集 会 場	39	41			50	479
2	イ	キ ャ バ レ ー 等						
	ロ	遊 技 場 等	12	12			4	70
	ハ	性 風 俗 施 設						
	ニ	カ ラ オ ケ ボ ッ ク ス 等					2	
3	イ	料 理 店 等						
	ロ	飲 食 店 等	20	19			2	102
4		物 品 販 売 店 舗 等	111	110			5	979
5	イ	旅 館 ・ ホ テ ル 等	23	31			4	207
	ロ	共 同 住 宅 等	17	18			14	293
6	イ	(1) 病 院 ( 特 定 診 療 科 目 )	13	14	2		3	448
		(2) 有 床 診 療 科 目 所 ( 特 定 診 療 科 目 )	2	7				118
		(3) (1)・(2) 以 外 の 病 院 ・ 有 床 診 療 所 等	21	24			48	881
		(4) 無 床 診 療 所 等	4	12				160
	ロ	(1) 養 護 老 人 ホ ー ム 等 ( 自 力 避 難 困 難 者 入 所 施 設 )	84	104			70	3,295
		(2) 救 護 施 設						
		(3) 乳 児 院						
		(4) 障 害 児 入 所 施 設						
		(5) 障 害 者 支 援 施 設 ( 自 力 避 難 困 難 者 入 所 施 設 )	6	6			20	280
	ハ	(1) 老 人 デ ィ サ ー ビ ス セ ン タ ー 等	27	33	1		33	801
		(2) 更 生 施 設						
		(3) 助 産 施 設 ・ 保 育 所 等	55	59	1	4	21	5,590
		(4) 児 童 発 達 支 援 セ ン タ ー 等	18	23		6	20	903
		(5) 障 害 者 支 援 施 設 等	33	44			20	891
	ニ	幼 稚 園 等	9	10		7	21	1,914
7		学 校 等	23	27	7	21	77	8,034
8		図 書 館 等	5	7				63
9	イ	熱 気 浴 場 等						
	ロ	公 衆 浴 場	1	2				17
10		車 両 等 停 車 場						
11		神 社 ・ 寺 院 等	1	5			8	286
12	イ	工 場 ・ 作 業 場	16	21	3		61	2,148
	ロ	テ レ ビ ス タ ジ オ						
13	イ	駐 車 場 ・ 車 庫						
	ロ	航 空 機 等 の 格 納 庫						
14		倉 庫						
15		上 記 以 外 の 事 業 所	28	37	5		59	594
16	イ	複 合 ( 特 定 を 含 む )	174	196	1		27	6,040
	ロ	複 合 ( 特 定 を 除 く )	7	20			11	1,100
17		重 要 文 化 財 等						
18		ア ー ケ ー ド						
そ の 他						3	21	

## 条 例 関 係 諸 届 の 処 理 状 況 (月別)

区 分	4月	5月	6月	7月	8月	9月	10月	11月	12月	1月	2月	3月	計
計	41	31	13	37	43	25	65	63	54	45	48	53	518
防 火 対 象 物 使 用 開 始 届	9	13	7	16	9	8	21	20	15	15	17	23	173
炉 の 設 置 届													
ボ イ ラ ー の 設 置 届		2			3			1	1	1	1	9	18
給 湯 湯 沸 設 備 の 設 置 届	1				1			1	9	1	14		27
厨 房 設 備 の 設 置 届													
温 風 暖 房 機 の 設 置 届													
乾 燥 設 備 の 設 置 届													
サ ウ ナ 設 備 の 設 置 届				3					2			2	7
ヒートポンプ冷暖房機の設置届	1					2							3
火花を生じる設備の設置届													
発 電 設 備 の 設 置 届	1		1	2	3						1		8
蓄 電 池 設 備 の 設 置 届			1		5	1		3	2	2		1	15
変 電 設 備 の 設 置 届	3	1	1	2	3	1	8	10	6	3	2	1	41
ネオン管灯設備の設置届													
水素ガスを充填する気球の届													
火災とまぎらわしい煙等を発生する行為の届		1		1	1	2	2	4	1		2	2	16
煙 火 の 打 上 げ 等 の 届	4	3	1	2	5		2		2	2			21
道 路 工 事 届	1				1	1	2	1	2	2			10
少量危険物等の貯蔵取扱届		3		1	2	3		3	1	1	1	2	17
液化石油ガスの貯蔵取扱届	10	5		5	7	2		3	5	6	2	4	49
指定可燃物の貯蔵取扱届			1							1			2
禁止行為の解除承認申請	9	3	1	1			1					3	18
露 店 等 の 開 設 届 出 書	2			4	3	5	29	17	8	11	8	6	93

警 防

# 消防通信指令システム概要



消防本部無線基地局



無線中継基地局

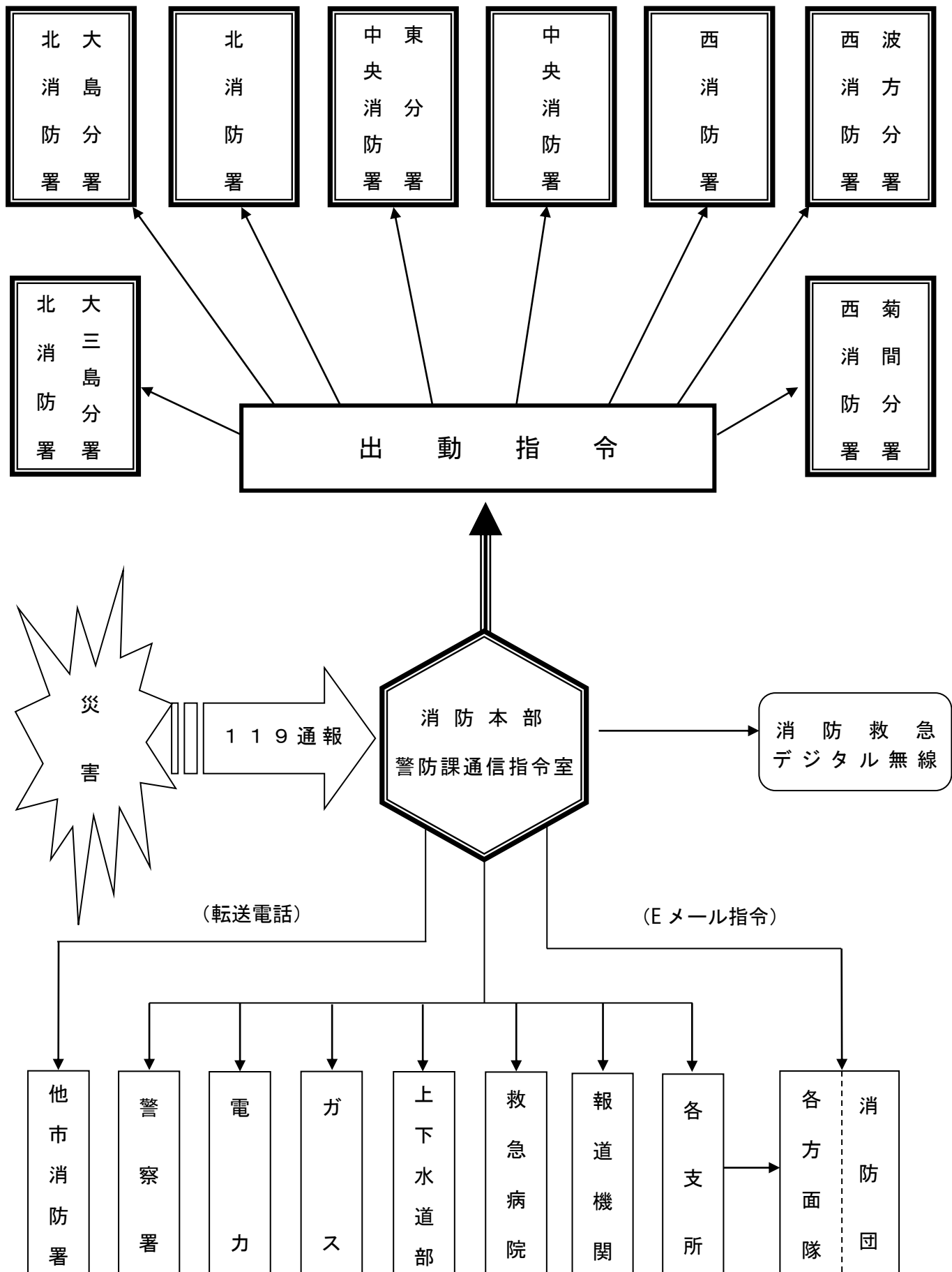


無線移動局

## Ⅱ 型 指 令 装 置

名 称	容 量	実 装 容 量	摘 要
119 受 付 回 線	5 6	5 0	
指 令 回 線	1 6	8	
加 入 回 線	4	2	
専 用 回 線	3 8	6	
無 線 チ ャ ン ネ ル	1 6	8	共通波 4 C H 活動波 4 C H
有 無 線 接 続 回 路	1 6	1	
病 院 呼 出 回 路	5 0 0	5 0 0	ワンタッチ 5 0 0
録 音 回 路	1 6	7	
庁 内 放 送 回 路	1	1	
交 換 機 内 線 回 路	4	2	
扱 者 回 路	3	3	

# 出 動 指 令 連 絡 系 統 図



# 通 信 設 備

区 分			通 信 指 令 室	中央消防署		西消防署			北消防署			計
				中央 消防 署	東 分 署	西 消 防 署	波 方 分 署	菊 間 分 署	北 消 防 署	大 島 分 署	大 三 島 分 署	
消 防 救 急 通 信 指 令 台 ( 消 防 指 揮 台 含 む )			4									4
消 防 無 線	無 線 統 制 台		1									1
	遠 隔 制 御 装 置		4			1			1			6
	多重無線	固 定 局 (市防災無線共用)	消 防 本 部 ・ 大 深 山 中 継 所 ・ 鷲 ヲ 頭 山 中 継 所								3	
	デ ジ タ ル 無 線	基 地 局	今治消防・今治消防西・今治消防北・今治消防水ヶ峠 (消防本部・大深山中継所・鷲ヶ頭山・水ヶ峠トンネル)								4	
		卓 上 型 (陸上移動局)			1	1	1	1	1	1	1	7
		車 載 型 (陸上移動局)		21	3	6	5	5	8	3	3	54
		携 帯 型 (陸上移動局)		12	1	3	1	1	2	1	1	22
	署活系無線	携 帯 型 (陸上移動局)		25	5	8	5	5	8	4	4	64
防災相 互通信 用無線	防災相互波	デジタル車載型実装 (陸上移動局)		5	2	4	3	2	5	2	2	25
		携 帯 型 (陸上移動局)		3	1	3	3	3	2	1	1	17
有 線	専 用 線	指 令 回 線		1	1	1	1	1	1	1	1	8
		1 1 9 番 回 線	41	集 線 式 ( 2 回 線 )								41
		警 察 直 通	1									1
		そ の 他 連 絡 用	5									5
電 話	加 入	業 務 用 ( 回 線 数 )		10	1	1	1	1	1	1	1	17
		災害等情報案内装置	2	火 災 用 27 回 線 、 救 急 用 5 回 線								2
	電 話 機 ( 台 数 )		7	55	2	5	2	2	9	2	2	86
駆 け 込 み 通 報 装 置				1	1	1	1	1	1	1	1	8
放 送 設 備				1	1	1	1	1	1	1	1	8
E メ ー ル 指 令 装 置			2									2
F A X 1 1 9 受 信 装 置			1									1
NET119 緊 急 通 報 シ ス テ ム			1									1
映 像 通 報 シ ス テ ム			1									1

# 消 防 車 両 配 備 状 況

所属	号車	登録番号	種 別	車 種	登録年月日	定員 (人)	排気量 (cc)	総重量 (k g)	長 さ (mm)	幅 (mm)	高 さ (mm)
中 央 消 防 署	1	800す9932	高規格救急自動車	日産	R4.1.27	7	2,480	3,245	5,330	1,880	2,490
	2	800す2695	消防ポンプ自動車	日野	H21.10.2	6	4,000	6,440	5,750	1,890	2,950
	5	830さ845	はしご付消防ポンプ自動車	日野	H12.3.3	6	20,780	20,460	10,650	2,490	3,540
	6	800は5329	救助工作車	日野	H19.3.22	6	7,680	12,650	7,600	2,490	3,400
	8	800す8238	広報車	トヨタ	H31.3.4	5	1,980	2,095	4,720	1,690	1,980
	10	800す5871	高規格救急自動車	トヨタ	H27.3.9	7	2,690	3,135	5,640	1,890	2,490
	11	800は6356	水槽付消防ポンプ自動車	日野	R4.3.23	6	5,120	11,490	7,140	2,310	3,050
	12	800す6345	高規格救急自動車	トヨタ	H28.2.24	7	2,690	3,235	5,650	1,890	2,490
	13	800は6417	水槽付消防ポンプ自動車	いすゞ	R5.3.16	6	5,190	10,120	6,300	2,320	2,470
	14	800す2779	水難救助資機材搬送車及び支援車	日野	H21.11.17	9	4,000	5,615	6,400	2,030	3,060
	15	800す4681	資機材搬送車	日野	H25.3.11	3	4,000	5,985	5,990	1,870	2,720
	50	800せ1065	広報車（指令車）	日産	R6.1.15	8	2,480	2,500	4,960	1,850	1,980
	52	800せ1638	指揮車	日産	R7.3.6	5	2,430	2,815	5,240	1,690	2,500
	53	880あ3159	広報車	ダイハツ	R6.12.17	4	650	1,400	3,390	1,470	1,980
	55	100す4005	広報車	日産	H22.1.29	9	2,480	3,125	4,990	1,690	2,280
	56	880あ1294	広報車	日産	H24.12.25	4	650	1,390	3,390	1,470	1,960
	57	880あ3160	広報車	ダイハツ	R6.12.17	4	650	1,410	3,390	1,470	1,990
	58	800す9438	人員搬送車	日野	R3.3.8	29	4,000	5,555	6,990	2,080	2,800
			小型動力ポンプ	芝浦	H9.6.20		612	89	630	570	800
中 央 東 消 分 防 署	16	800は6229	小型動力ポンプ付水槽	いすゞ	R2.6.12	2	7,790	19,770	8,600	2,490	3,100
	20	880あ3028	広報車	日産	R5.12.6	4	650	1,340	3,390	1,470	1,960
	21	800す6681	高規格救急自動車	トヨタ	H28.9.21	7	2,690	3,245	5,620	1,890	2,490
	22	800す2331	消防ポンプ自動車	日野	H21.3.10	5	4,000	6,225	5,720	1,880	2,940

燃 料	機装メーカー	ポンプ 規格	放水量	放水口	タンク 容 量 (ℓ)	種類	全伸 長高 (m)	備 考
ガ ソ リ ン	愛 媛 日 産 自 動 車 (株)							高規格(4WD)・ドライブレコーダー
軽 油	(株) モリタ	A-2	2,000 ℓ/min以上	4口	600	水		CD- I 型キャフス装置付・ドライブレコーダー
軽 油	(株) モリタ	A-2	2,000 ℓ/min以上	2口			35	30m級・ドライブレコーダー
軽 油	(株) モリタ							Ⅱ型ウインチ・クレーン装備(4WD)・ドライブレコーダー
ガ ソ リ ン	新日本ライフ テック(株)							(普通)・ドライブレコーダー
ガ ソ リ ン	トヨタテクノ クラフト(株)							高規格・ドライブレコーダー
軽 油	(株) モリタ	A-2	2,000 ℓ/min以上	4口	2,000	水		水Ⅱ型・ドライブレコーダー・フォームプロ
ガ ソ リ ン	トヨタテクノ クラフト(株)							高規格・ドライブレコーダー
軽 油	(株) モリタ	A-2	2,000 ℓ/min以上	4口	1,500	水		水Ⅰ-B型・ドライブレコーダー・フォームプロ
軽 油	小 川 ポ ン プ 工 業 (株)							ドライブレコーダー
軽 油	小 川 ポ ン プ 工 業 (株)							クレーン装備・ドライブレコーダー
ガ ソ リ ン	オートワークス 京 都							(普通)・ドライブレコーダー
軽 油	新日本ライフ テック(株)							(普通)・ドライブレコーダー
ガ ソ リ ン	小 川 ポ ン プ 工 業 (株)							(軽四)バン
ガ ソ リ ン	愛 媛 日 産 自 動 車 (株)							(普通)バン
ガ ソ リ ン	愛 媛 日 産 自 動 車 (株)							(軽四)バン
ガ ソ リ ン	小 川 ポ ン プ 工 業 (株)							(軽四)バン
軽 油	小 川 ポ ン プ 工 業 (株)							ドライブレコーダー
ガ ソ リ ン	(有)愛媛芝浦 ポンプ商会	B-2	1,200 ℓ/min以上	1口				B-2型
軽 油	(株) モリタ	B-2	1,320 ℓ/min以上		10,000	水		Ⅱ型・ドライブレコーダー
ガ ソ リ ン	新日本ライフ テック(株)							(軽四)バン
ガ ソ リ ン	トヨタテクノ クラフト(株)							高規格(4WD)・ドライブレコーダー
軽 油	(株) モリタ	A-2	2,000 ℓ/min以上	4口	600	水		CD- I 型キャフス装置付・ドライブレコーダー



所属	号車	登録番号	種 別	車 種	登録年月日	定員 (人)	排気量 (cc)	総重量 (k g)	長 さ (mm)	幅 (mm)	高 さ (mm)
西消防署	80	880あ1212	広 報 車	日 産	H24. 3. 26	4	650	1, 380	3, 390	1, 470	1, 970
	81	800す9384	高 規 格 救 急 自 動 車	トヨタ	R4. 1. 27	7	2, 690	3, 175	5, 660	1, 890	2, 470
	82	800す9523	消 防 ポ ン プ 自 動 車	日 野	H21. 10. 2	5	4, 000	6, 915	5, 710	1, 920	2, 890
	83	800は5126	は し ご 付 消 防 ポ ン プ 自 動 車	日 野	H12. 3. 3	6	6, 400	10, 600	7, 100	2, 270	3, 450
	84	800せ1050	指 揮 車	日 産	R6. 1. 19	6	2, 480	3, 330	5, 090	1, 690	2, 460
	86	800は5524	救 助 工 作 車	日 野	H19. 2. 16	6	6, 400	10, 480	7, 520	2, 280	3, 240
西 菊 消 防 分 署	7	800は5778	化学消防ポンプ自動車	日 野	H26. 2. 20	6	6, 400	9, 330	7, 140	2, 260	2, 900
	70	880あ3027	広 報 車	日 産	R5. 12. 6	4	650	1, 350	3, 390	1, 470	1, 960
	71	800せ1605	高 規 格 救 急 自 動 車	トヨタ	R7. 2. 19	7	2, 690	3, 175	5, 660	1, 890	2, 490
	72	800す5861	消 防 ポ ン プ 自 動 車	日 野	R5. 3. 16	5	4, 000	6, 755	5, 740	1, 920	2, 960
	77	800は5222	大 型 化 学 高 所 放 水 車	日 野	H18. 3. 17	3	10, 520	20, 935	11, 000	2, 490	3, 500
	78	800は5223	泡 原 液 搬 送 車	日 野	H25. 3. 11	3	7, 680	11, 565	7, 450	2, 480	2, 800
西 波 消 防 分 署	90	880あ2141	広 報 車	日 産	R2. 6. 12	4	650	1, 330	3, 390	1, 470	1, 990
	91	800す8789	高 規 格 救 急 自 動 車	トヨタ	R2. 2. 7	7	2, 690	3, 195	5, 650	1, 890	2, 490
	92	880せ 535	消 防 ポ ン プ 自 動 車	日 野	R5. 2. 22	5	4, 000	6, 735	5, 700	1, 910	2, 980
	93	800は5522	大 型 化 学 高 所 放 水 車	日 野	H21. 7. 13	3	8, 860	20, 595	11, 050	2, 490	3, 550
	94	800は5523	泡 原 液 搬 送 車	日 野	H22. 1. 29	3	7, 680	12, 425	7, 400	2, 480	2, 850
北 消 防 署	30	880あ2638	広 報 車	トヨタ	R3. 2. 15	4	650	1, 380	3, 390	1, 470	1, 930
	31	800す7330	高 規 格 救 急 自 動 車	日 産	H21. 7. 17	7	3, 490	3, 315	5, 640	1, 900	2, 440
	32	800す1662	消 防 ポ ン プ 自 動 車	日 野	R3. 3. 8	5	4, 000	6, 615	5, 930	1, 890	2, 940
	33		消 防 救 急 艇	瀬戸内クラフト	H9. 6. 20	15			18, 800	4, 000	
	34	800は5034	水 槽 付 消 防 ポ ン プ 自 動 車	日 野	H17. 2. 3	7	7, 960	8, 515	6, 780	2, 260	2, 850
	35	800せ 557	指 揮 車	日 産	H28. 9. 21	8	1, 990	2, 280	4, 680	1, 690	2, 030
	36	800す4980	広 報 車	日 産	H21. 3. 10	5	1, 590	1, 990	4, 440	1, 690	2, 020
	37	800す6344	高 規 格 救 急 自 動 車	トヨタ	H28. 2. 24	7	2, 690	3, 235	5, 650	1, 890	2, 490
	38	880あ2901	資 機 材 搬 送 車	ダイハツ	R5. 1. 17	2	650	1, 310	3, 390	1, 470	1, 940
関 前		580ほ8266	広 報 車	ホンダ	H25. 10. 23	4	650	1, 210	3, 390	1, 470	1, 880
		880あ3167	広 報 車 ( 搬 送 車 )	トヨタ	R6. 12. 27	4	650	1, 330	3, 390	1, 470	1, 850
北 大 消 防 分 署	60	880あ3161	広 報 車	トヨタ	R6. 12. 17	4	650	1, 410	3, 390	1, 470	1, 980
	61	800せ1082	高 規 格 救 急 自 動 車	日 産	R6. 2. 8	7	2, 480	3, 265	5, 330	1, 880	2, 490
	62	800す3021	消 防 ポ ン プ 自 動 車	日 野	H22. 3. 12	5	4, 000	6, 425	5, 750	1, 900	2, 950
	63	880あ1475	救 急 車	ホンダ	H26. 1. 17	4	650	1, 290	3, 390	1, 470	1, 990
北 消 防 署 大三島分署	40	880あ3162	広 報 車	ホンダ	R6. 12. 17	4	650	1, 410	3, 390	1, 470	1, 990
	41	800す8156	高 規 格 救 急 自 動 車	日 産	H31. 1. 17	7	2, 480	3, 275	5, 330	1, 880	2, 450
	42	800す3019	消 防 ポ ン プ 自 動 車	日 野	H22. 3. 12	5	4, 000	6, 425	5, 750	1, 900	2, 950
	43	880あ1481	救 急 車	ホンダ	H26. 2. 5	4	650	1, 410	3, 390	1, 470	1, 990

燃 料	艀装メーカー	ポンプ規格	放水量	放水口	タンク容量(ℓ)	種類	全伸長高(m)	備 考
ガ ソ リ ン	日産自動車(株)							(軽四)バン
ガ ソ リ ン	(株)トヨタカスタマイジング&ディベロップメント							高規格(4WD)・ドライブレコーダー
軽 油	(株)モリタ	A-2	2,000 ℓ/min以上	4口	600	水		CD-Ⅰ型キャフス装置付・ドライブレコーダー
軽 油	(株)モリタ	A-2	2,000 ℓ/min以上	2口+放水銃1口	900	水	15	15m級・ドライブレコーダー
ガ ソ リ ン	新日本ライフテック(株)							ドライブレコーダー
軽 油	(株)モリタ							Ⅱ型ウインチ・クレーン装備・ドライブレコーダー
軽 油	(株)モリタ	A-2	2,000 ℓ/min以上	4口+放水砲1口	1,500 500	水 薬液		化学車Ⅱ型・キャフス装置付・ドライブレコーダー
ガ ソ リ ン	新日本ライフテック(株)							(軽四)バン
ガ ソ リ ン	トヨタテクノクラフト(株)							高規格(4WD)・ドライブレコーダー
軽 油	(株)モリタ	A-2	2,000 ℓ/min以上	4口	600	水		CD-Ⅰ型キャフス装置付・ドライブレコーダー
軽 油	(株)モリタ	A-1	3,100 ℓ/min以上	6口+モニター1口	2,000	薬液	27	
軽 油	(株)モリタ				4,000	薬液		
ガ ソ リ ン	日産自動車(株)							(軽四)バン・ドライブレコーダー
ガ ソ リ ン	トヨタテクノクラフト(株)							高規格(4WD)・ドライブレコーダー
軽 油	(株)モリタ	A-2	2,000 ℓ/min以上	4口	600	水		CD-Ⅰ型キャフス装置付・ドライブレコーダー
軽 油	(株)モリタ	A-1	3,100 ℓ/min以上	6口+モニター1口	2,000	薬液	27	
軽 油	(株)モリタ				4,000	薬液		
ガ ソ リ ン	トヨタカローラ愛媛(株)							(軽四)バン・ドライブレコーダー
ガ ソ リ ン	オーテックジャパン(株)							高規格(4WD)・ドライブレコーダー
軽 油	(株)モリタ	A-2	2,000 ℓ/min以上	4口	600	水		CD-Ⅰ型キャフス装置付・ドライブレコーダー
軽 油	瀬戸内クラフト		3,000 ℓ/min以上	6口	1,000	薬液		高度救命処置用資機材 *詳細は概要頁
軽 油	(株)モリタ	A-2	2,000 ℓ/min以上	4口	2,000	水		水Ⅱ型・ドライブレコーダー
ガ ソ リ ン	新日本ライフテック							
ガ ソ リ ン	日産自動車(株)							ドライブレコーダー
ガ ソ リ ン	トヨタテクノクラフト(株)							高規格・ドライブレコーダー
ガ ソ リ ン	小川ポンプ工業(株)							(軽四)トラック
ガ ソ リ ン	(株)ホンダ販売今治							(軽四)バン
ガ ソ リ ン	小川ポンプ工業(株)							(軽四)バン・ドライブレコーダー
ガ ソ リ ン	小川ポンプ工業(株)							(軽四)バン・ドライブレコーダー
ガ ソ リ ン	日産車体							高規格(4WD)・ドライブレコーダー
軽 油	(株)モリタ	A-2	2,000 ℓ/min以上	4口	600	水		CD-Ⅰ型キャフス装置付・ドライブレコーダー
ガ ソ リ ン	(株)ホンダ販売今治							軽四救急車・ドライブレコーダー
ガ ソ リ ン	小川ポンプ工業(株)							(軽四)バン・ドライブレコーダー
ガ ソ リ ン	オーテックジャパン(株)							高規格(4WD)・ドライブレコーダー
軽 油	(株)モリタ	A-2	2,000 ℓ/min以上	4口	600	水		CD-Ⅰ型キャフス装置付・ドライブレコーダー
ガ ソ リ ン	(株)ホンダ販売今治							軽四救急車・ドライブレコーダー

## 消 防 救 急 艇「し ま か ぜ」の 概 要

建 造 年 月 日	平成 19 年 1 月 瀬戸内クラフト株式会社
船 質 及 び 航 行 設 備	船 質 : 船舶用耐蝕アルミニウム合金製 航行区域 : 平水区域 船 型 : V 型
主 要 寸 法	全 長 : 18.80m 登 録 長 : 17.80m 型 幅 : 4.00m 型 深 : 2.00m 計画喫水 : 約0.90m 総トン数 : 19トン
速 力 及 び 航 続 時 間	最大速力 : 30.03ノット 巡航速力 : 26.53ノット 航続時間 : 航海速力で約8時間
最 大 搭 載 人 員	最 大 搭載人員 : 15人 船 員 : 3人 そ の 他 : 12人
主 機 関	船用高速ディーゼル機関 ヤンマー 6AYP-GT 定格出力 約610KW×2基 定格回転数 約1880RPM
補 機 関	船用高速ディーゼル機関 オーナン 27.5MDKBS 1基 定格馬力 27.5PS 定格回転数 1800RPM
そ の 他 の 設 備	消防用設備 消防ポンプ（専用ディーゼル機関駆動式）：3000 l/min × 1基 放 水 砲 : 電動遠隔操作型（手動操作可）× 1基 泡混合装置 1式 自衛噴霧装置 6個（上甲板上両舷に各3個） 流出油処理剤散布装置 1式 高度救急処置資機材 1式 救助用CCDカメラ装置 1式 吊下げ式水中テレビシステム 1式 搭 載 艇 1隻（5人乗りゴムボート、10馬力船外機） 消防用無線 GPS・レーダー

# 消 防 資 機 材 配 置 状 況

区 分		計	中央署	東分署	西 署	波 方 分 署	菊 間 分 署	北 署	大 島 分 署	大三島 分 署
救 助 作 業 器 具	大型油圧器具一式	1						1		1
	ポートパワー	2						1		
	コンビ型油圧器具一式	0								
	エアソー	2		1				1		
	マット型空気ジャッキ	1						1		
	エンジンカッター	3	1		1			1		
	ガス溶断器	1	1							
	携帯用ウインチ	5	1					2	1	1
	救助三脚	2	1					1		
	三連梯子	7	2		1	1		3		
	かぎ付梯子（3m）	9	4		1			2	1	1
	ベンケイ	24	11	1	2	2	1	4	1	2
	スクープストレッチャー	16	4	2	2	1	1	4	1	1
	クリッパー	19	7	2	2	2	2	2	1	1
	緩降器	1	1							
	バスケット担架	5	2					2		1
	充電式油圧救助器具	4	1			1	1	1		
保 安 器 具	空気呼吸器	68	28	4	12	3	5	9	3	4
	空気ボンベ	128	62	8	18	6	7	15	6	6
	安全マット	15	10		2			3		
	安全ネット	3	2					1		
	耐熱服	9	2			3	2	2		
	酸素呼吸器	6	2		2			2		
	防毒衣（高圧ガス対策用）	4	4							
山 林 火 災 器 具	チェンソー	13	7	1	1	1	1	1	1	
	携帯スコップ	134	134							
	なた	216	195	1	3	3	2	6	4	2
	ジェットシューター	83	13		7		3	23	18	19
水 難 救 助 器 具	スキューバセット	6	6							
	水中ライト	10	10							
	空気ボンベ	15	15							
	ゴムボート（5人用）	2	2							
	船外機	2	2							
	水中スピーカーセット	1	1							
整 備 器 具	エアコンプレッサー	8	1	1	1	1	1	1	1	1
	ガレージジャッキ	8	1	1	1	1	1	1	1	1
	充電器	8	1	1	1	1	1	1	1	1
	工具セット	12	2	1	1	2	1	3	1	1
	高圧空気充てん施設	3	1		1			1		
	高圧洗浄機	6	1	1	1	1	1	1		
そ の 他	照明器具 150W, 200W, 300W, 500W, 1KW	62	37	3	9	3	2	4	2	2
	発電機	35	14	3	4	3	4	3	2	2
	ハンドマイク	22	6	1	3	3	3	3	2	1
	H I Dサーチライト	16	6	1	2	1	1	3	1	1
	ガス検知器	12	3	1	2	1	1	2	1	1
	人工呼吸用人形	53	24	7	5		1	10	3	3
	救急訓練用人形	5	2		1			1		1
	救助訓練用人形	8	4		1	1		2		
	東消式発泡器・高発泡器ほか	5	1	1	1	1	1			
	移動式室内殺菌装置（スペーススライザー）	2			1			1		
	炎警報器	0								
	可搬式排煙機	4	2	1				1		
	泡消火ユニット	0								

救助工作車分を除く。

## 高 圧 容 器

酸 素 容 器	2 ℓ	81 本	小計 174 本
	3.5 ℓ	24 本	
	5 ℓ	0 本	
	10 ℓ	69 本	
潜水用空気容器	12 ℓ	10 本	小計 12 本
	14 ℓ	2 本	
空気呼吸器用容器	4.7 ℓ ( 300 )	4 本	小計 112 本
	6.8 ℓ ( 300 )	102 本	
	8 ℓ	6 本	
			合計 298 本

## 大 規 模 災 害 用 資 機 材

エアーシェルター（小：1大：2）		3
チェーンソー（エンジン40cm）		6
ハンドマイク		10
スポーツフィールドテント		1
ドームテント（4人用）		2
プライベートテント		1
シュラフ		28
カセットコンロ		9
携帯バーナーコンロ（2バーナー）		1
食器セット		10
発電機		9
化学防護服		8
エンジンカッター（K650） ダイヤモンドブレード付		3
ポータブルベッド		22
メタハライド投光器（スタンド付）		4
バルーン投光器		3
チャチャバック（背負いバック）		3
ジャッキ（10t）		4
バール		20
手のこ（替え刃 1）		18
充電式 資機材	チェーンソー	11
	パワーカッター	11
	固体電池（充電用ソーラーパネル含む）	8
	運搬車	1
簡易トイレ		14
簡易トイレ用替え袋		480
ミネラルウォーター（ℓ）		1,719
アルファーマ		1,399
みそ汁		910
レトルト食品		938
補給食		448

## 消 防 水 利 の 概 況

消火栓	防火水槽				井戸	その他 (池・プール等)
	100㎡以上	60㎡以上 100㎡未満	40㎡以上 60㎡未満	20㎡以上 40㎡未満		
5,095	28	11	365	173	45	821

# 救助工作車資機材積載状況（中央消防署6号車）

区分	名 称	個 数	区分	名 称	個 数
破壊救助器具	削岩機	1式	照明関係	投光器（400W メタハラ）	2
	エンジンカッター	1		三脚	2
	チェーンソー	1		コードリール	2
	タイガーエアソー	1式		発電機	1
	ガス溶断機	1式		キセノンサーチライト	1
	エアーツール	1式	測定器	可燃性ガス測定器	1
	ハンマードリル	1式		検電器	1
	ガラスカッター	1		画像探査装置	1式
	大型油圧・スプレッダー	1	放水	高圧消火噴霧装置	1式
	大型油圧・カッター	1			
	大型油圧・ラムシリンダー	1			
	大型油圧・コンビツール	1	工 具 関 係	ケーブルカッター	1
	大型油圧・ペダルカッター	1		ボルトクリッパー	1
	大型油圧・エンジンユニット	1		10ポンドハンマー	1
	大型油圧・ハンドポンプ	1		つるはし	1
	油圧延長ホース（5m、10m）	各2		バール	1
	マット型空気ジャッキ	1式		スコップ	3
	ブロックセット	1式		かけや	1
	可搬式ウインチ	1式		斧	1
	シャックル（2t・5t）	各2		救助用ツールボックス	1式
	シャックル（3t）	4		インパクトドライバー	1式
	マルチスリング 3t（2m・3m・5m）	各2	都市型救助器具	スタティックロープ	14
	マルチスリング 5t（3m・5m）	各1		ダイナミックロープ	1
	当て木	6		テープスリング	50
	予備酸素ボンベ	3		ウェービングテープ	10
救命器具	空気式救助マット	1		プルージックコード	8
	救命索発射銃 M-63	1式		アリゾナボーテックス	1式
	緩降機 スローダン30m	1		I D	3
	感電者救助フック	1		クラッチ	2
	デラックスサバイバースリング	1		A T C	2
	ヴィクティムハーネス	1		エイト環	2
	ヴィクティムチェストハーネス	1		レスキューキット	1
	バスケット担架	1		ストレッチャーハーネス	1
	タイタン	1		レスキューセnder	3
	パーティカルストレッチャー	1		スイベル	1
呼吸器具	空気呼吸器本体	5		アッセンション（右）	1
	空気ボンベ	8		アッセンション（左）	2
	防毒マスク	5		ポー	5
	防塵マスク	10		レスキュープーリー	2
				マエストロS	2
リモコン	クレーン無線リモコン	1	器具	マインダー	4
	フロントウインチ無線リモコン	1		アルミカラビナ	55
	フロントウインチ有線リモコン	1		スイベルプーリー（シングル）	8
				スイベルプーリー（ダブル）	4
安全保護具				アサップロック	3
	三連梯子	1	その他器材	赤色棒状ライト	1
	かぎ付梯子	1		敷板	2
	蛍光ベスト	6		ジャッキ板	2
	フルボディハーネス	5		車輪止め	7組
	耐電衣、耐電ズボン	2セット		レスキューはさみ	1
	耐電手袋	5		オイルジャッキ	1式
	防毒衣	2セット		消火器	2
	サルベージシート	3		停止標示板	2
	ワイヤー梯子	1			

# 救助工作車資機材積載状況（西消防署86号車）

区分	名 称	個 数	区分	名 称	個 数
破壊救助器具	削岩機	1式	照明関係	投光器 150W	2
	エンジンカッター	1		コードリール	2
	チェーンソー	1		三脚	2
	エアソー	1式		発電機	1
	ガス溶断機	1式		キセノンサーチライト	1
	ハンマードリル	1式		防爆携帯電灯	4
	大型油圧・スプレッダー	1		携帯式拡声器	1
	大型油圧・カッター	1			
	大型油圧・ラムシリンダー	1			
	大型油圧・エンジンポンプ	1セット			
	大型油圧・ハンドポンプ	1	測定器	可燃性ガス測定器	1式
	延長ホース 10m	2			
	マット型空気ジャッキ	1式	工 具 関係	ケーブルカッター	1
	ブロックセット	1式		ボルトクリッパー	1
	可搬式ウインチ	1式		10ポンドハンマー	1
	予備酸素ボンベ	2		つるはし	1
	スパカッター	1		スコップ	3
救命器具	ディスクグラインダー	1		万能おの	1
	空気式救助マット	1	都市型救助器具	スタティックロープ	13
	サバイバースリング	1		テープスリング	18
	エバックハーネス	1式		プルージックコード（赤・青）	各8
	タイタン	1		アリゾナボーテックス	1式
	バスケット担架	1		I D	5
	バーティカルストレッチャー	1		アッセンション（右・左）	各2
	ハーフスケッド	1		ポー	3
	東消型簡易縛帯	1		プーリー類	23
	救命索発射装置	1式		エッジプロテクター	2
呼吸器具	空気呼吸器本体	4		アルミカラビナ	33
	空気ボンベ 29.4MPa	6	器具	スイベル	2
	防毒マスク	5		レスキューセNDER	4
	防塵マスク	6		マエストロS	2
	送排風機	1		アサップロック	4
リモコン	クレーン無線リモコン	1	スリッパ	シャックル 3t用	6
	フロントウインチ有線リモコン	1		シャックル 5t用	2
安全保護具	三連梯子	1		マルチスリング黄色 3m	2
	かぎ付梯子	1		マルチスリング黄色 5m	2
	蛍光ベスト	1		マルチスリング黄色 7m	2
	フルボディーハーネス	7		アンカーストラップ 1.5m	1
	耐電衣、耐電ズボン	各2		アンカーストラップ 2.0m	1
	耐電長靴	2		ウェービングテープ 3.6m	1
	耐電手袋	5		ウェービングテープ 4.5m	1
	サルベージシート	1		ウェービングテープ 6m	1
	防塵眼鏡	6		ウェービングテープ 7.5m	2
	膝・肘プロテクター	各5	その他器材	ジャッキ板	2
	プロテクトカバー	2		車輪止め	7
	エアバックセーフティー	3		救助用はさみ	1
救助関係	化学防護服	4セット		消火器	3
	スーパーカラビナ	19		停止標示板	2
	ナイロン三つ打ちロープ 20m	1		トリアージシート	1セット
	滑車	3			

# 統計



# 火 災 概 況

## 1 発生状況

火災件数は51件で、前年に比べ10件減少しています。約7.2日に1件の割合で火災が発生しており、出火率（人口1万人当たりの出火件数）は3.45となっています。

なお、令和6年の全国の出火率は2.97、愛媛県の出火率は2.83となっています。

## 2 火災種別

火災種別ごとの件数では、その他火災が24件で、全体の約47%を占めています。次いで、建物火災19件、車両火災5件、林野火災2件、船舶火災1件となっています。

## 3 損害状況

建物の損害棟数は32棟で、前年に比べ9棟減少し、焼損床面積は3,315㎡で、前年に比べ1,068㎡減少しています。

火災による全体の損害額は139,865千円で、前年より140,535千円減少し、そのうち建物損害額は139,013千円で、前年より141,256千円減少しています。

建物火災1件あたりで見ると、7,316千円の財産が失われたことになります。

## 4 死傷者の発生状況

火災による死者数は2人で前年と同数で、負傷者は4人で、前年に比べ1人減少しています。

## 5 出火原因

出火原因については、上位から「たき火（焼却火を含む。）」23件、「たばこ」6件、「電気機器・配線器具」4件、次いで「ストーブ」「火遊び」「交通事故」が2件となっています。

## 年 別 火 災 状 況（過去10年間）

区 分		27年	28年	29年	30年	元年	2年	3年	4年	5年	6年
火災件数	計	58	74	55	67	60	47	60	77	61	51
	建物	39	45	27	43	34	28	31	39	33	19
	林野			7	2	3	1	2	1	3	2
	車両	2	2	3	2	2		11	5	1	5
	船舶	1	1		1			2	3		1
	航空機 その他	16	26	18	19	21	18	14	29	24	24
焼損棟数	計	49	66	35	53	40	36	47	49	41	32
	全焼	18	21	10	15	12	11	17	11	11	11
	半焼	1	7	4	8	2	1	5	3	3	5
	部分焼 ぼや	9	18	13	10	8	16	16	19	10	8
建物焼損床面積(㎡)		3,039	2,835	1,417	5,971	2,029	2,233	2,945	1,968	4,383	3,315
建物焼損表面積(㎡)		34	140	116	143	91	429	216	337	206	263
林野焼損面積( a )				177	35	49	5	18		1,355	363
死 者(人)		6	13	2	4	4	4	4	4	2	2
負 傷 者(人)		7	13	6	4	6	5	9	10	5	4
り災世帯数	計	30	52	20	28	27	21	21	38	21	20
	全損	12	23	9	10	8	9	9	10	6	7
	半損		3		5	2	1	3	3	1	4
り災人員		69	105	43	59	70	42	38	63	41	40
損害額 (千円)	計	190,261	113,839	87,579	276,555	97,672	122,801	90,077	114,030	280,400	139,865
	建物	172,879	112,374	83,106	276,252	95,999	122,775	76,760	110,277	280,269	139,013
	林野			6		1,509		10			
	車両	15		4,426	86	100		11,302	913	34	747
	船舶	5,000	199		22			1,981	97		61
航空機 その他		12,367	1,266	41	195	64	26	24	2,743	97	44
出 火 率		3.52	4.53	3.40	4.18	3.75	2.97	3.84	5.01	4.07	3.45

※焼損面積及び損害額は数値を四捨五入しているため、0.5未満は空欄となっています。

## 地 域 別 火 災 状 況

件数等 地 域	火 災 件 数						損害額 (千円)	焼 損 棟 数	焼 損 面 積		り 災 世 帯	り 災 人 員	死 者	負 傷 者
	計	建 物	林 野	車 両	船 舶	そ の 他			建 物 (㎡)	林 野 (a)				
計	51	19	2	5	1	24	139,865	32	3,315	363	20	40	2	4
今 治	28	9	1	4		14	38,421	20	1,354	31	15	30	1	4
朝 倉	2	1				1	13,330	2	345		1	4		
玉 川	1					1								
波 方	3	1				2	10	1	6					
大 西	2					2	5							
菊 間	2	1				1	8,288	1	379		1	1	1	
吉 海	1			1			5							
宮 窪	2	2					26,277	3	190		1	2		
伯 方	6	2			1	3	52,783	2	962		1	1		
上 浦	2	2					77	2	58					
大三島	2	1	1				669	1	21	332	1	2		
関 前	0													

※焼損面積及び損害額は数値を四捨五入しているため、0.5未満は空欄となっています。

# 月別火災状況

(損害額単位:千円)

区 分	件数・損害額等						種 別									
	件数	損害額	焼 損 床面積 (㎡)	林 野 焼損面積 (a)	死 者	負 傷者	建 物		林 野		車 両		船 舶		その他	
							件数	損害額	件数	損害額	件数	損害額	件数	損害額	件数	損害額
計	51	139,865	3,315	363	2	4	19	139,013	2		5	747	1	61	24	44
1 月	9	36,711	440	332		1	4	36,711	1						4	
2 月	7	13,327	345	31			2	13,317	1		1	10			3	
3 月	4	39				1	1	20							3	19
4 月	1														1	
5 月	3	95	58				1	77							2	18
6 月	3	831	64				1	489			1	340			1	2
7 月	0															
8 月	6	126									1	126			5	
9 月	5	23,126	811		1		3	23,060					1	61	1	5
10月	2	10				1	1	10							1	
11月	3	8,957	400		1		2	8,957							1	
12月	8	56,643	1,197			1	4	56,372			2	271			2	

※焼損面積及び損害額は数値を四捨五入しているため、0.5未満は空欄となっています。

## 主な火災発生原因の推移（上位5位）

順 位	2年		3年		4年		5年		6年	
1	たき火 (焼却火を含む。)	10件	たき火 (焼却火を含む。)	10件	たき火 (焼却火を含む。)	18件	たき火 (焼却火を含む。)	18件	たき火 (焼却火を含む。)	23件
2	放 火 (疑いを含む。)	9件	放 火 (疑いを含む。)	10件	たばこ	8件	配線器具	5件	たばこ	6件
3	たばこ	5件	配線器具	6件	配線器具	8件	放 火 (疑いを含む。)	4件	電気機器 配線器具	4件
4	配線器具	5件	溶接機・切断機	4件	放 火 (疑いを含む。)	5件	たばこ	2件	ストーブ	2件
5	こんろ (天ぷら油含む。)	4件	排気管 (車両)	3件	電気製品	5件	こんろ (天ぷら油含む。)	2件	火遊び	2件
							煙 突	2件	交通事故	2件

## 建 物 用 途 別 火 災 状 況

区 分	火災件数	損 害 額 (千円)	焼損床面積 (㎡)	焼損表面積 (㎡)
計	19	139,013	3,315	263
住 宅	8	55,569	1,849	94
併 用 住 宅				
共 同 住 宅				
劇 場				
公 会 堂				
キ ャ バ レ ー				
遊 技 場				
料 理 店				
飲 食 店				
物 品 販 売 店 舗	2	20		
旅 館	1	669	21	7
病 院				
福 祉 施 設				
幼 稚 園				
学 校				
図 書 館				
特 殊 浴 場				
公 衆 浴 場				
停 車 場				
神 社 ・ 寺 院				
工 場	2	52,262	898	120
ス タ ジ オ				
駐 車 場	1	26,056	190	
航 空 機 格 納 庫				
倉 庫	5	4,437	357	42
事 務 所				
複 合 用 途 ( 特 定 )				
複 合 用 途 ( 非 特 定 )				
地 下 街				
準 地 下 街				
文 化 財				
そ の 他				

※焼損面積及び損害額は数値を四捨五入しているため、0.5未満は空欄となっています。

## 時 間 別 火 災 状 況

区 分	火災件数	建 物	林 野	車 両	船 舶	航空機	その他
計	51	19	2	5	1		24
0 ～ 1時							
1 ～ 2時							
2 ～ 3時	1	1					
3 ～ 4時							
4 ～ 5時	1						1
5 ～ 6時							
6 ～ 7時	1	1					
7 ～ 8時	2	1					1
8 ～ 9時	2	1					1
9 ～ 10時	2						2
10 ～ 11時	1						1
11 ～ 12時	8	3	1	1			3
12 ～ 13時	6	4					2
13 ～ 14時	4	2		1			1
14 ～ 15時	3	1	1				1
15 ～ 16時	6	1		1			4
16 ～ 17時	7	2			1		4
17 ～ 18時	1						1
18 ～ 19時	2			1			1
19 ～ 20時	2			1			1
20 ～ 21時	1	1					
21 ～ 22時	1	1					
22 ～ 23時							
23 ～ 24時							
不 明							

# 救 急 概 況

## 1 出動件数及び搬送人員

出動件数は、9,639件（前年9,563件、約0.8%増）となっており、1日平均では約26件（前年約26件）出動しています。

また、搬送人員は9,019人（前年9,036人、約0.2%減）となっており、市民の約16.3人に1人（前年約16.5人に1人）を搬送しています。

## 2 事故種別

事故種別ごとの出動件数は、「急病」5,553件（約58%）、次いで「転院搬送」（病院から病院への搬送）1,628件（約17%）、「一般負傷」1,478件（約15%）ほかとなっています。

## 3 年齢区分別

年齢区分別の搬送人員は、高齢者が6,394人（約70%）と最も多く、前年の6,207人から187人の増加となっています。

次いで成人が2,171人（前年2,265人）、少年が238人（前年265人）、乳幼児が191人（前年262人）、新生児が25人（前年37人）となっています。

## 4 傷病程度別

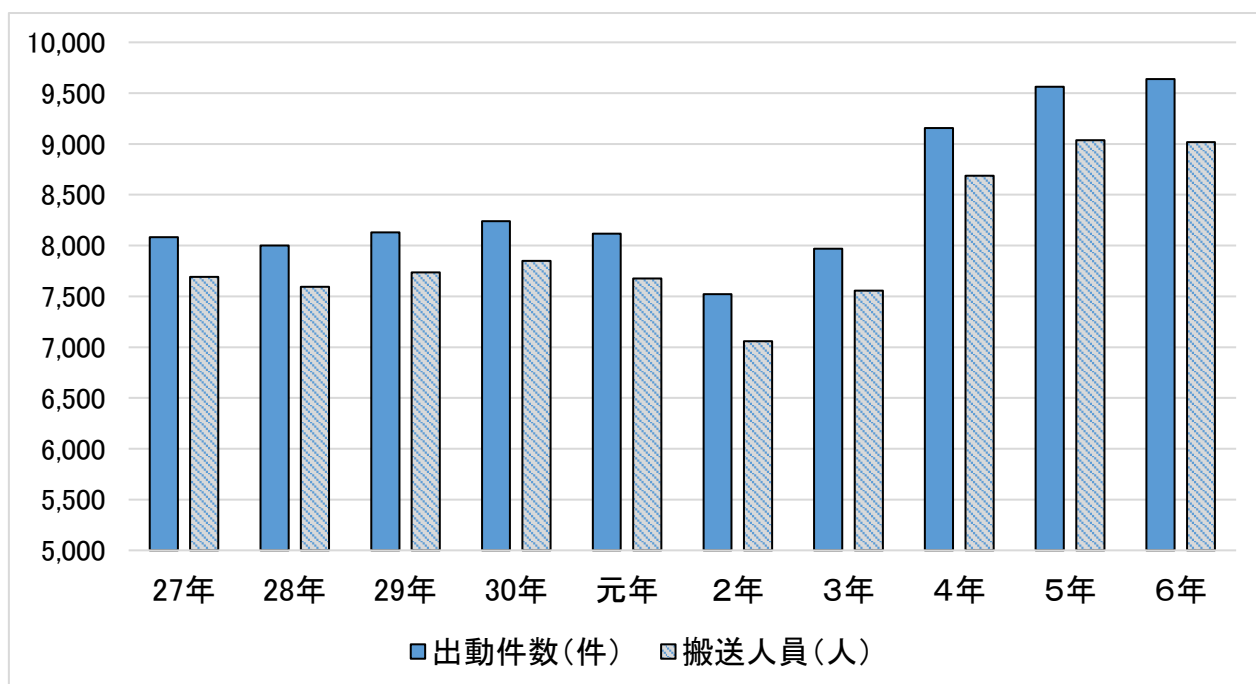
傷病程度別の搬送人員は、軽症が4,306人（約48%）と最も多く、前年の4,505人から199人の減少となっています。

次いで中等症が3,302人（前年3,107人）、重症が1,213人（前年1,226人）、死亡が196人（前年198人）となっています。

## 5 高規格救急車以外での出動

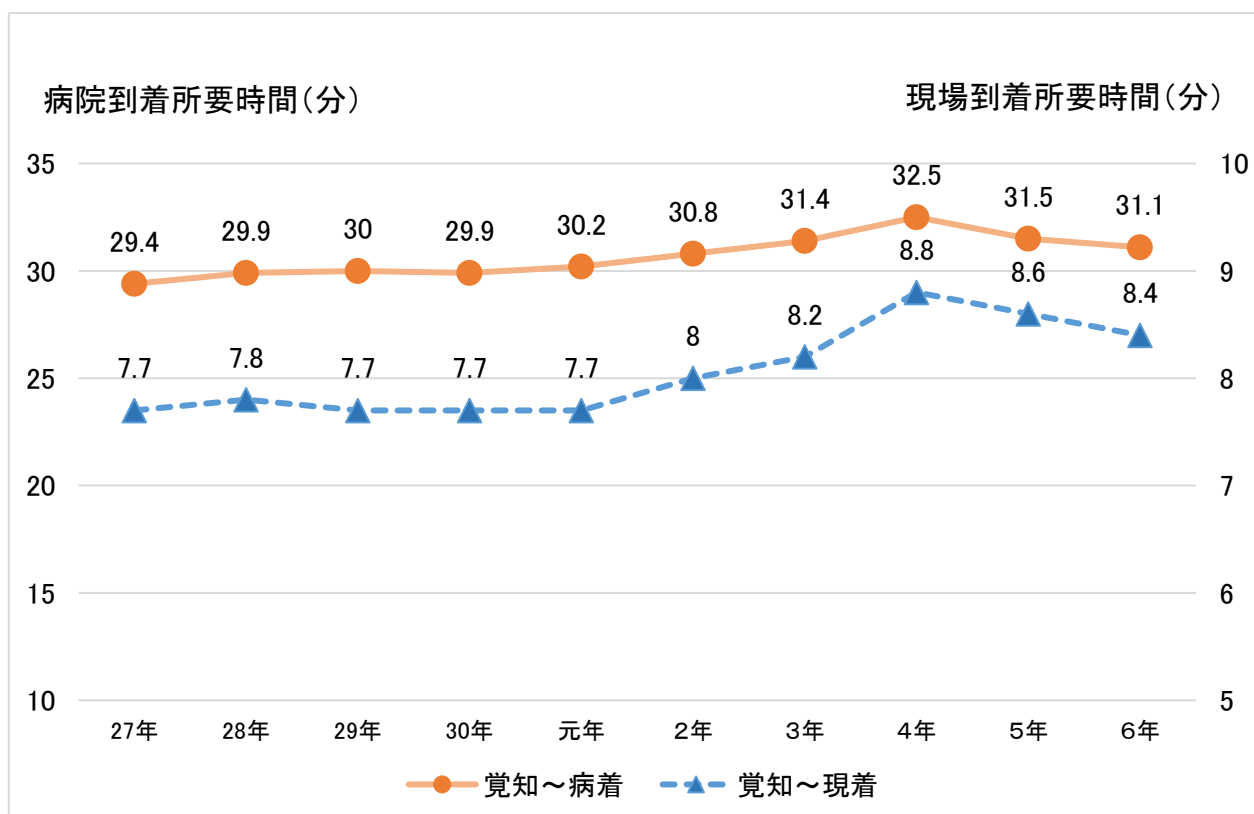
通常の救急業務では、高規格救急車が出動して搬送していますが、緊急度・重症度が高い場合や地理的・地形的に高規格救急車での対応が困難な場合には、消防救急艇、軽救急車及びドクターヘリ等を活用して搬送しています。

## 出動件数・搬送人員の推移



	27年	28年	29年	30年	元年	2年	3年	4年	5年	6年
出動件数(件)	8,082	8,001	8,130	8,241	8,117	7,521	7,969	9,158	9,563	9,639
搬送人員(人)	7,691	7,594	7,737	7,850	7,675	7,057	7,557	8,688	9,036	9,019

## 現場到着所要時間及び病院到着所要時間の推移





# 地域別救急状況

<div> <div>区分</div> <div>地域別</div> </div>		計	火災	自然災害	水難	交通	労働災害	運動競技	一般負傷	加害	自損行為	急病	その他	
													転院	その他
出場件数	計	9,639	5		19	686	77	37	1,478	29	71	5,553	1,628	56
	今治	7,048	1		5	518	38	24	997	24	54	3,898	1,455	34
	朝倉	191				14	2	1	43	1	1	125	2	2
	玉川	230	2			24	3	1	39		2	157	1	1
	波方	376			5	15	7	4	72	1	1	258	9	4
	大西	355			2	36	7	3	58	2	1	240	4	2
	菊間	339	1		1	22	6		58	1	1	213	32	4
	吉海	204				15	2		47		1	129	8	2
	宮窪	132	1		2	10	3		26		2	86		2
	伯方	369			2	15	4	3	56		4	172	113	
	上浦	179				13	2		41		2	121		
	大三島	178			2	4	3	1	34		1	126	3	4
	関前	38							7		1	28	1	1
搬送人員	計	9,019	1		4	664	77	36	1,419	27	48	5,115	1,616	12
	今治	6,626	1			502	38	24	957	23	37	3,591	1,444	9
	朝倉	180				15	2	1	41		1	118	2	
	玉川	212				25	3	1	37		1	144	1	
	波方	344			1	14	7	4	70	1		236	9	2
	大西	341				34	7	3	58	2	1	232	4	
	菊間	314				20	5		57	1		198	32	1
	吉海	194				15	2		46		1	122	8	
	宮窪	123			1	10	4		26		2	80		
	伯方	354			2	12	4	2	55		3	163	113	
	上浦	169				13	2		38		1	115		
	大三島	162				4	3	1	34		1	116	3	
	関前													

※船舶による搬送人員は、陸上搬送(引き継ぎ側)の人員として計上しています。

## 月 別 救 急 状 況

事故種別 区 分	計	火 災	自然 災害	水 難	交 通	労 働 災 害	運 動 競 技	一 般 負 傷	加 害	自 損 行 為	急 病	その他	
												転 院	そ の 他
計	9,639	5		19	686	77	37	1,478	29	71	5,553	1,628	56
	9,019	1		4	664	77	36	1,419	27	48	5,115	1,616	12
1月	898	1		2	66	4	1	130	3	8	538	139	6
	839	1			59	4	1	126	3	7	499	138	1
2月	733			1	61	2	2	112	1	5	417	127	5
	682				61	2	2	102	1	2	381	127	4
3月	755				52	6	4	124	1	4	416	146	2
	716				50	6	4	119		3	388	146	
4月	672				62	6	3	106	1	5	359	128	2
	642				61	7	3	103	1	4	335	128	
5月	732				55	3	3	141	4	6	394	121	5
	682				54	3	3	133	3	2	363	121	
6月	798	2		2	64	12	1	115	2	8	450	135	7
	745			1	67	12	1	110	2	5	413	133	1
7月	962			1	61	10	3	134	4	2	598	147	2
	904			1	61	10	3	129	4	1	550	145	
8月	953			4	57	3	6	146	6	9	586	125	11
	880				57	3	6	143	6	7	531	125	2
9月	728			1	43	7	8	97	1	7	433	131	
	688				43	7	7	97	1	6	398	129	
10月	746				60	8		119	2	4	414	133	6
	706				56	8		115	2	3	388	132	2
11月	695	1		5	53	9	4	105	2	7	383	119	7
	653			2	52	9	4	103	3	5	356	117	2
12月	967	1		3	52	7	2	149	2	6	565	177	3
	882				43	6	2	139	1	3	513	175	

※上段 救急出動件数  
※下段 搬送人員数

不搬送件数	684	4		15	74	1	1	62	3	23	445	12	44
-------	-----	---	--	----	----	---	---	----	---	----	-----	----	----

# 時間別救急状況

事故種別 区分		計	火 災	自然 災害	水 難	交 通	労 働 災 害	運 動 競 技	一 般 負 傷	加 害	自 損 行 為	急 病	その他	
													転 院	そ の 他
計		9,639	5		19	686	77	37	1,478	29	71	5,553	1,628	56
		488				27			63	4	2	334	58	
時間 別 内 訳	0～2	374				11			49	6	2	277	27	2
	2～4	301				6			37	2	3	231	17	5
	4～6	318			1	14			47	2	3	238	10	3
	6～8	582	1		2	42	3		103	1	9	398	22	1
	8～10	1,400	2		1	80	16	5	209		8	769	301	9
	10～12	1,420			3	113	16	14	194		6	637	435	2
	12～14	1,148	1		2	92	12	9	159	5	15	535	316	2
	14～16	974			5	89	15	2	155	2	5	518	181	2
	16～18	949	1		2	101	11	2	175	3	8	506	136	4
	18～20	914			1	77	2	1	140	3	1	600	79	10
	20～22	734				37	1	4	123	3	7	490	62	7
	22～24	525			2	24	1		87	2	4	354	42	9
		488				27			63	4	2	334	58	

※上段 救急出動件数

※下段 搬送人員数

## 傷病程度・年齢区分別搬送状況

事故種別 症状別		計	火 災	自然 災害	水 難	交 通	労 働 災 害	運 動 競 技	一 般 負 傷	加 害	自 損 行 為	急 病	転 そ の 院 他
合 計	計	9,019	1		4	664	77	36	1,419	27	48	5,115	1,628
	死 亡	196			4	10	5		18	1	9	146	3
	重 症	1,213				43	17		180		2	509	462
	中等症	3,302				135	27	8	412	1	14	1,638	1,067
	軽 症	4,306	1			476	28	28	809	25	23	2,820	96
	その他	2										2	
新 生 児	計	25										1	24
	死 亡												
	重 症	3											3
	中等症	20											20
	軽 症	2										1	1
	その他												
乳 幼 児	計	191				17			39			123	12
	死 亡												
	重 症	2											2
	中等症	38							5			26	7
	軽 症	151				17			34			97	3
	その他												
少 年	計	238				63		22	25	1	6	99	22
	死 亡												
	重 症	11							1			6	4
	中等症	51				9		2	2		1	23	14
	軽 症	176				54		20	22	1	5	70	4
	その他												
成 人	計	2,171				337	61	9	220	17	33	1,178	316
	死 亡	29				7	5		1	1	5	9	1
	重 症	218				16	13		15		2	85	87
	中等症	597				58	20	3	52		8	252	204
	軽 症	1,327				256	23	6	152	16	18	832	24
	その他												
高 齢 者	計	6,394	1		4	247	16	5	1,135	9	9	3,714	1,254
	死 亡	167			4	3			17		4	137	2
	重 症	979				27	4		164			418	366
	中等症	2,596				68	7	3	353	1	5	1,337	822
	軽 症	2,650	1			149	5	2	601	8		1,820	64
	その他	2										2	

# 救 助 概 況

## 1 出動件数、活動件数及び救助人員

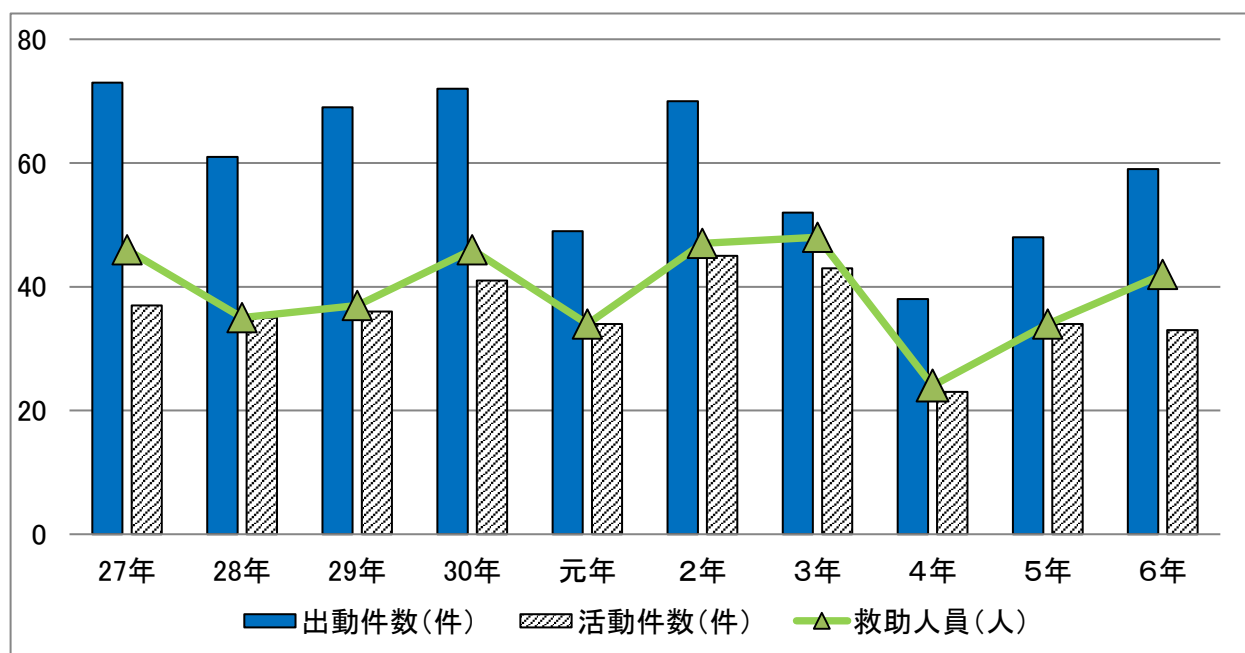
出動件数は59件（前年48件、約23％増）で前年に比べ11件増加しており、活動件数は36件（前年34件、約6％増）で前年に比べ2件増加しています。

また、救助人員は、42人（前年34人、24％増）で前年に比べ8人増加しています。

## 2 事故種別

事故種別は、「交通事故」が29件（約49％）と最も多く、次いで「水難事故」が11件（約19％）、「その他の事故」が10件（約17％）、「建物等による事故」が6件（約10％）、「機械による事故」が3件（約5％）となっています。

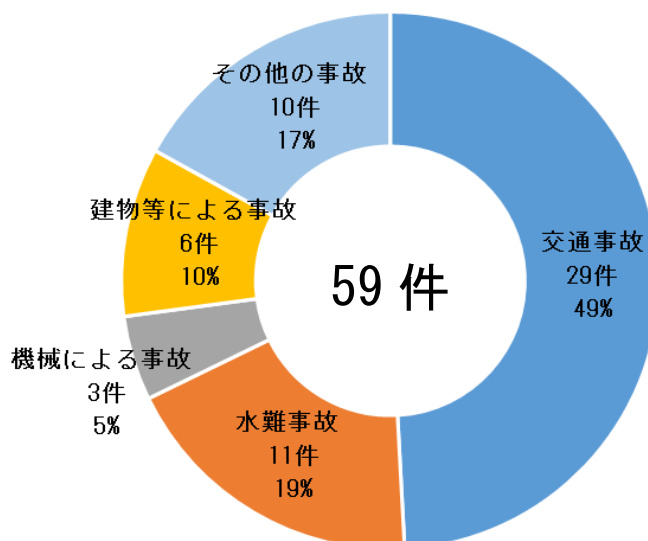
## 救助出動・活動件数・救助人員推移



	27 年	28 年	29 年	30 年	元年	2年	3年	4年	5年	6年
出動件数(件)	73	61	69	72	49	70	52	38	48	59
活動件数(件)	37	35	36	41	34	45	43	23	34	33
救助人員(人)	46	35	37	46	34	47	48	24	34	42

## 事故種別救助出動状況

〔令和6年〕



## 月別・曜日別救助出動状況

事故種別 月・曜日		計	火 災	交 通 故	水 事 難 故	自 然 害	機 械 による 事 故	建物等 による 事 故	ガス及び 酸欠事故	破 裂 故 事	その他の 事 故
月 別	計	59		29	11		3	6			10
	1 月	2		2							
	2 月	4		4							
	3 月	4		2							2
	4 月	4		2	1						1
	5 月	5		3				2			
	6 月	5		2	2						1
	7 月	5		3	1			1			
	8 月	3		1	1						1
	9 月	4		2				1			1
	10 月	3		1			1	1			
	11 月	13		5	5		1	1			1
	12 月	7		2	1		1				3
曜 日 別	計	59		29	11		3	6			10
	月	10		7	1						2
	火	12		5	2		1	3			1
	水	6		2	1		1	1			1
	木	6		1	2		1				2
	金	9		4	2			1			2
	土	12		8	3						1
	日	4		2				1			1

消防団



## 消 防 団 の 沿 革

平成17年(2005年)

- 1月16日 1市9町2村が合併し、新しい今治市が誕生。  
これに伴い、新しい今治市消防団が発足。  
団本部、12方面隊、46分団、定員2,308人とする。
- 3月22日 小型動力ポンプ付積載車(今治方面隊)更新整備
- 3月24日 消防ポンプ自動車(CD-II型)(今治方面隊)更新整備
- 3月25日 小型動力ポンプ付積載車(菊間方面隊4台)更新整備
- 12月27日 小型動力ポンプ(吉海方面隊)更新整備

平成18年(2006年)

- 3月1日 小型動力ポンプ付積載車(軽四)(菊間方面隊5台)更新整備
- 〃 小型動力ポンプ付積載車(軽四)(吉海方面隊)更新整備
- 3月23日 消防ポンプ自動車(CD-I型)(波方方面隊2台)更新整備
- 〃 水槽付ポンプ自動車(水-I A型)(大西方面隊)更新整備
- 〃 小型動力ポンプ付積載車(大西方面隊)更新整備
- 3月24日 消防ポンプ自動車(CD-II型)(今治方面隊)更新整備
- 〃 消防ポンプ自動車(CD-I型)(菊間方面隊)更新整備

平成19年(2007年)

- 2月22日 小型動力ポンプ付積載車(菊間方面隊)更新整備
- 2月26日 小型動力ポンプ付積載車(今治方面隊)更新整備
- 2月27日 消防ポンプ自動車(CD-I型)(今治方面隊・朝倉方面隊)更新整備
- 2月28日 消防ポンプ自動車(CD-I型)(吉海方面隊)更新整備
- 〃 小型動力ポンプ付積載車(大西方面隊)更新整備
- 〃 小型動力ポンプ付積載車(軽四)(大西方面隊)更新整備
- 3月23日 小型動力ポンプ(B-2級)(波方方面隊3台)更新整備
- 〃 小型動力ポンプ(C-1級)(波方方面隊3台)更新整備
- 4月1日 団本部に副団長2人を置く。  
今治方面隊7分団を11分団に改編する。(団本部、12方面隊、50分団)

平成20年(2008年)

- 2月6日 小型動力ポンプ付積載車(軽四)(伯方方面隊3台)更新整備
- 2月13日 小型動力ポンプ(B-2級)(吉海方面隊)更新整備
- 2月18日 小型動力ポンプ付積載車(菊間方面隊)更新整備
- 2月19日 小型動力ポンプ付積載車(軽四)(大三島方面隊2台・関前方面隊)更新整備
- 2月27日 消防ポンプ自動車(CD-I型)(今治方面隊)更新整備

平成20年(2008年)

2月27日	小型動力ポンプ（Ｂ－２級）（菊間方面隊）更新整備
3月19日	関前方面隊岡村（新）消防詰所落成 鉄筋コンクリート造
4月 1日	団本部に機能別分団を設置する。（団本部、１２方面隊、５１分団）
平成21年(2009年)	
2月24日	小型動力ポンプ付積載車（菊間方面隊）更新整備
3月 9日	小型動力ポンプ付積載車（大西方面隊）更新整備
3月16日	小型動力ポンプ付積載車（軽四）（朝倉方面隊・宮窪方面隊・伯方方面隊） 更新整備
3月17日	消防ポンプ自動車（ＣＤ－Ｉ型）（上浦方面隊）更新整備
3月19日	消防ポンプ自動車（ＣＤ－Ｉ型）（波方方面隊）更新整備
10月13日	小型動力ポンプ付積載車（軽四）（朝倉方面隊・波方方面隊・吉海方面隊３台 ・宮窪方面隊・上浦方面隊３台・大三島方面隊４台・関前方面隊２台）更新 整備
10月27日	消防ポンプ自動車（ＣＤ－Ｉ型）（今治方面隊２台・朝倉方面隊・玉川方面隊 ）更新整備
11月 5日	小型動力ポンプ付積載車（菊間方面隊）更新整備
〃	小型動力ポンプ付積載車（菊間方面隊２台）更新整備
11月 6日	消防ポンプ自動車（ＣＤ－Ｉ型）（大西方面隊・宮窪方面隊・大三島方面隊） 更新整備
11月 9日	小型動力ポンプ付積載車（軽四）（吉海方面隊・伯方方面隊・上浦方面隊・ 大三島方面隊）更新整備
平成22年(2010年)	
3月17日	小型動力ポンプ付積載車（菊間方面隊）更新整備
〃	小型動力ポンプ付積載車（軽四）（菊間方面隊・大西方面隊）更新整備
3月19日	消防ポンプ自動車（ＣＤ－Ｉ型）（今治方面隊・菊間方面隊）更新整備
10月 7日	小型動力ポンプ付積載車（軽四）（大三島方面隊）更新整備
平成23年(2011年)	
1月27日	朝倉方面隊第３分団（新）消防詰所落成 鉄筋コンクリート造
3月10日	指令車（団本部）更新整備
12月14日	指令車（大西方面隊）更新整備
平成24年(2012年)	
2月29日	小型動力ポンプ付積載車（軽四）（大三島方面隊）更新整備
3月15日	消防ポンプ自動車（ＣＤ－Ｉ型）（朝倉方面隊）更新整備
3月16日	水槽車（菊間方面隊）更新整備

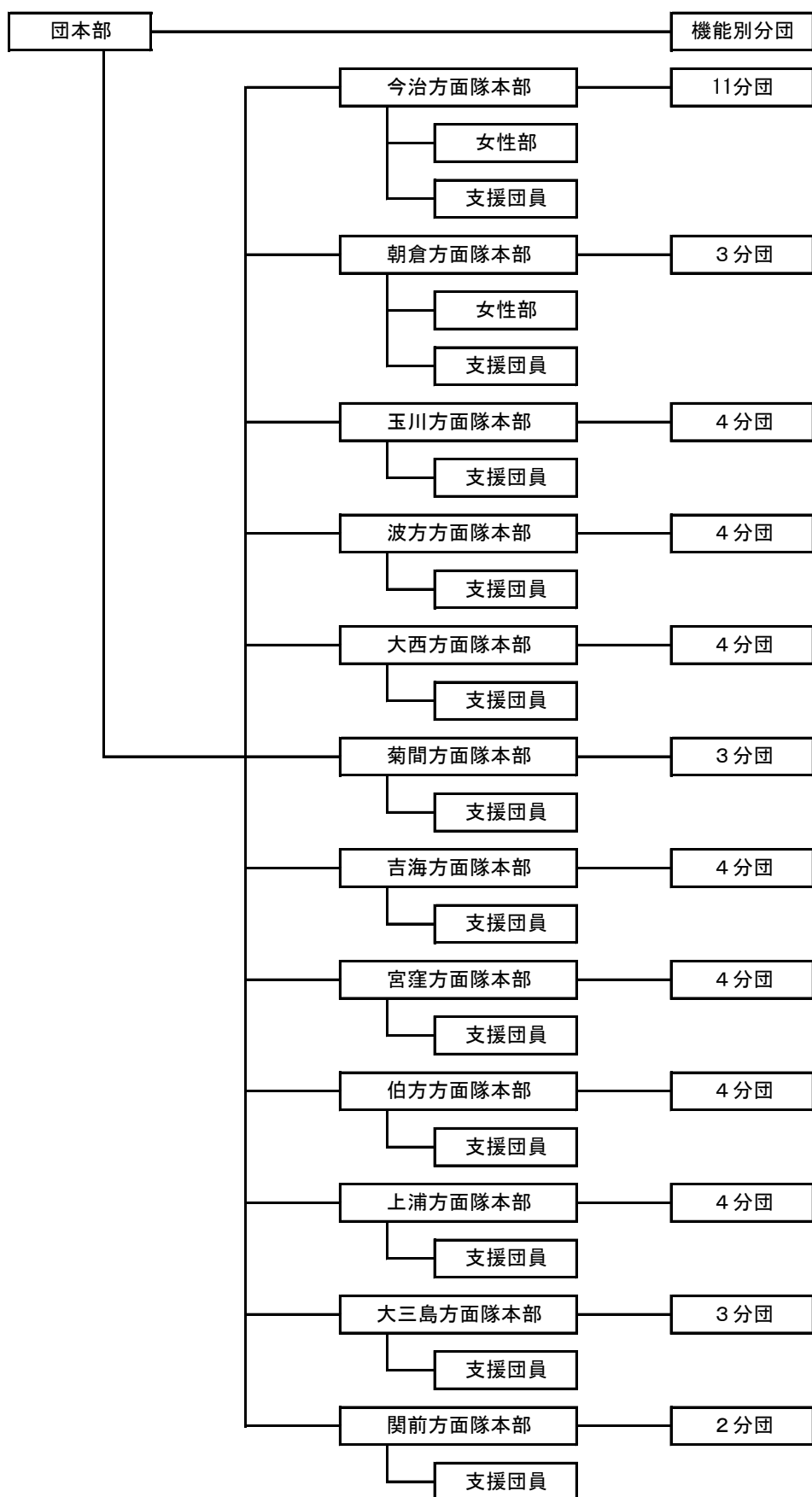
平成25年(2013年)	3月19日	小型動力ポンプ付積載車（朝倉方面隊）更新整備
	2月22日	小型動力ポンプ付積載車（軽四）「(社)日本損害保険協会」寄贈（朝倉方面隊）整備
	3月12日	消防ポンプ自動車（CD-I型）（今治方面隊・大西方面隊）更新整備
	3月13日	小型動力ポンプ付積載車（軽四）（吉海方面隊・宮窪方面隊・関前方面隊）更新整備
	3月14日	消防ポンプ自動車（CD-I型）（玉川方面隊）更新整備
	9月24日	今治方面隊第6分団浜（新）消防詰所落成 鉄筋コンクリート造
平成26年(2014年)	12月 9日	指令車（今治方面隊本部）更新整備
	3月17日	今治方面隊第4分団立花（新）消防詰所落成 鉄筋コンクリート造
	3月24日	小型動力ポンプ付積載車（軽四）（吉海方面隊）更新整備
	〃	小型動力ポンプ付積載車（普通）（宮窪方面隊）更新整備
	3月25日	小型動力ポンプ付積載車（普通）（玉川方面隊2台）更新整備
	3月26日	消防ポンプ自動車（CD-I型）（今治方面隊）更新整備
平成27年(2015年)	2月25日	救助資機材搭載型消防ポンプ自動車「総務省消防庁」無償貸付（大三島方面隊）
	2月27日	小型動力ポンプ付積載車（普通）（今治方面隊・玉川方面隊3台）更新整備
	3月 2日	小型動力ポンプ付積載車（軽四）（吉海方面隊・宮窪方面隊2台・関前方面隊）更新整備
	3月31日	吉海方面隊第1分団消防車庫購入
	12月 4日	指令車（波方方面隊）更新整備
平成28年(2016年)	2月29日	小型動力ポンプ付積載車（普通）（大西方面隊）更新整備
	3月 3日	小型動力ポンプ付積載車（軽四）（宮窪方面隊）更新整備
	3月 4日	今治方面隊第5分団富田（新）消防詰所落成 鉄骨造
平成29年(2017年)	3月 6日	消防ポンプ自動車（CD-II型）（今治方面隊）更新整備
	8月 4日	朝倉方面隊第2分団（新）消防詰所落成
	9月20日	今治方面隊第3分団常盤（新）消防詰所落成
	12月 8日	広報車（軽四）「日本消防協会」寄贈（今治市消防団）

平成30年(2018年)	
2月14日	消防ポンプ自動車（ＣＤ－Ⅰ型）（今治方面隊）更新整備
平成31年(2019年)	
2月20日	小型動力ポンプ付積載車（軽四）（関前方面隊）更新整備
3月 6日	消防ポンプ自動車（ＣＤ－Ⅰ型）（今治方面隊）更新整備
令和元年(2019年)	5月1日改元
令和 2年(2020年)	
2月20日	小型動力ポンプ付積載車（普通）（大西方面隊）更新整備
2月27日	照明付き指令車（菊間方面隊本部）更新整備
2月28日	消防ポンプ自動車（ＣＤ－Ⅰ型）（今治方面隊）更新整備
3月 6日	小型動力ポンプ付積載車（普通）（今治方面隊 2 台）更新整備
8月 7日	大西方面隊第 4 分団（新）消防詰所落成
10月 5日	小型動力ポンプ一式（宮窪方面隊 1 台）更新整備
〃	小型動力ポンプ一式（伯方方面隊 1 台）更新整備
10月27日	小型動力ポンプ一式（玉川方面隊 4 台）更新整備
〃	小型動力ポンプ一式（菊間方面隊 3 台）更新整備
令和 3年(2021年)	
3月12日	小型動力ポンプ付積載車（普通）（今治方面隊 2 台）更新整備
11月14日	小型動力ポンプ一式（上浦方面隊 4 台）更新整備
令和 4年(2022年)	
1月20日	小型動力ポンプ付積載車（普通）（今治方面隊 2 台）更新整備
2月21日	小型動力ポンプ積載車（軽四）（宮窪方面隊）更新整備
3月 4日	消防ポンプ自動車（ＣＤ－Ⅰ型）（今治方面隊）更新整備
令和 5年(2023年)	
1月23日	小型動力ポンプ一式（玉川方面隊）更新整備
1月28日	小型動力ポンプ一式（波方方面隊 7 台）更新整備
2月 5日	小型動力ポンプ一式（菊間方面隊 6 台）更新整備
3月 3日	消防ポンプ自動車（ＣＤ－Ⅰ型3.5t未満）（伯方方面隊）更新整備 小型動力ポンプ積載車（軽四）（上浦方面隊）更新整備
3月10日	小型動力ポンプ付積載車（軽四）（宮窪方面隊）更新整備
3月11日	救助用資機材搭載型小型動力ポンプ積載車（3.5t未満）「総務省消防庁」 （大西方面隊）無償貸付
12月21日	小型動力ポンプ一式（菊間方面隊 2 台）更新整備
令和 6年(2024年)	
1月16日	消防ポンプ自動車（ＣＤ－Ⅰ型3.5t未満）（今治方面隊・玉川方面隊）更新整備
2月21日	小型動力ポンプ積載車（軽四）（宮窪方面隊）更新整備

令和 7年(2025年)

1月15日	小型動力ポンプ一式（大西方面隊2台）更新整備
〃	小型動力ポンプ一式（菊間方面隊4台）更新整備
3月 7日	小型動力ポンプ付積載車（普通3.5t未満）（今治方面隊）更新整備
〃	小型動力ポンプ積載車（軽四）（伯方方面隊）更新整備

# 消 防 団 の 組 織



## 消 防 団 員 の 勤 務 年 数 及 び 年 齢

(勤務年数)

方面隊名 年 齢 別	団本部	今 治	朝 倉	玉 川	波 方	大 西	菊 間	吉 海	宮 窪	伯 方	上 浦	大 三 島	関 前	計
5年未満	35	45	11	28	23	24	18	10	10	25	26	24	4	283
5年～10年未満	33	82	27	29	19	31	23	22	25	24	25	15	6	361
10年～15年未満	4	66	23	30	26	35	32	21	18	24	25	16	4	324
15年～20年未満	21	64	26	16	21	29	32	19	17	23	21	21	2	312
20年～25年未満	1	61	30	21	22	16	19	25	26	32	11	15	3	282
25年～30年未満	2	53	16	17	18	10	20	18	16	8	6	17	2	203
30年～35年未満	0	17	6	13	25	6	15	12	15	7	8	8	1	133
35年以上	2	15	2	8	6	0	10	8	0	5	3	6	12	77
計	98	403	141	162	160	151	169	135	127	148	125	122	34	1,975
条例定数	64	450	178	200	190	178	200	179	153	156	149	146	65	2,308

(年齢)

方面隊名 年 齢 別	団本部	今 治	朝 倉	玉 川	波 方	大 西	菊 間	吉 海	宮 窪	伯 方	上 浦	大 三 島	関 前	計
20歳未満	0	0	0	0	0	1	0	0	0	0	0	0	0	1
20歳～24歳	2	7	1	4	4	9	1	1	0	3	0	1	0	33
25歳～29歳	0	23	8	5	7	11	3	3	3	9	2	0	0	74
30歳～34歳	3	33	12	9	14	25	12	4	8	17	3	12	0	152
35歳～39歳	3	43	21	22	25	35	26	10	13	17	13	15	1	244
40歳～44歳	7	53	28	17	23	31	27	15	13	21	13	18	3	269
45歳～49歳	6	68	33	31	18	23	42	32	30	35	17	24	5	364
50歳～54歳	5	73	25	34	33	15	31	29	25	30	26	25	5	356
55歳～59歳	4	43	8	18	23	1	13	20	18	11	24	12	4	199
60歳以上	68	60	5	22	13	0	14	21	17	5	27	15	16	283
計	98	403	141	162	160	151	169	135	127	148	125	122	34	1,975
平均年齢	61.1	46.8	43.7	47.2	45.5	38.6	46.2	50.3	48.9	44.2	51.2	47.5	58.3	47.2

## 消 防 団 員 数 及 び 装 備 状 況

(消防団員数)

階級別 方面隊名	団 長	副 団 長	分 団 長	副 分 団 長	部 長	班 長	団 員	計
団 本 部	1	2	1	1	5	8	80	98
今 治		3	11	12	32	71	274	403
朝 倉		2	3	3	10	24	99	141
玉 川		2	4	4	12	26	114	162
波 方		2	4	4	14	31	105	160
大 西		2	4	4	11	29	101	151
菊 間		2	3	3	15	30	116	169
吉 海		2	4	4	7	26	92	135
宮 窪		2	4	4	9	22	86	127
伯 方		2	4	4	9	22	107	148
上 浦		2	4	4	4	13	98	125
大 三 島		2	3	3	11	21	82	122
関 前		2	2	2	3	3	22	34
合 計	1	27	51	52	142	326	1,376	1,975

(装備状況)

種別 方面隊名	消防ポンプ 自動車	小型動力ポンプ 付積載車(普通車)	小型動力ポンプ 付積載車(軽四)	小型動力ポンプ	そ の 他
団 本 部				11	指令車1台
今 治	14	10		1	指令車1台
朝 倉	3	1	3	1	広報車1台
玉 川	3	10		1	
波 方	3	5	3	1	指令車1台
大 西	3	5	2		指令車1台
菊 間	2	14	8	1	照明付き指令車1台、 水槽車1台
吉 海	1		8	1	
宮 窪	1	1	9	1	
伯 方	1		6	6	
上 浦	1		10	1	
大 三 島	2		9		
関 前			6		
合 計	34	46	64	25	7